

# Informe Mensual *octubre 2025*

## Estadísticas Monetarias y Financieras

A continuación, se presentan las principales estadísticas monetarias y financieras con datos actualizados a octubre 2025. Estas corresponden a información reportada por todos los bancos del país. Las definiciones y una mayor desagregación de las series contenidas en este informe se encuentran disponibles en la **Base de Datos Estadísticos del Banco Central de Chile**.

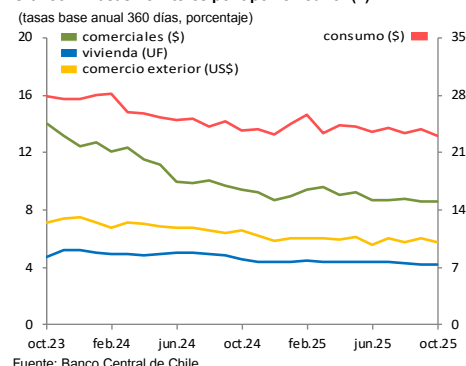
### Tasas de interés de colocaciones y captaciones

En octubre, las tasas de interés de los créditos de consumo y de comercio exterior disminuyeron a 23,0 y 5,7% (septiembre: 23,8 y 6,0%), respectivamente. Por su parte, las tasas de los créditos comerciales y de vivienda se mantuvieron en 8,6 y 4,2%, para cada tipo.

La menor tasa de los créditos de consumo respondió a una caída en la tasa de tarjetas de crédito y créditos en cuotas. En el caso de los créditos comerciales, la tasa agregada se mantuvo estable debido a movimientos compensados: una mayor participación de créditos en cuotas frente a una menor participación de sobregiros. A su vez, para comercio exterior, se observó un descenso en las tasas otorgadas tanto en los préstamos para exportación como importación.

Por otro lado, las tasas de captación en pesos se mantuvieron estables en los plazos 30 a 89 días y 1 a 3 años, alcanzando valores de 4,3 y 4,9%, respectivamente. Por su parte, las captaciones en el tramo 90 días a 1 año disminuyeron a 4,4% (septiembre: 4,5%).

**Gráfico 1: Tasas de interés por tipo de deudor (1)**



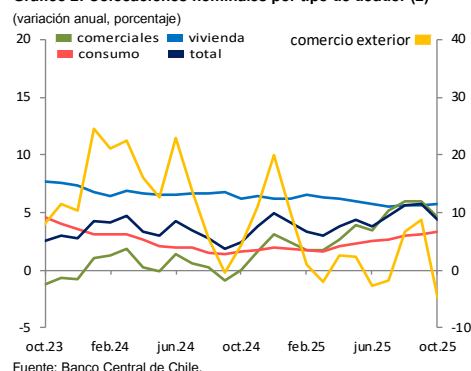
Tasas de interés de colocación por tipo de deudor (1):  
(tasas base anual 360 días)  
consumo (\$): 23,0%  
comerciales (\$): 8,6%  
comercio exterior (US\$): 5,7%  
vivienda (UF): 4,2%

### Saldos de colocaciones nominales por tipo de deudor

En octubre, el total de créditos otorgados por la banca creció un 4,3% interanual, cifra inferior a la registrada el mes previo (septiembre: 5,8%). Este menor dinamismo se debió principalmente a la desaceleración de los créditos comerciales y a la caída de los créditos de comercio exterior, que presentaron variaciones de 4,6 y -4,7% (septiembre: 6,0 y 8,7%), respectivamente. Mientras tanto, las colocaciones de vivienda mantuvieron un crecimiento de 5,8%, mientras que los créditos de consumo experimentaron un mayor crecimiento, registrando una variación de 3,3% (septiembre: 3,2%).

La menor expansión de las colocaciones comerciales y la contracción de los créditos de comercio exterior se explicaron, en parte, por la apreciación del peso frente al dólar, que redujo el valor en pesos de los créditos denominados en moneda extranjera.

**Gráfico 2: Colocaciones nominales por tipo de deudor (2)**

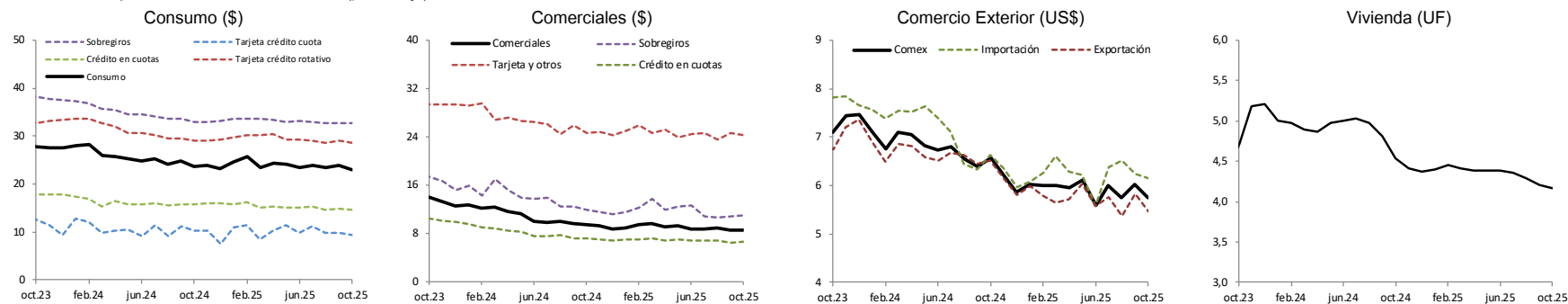


Saldo de colocaciones nominales por tipo de deudor (2):  
(variación anual)  
consumo: 3,3%  
comerciales: 4,6%  
comercio exterior: -4,7%  
vivienda: 5,8%  
total: 4,3%

## Anexo: Gráficos

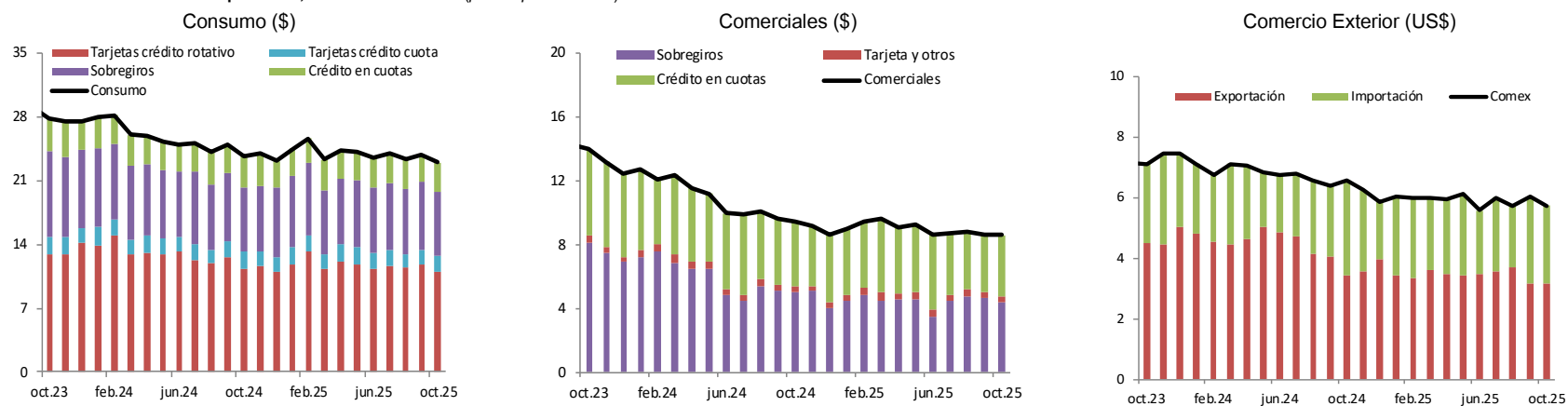
### 1.- Tasas de interés e incidencias de colocaciones por tipo de deudor (1)

Tasa de interés promedio, base anual 360 días (porcentaje)



Fuente: Banco Central de Chile.

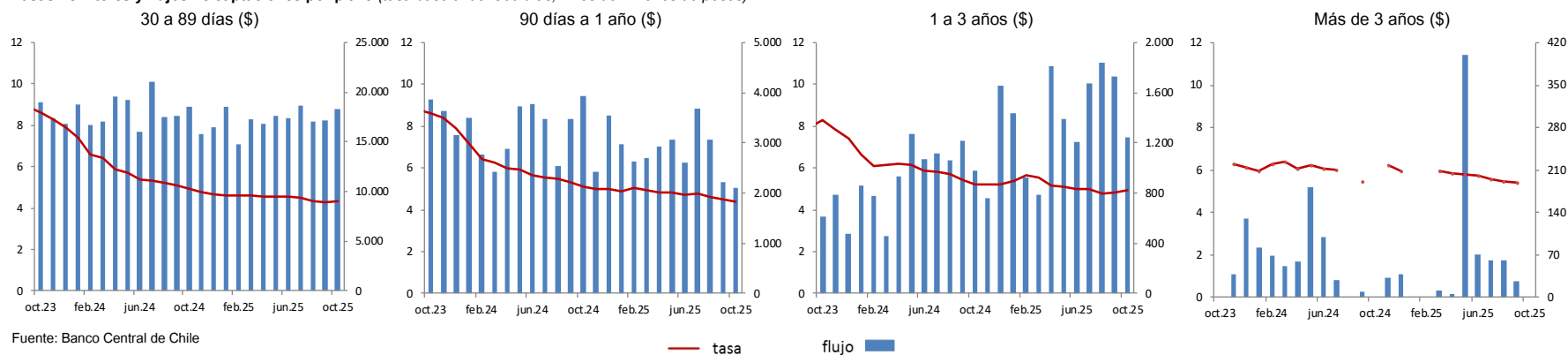
Incidencias en la tasa de interés promedio, base anual 360 días (puntos porcentuales)



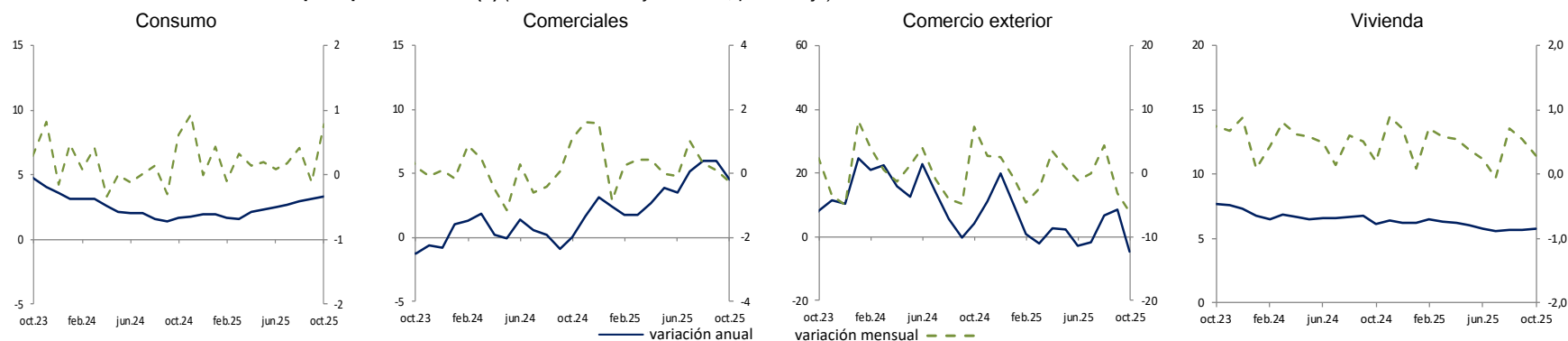
Fuente: Banco Central de Chile.

## Banco Central de Chile – octubre 2025

**Tasas de interés y flujos de captaciones por plazo** (tasa base anual 360 días, miles de millones de pesos)



## 2.- Saldos colocaciones nominales por tipo de deudor (2) (variación anual y mensual, porcentaje)



### Notas:

- 1) Tasas de interés: Corresponden a tasas de interés efectivas promedio ponderadas y flujos totales efectivos de las operaciones realizadas en el mes por el sistema bancario en la Región Metropolitana. Las tasas de interés nominales (\$) se expresan en base 360 días, usando la conversión de interés simple. Los gráficos de incidencias en la tasa de interés promedio por producto corresponden a la participación relativa del flujo y tasa de una determinada operación en la tasa de interés promedio. La definición de cada concepto y el detalle de la participación de cada uno de los productos se encuentra en el documento "[Estadísticas de Tasas de Interés del Sistema Bancario](#)" de E. Arraño, P. Filippi, C. Vásquez (Serie de Estudios Económicos Estadísticos, N° 113, Banco Central de Chile, julio 2015). Los gráficos que presentan meses sin valores (discontinuidad en la serie), implica que no se registraron operaciones para ese periodo.
- 2) Colocaciones. Corresponden a los saldos en pesos chilenos del último día hábil de cada mes, obtenidos de los balances individuales de cada banco comercial. Esto es, no considera las operaciones de las filiales y sucursales en Chile y en el exterior. El último periodo corresponde a cifras provisionales. Más información se encuentra disponible en "[Estadísticas de colocaciones](#)" de E. Arraño y B. Velásquez (Serie de Estudios Económicos Estadísticos, N° 92, Banco Central de Chile, julio 2012).