

Informe Mensual *mayo 2026*

Estadísticas Monetarias y Financieras

A continuación, se presentan las principales estadísticas monetarias y financieras con datos actualizados a mayo 2026. Estas corresponden a información reportada por todos los bancos del país. Las definiciones y una mayor desagregación de las series contenidas en este informe se encuentran disponibles en la **Base de Datos Estadísticos del Banco Central de Chile**.

Tasas de interés de colocaciones y captaciones

Tasas de interés de colocación por tipo de deudor (1):
(tasas base anual 360 días)

consumo (\$):	25,6%
comerciales (\$):	8,1%
comercio exterior (US\$):	5,4%
vivienda (UF):	4,0%

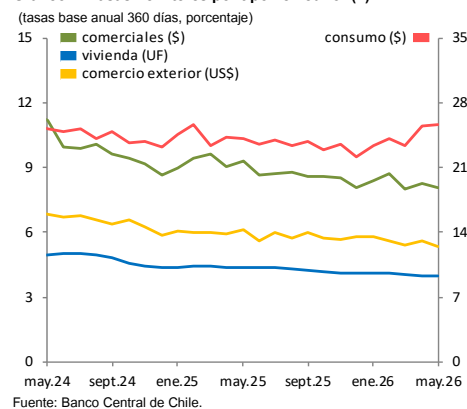
25,6%
8,1%
5,4%
4,0%

En mayo, las tasas de interés de los créditos comerciales y de comercio exterior se situaron en 8,1% y 5,4% (abril: 8,3% y 5,6%), respectivamente. Por su parte, la tasa de los créditos de consumo alcanzó 25,6% (abril: 25,5%), mientras que la de vivienda se mantuvo en 4,0%. [Ver datos y Anexo](#)

La evolución de las tasas de los créditos comerciales se explicó principalmente por una disminución en los sobregiros, cuya tasa se ubicó en 10,6% (abril: 11,3%). En el caso del comercio exterior, se observó un descenso tanto en las tasas de los préstamos para exportación como para importación, que se situaron en 5,1% (abril: 5,3%) y 5,9% (abril: 6,1%), correspondientemente.

Por otro lado, las tasas de captación en pesos se mantuvieron estables en los tramos de 30 a 89 días y de 90 días a 1 año, ubicándose en 4,2% y 4,6%, respectivamente. En tanto, en el segmento de 1 a 3 años la tasa se situó en 5,2% (abril: 5,1%), mientras que en las captaciones a más de 3 años alcanzó 6,0% (abril: 6,1%). [Ver datos y Anexo](#)

Gráfico 1: Tasas de interés por tipo de deudor (1)



Saldo de colocaciones nominales por tipo de deudor (2):
(variación anual)

consumo:	4,8%
comerciales:	4,0%
comercio exterior:	-9,0%
vivienda:	5,7%
total:	3,9%

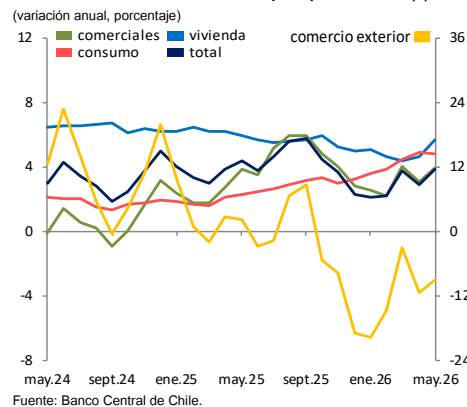
4,8%
4,0%
-9,0%
5,7%
3,9%

Saldos de colocaciones nominales por tipo de deudor

En mayo, el total de créditos otorgados por la banca creció 3,9% interanual (abril: 3,0%). Este aumento se explicó por el mayor dinamismo de los créditos comerciales y de vivienda, con variaciones de 4,0 y 5,7% (abril: 3,1 y 4,7%), respectivamente. A ello se sumó una menor contracción en los créditos de comercio exterior, los que registraron una caída de 9,0% (abril: -11,3%), mientras que las colocaciones de consumo mantuvieron un crecimiento de 4,8%.

La mayor expansión de los créditos de vivienda se explicó por el incremento en el valor de la UF. [Ver datos y Anexo](#)

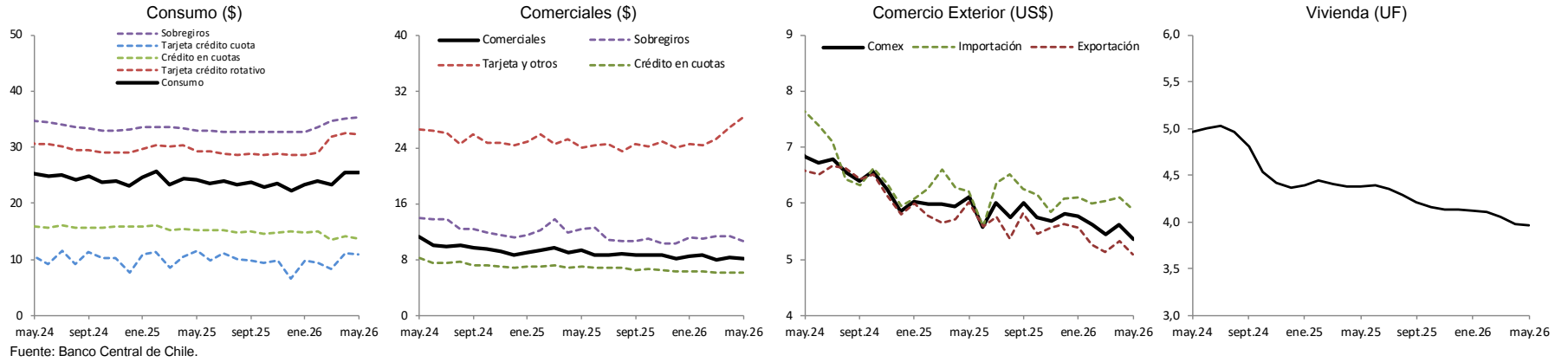
Gráfico 2: Colocaciones nominales por tipo de deudor (2)



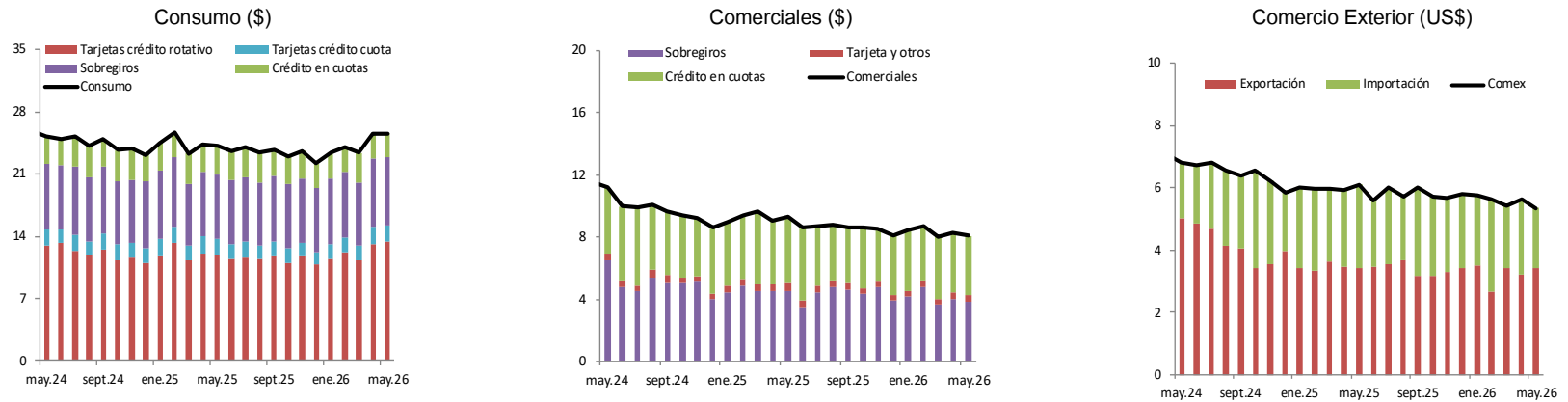
Anexo: Gráficos

1.- Tasas de interés e incidencias de colocaciones por tipo de deudor (1)

Tasa de interés promedio, base anual 360 días (porcentaje)

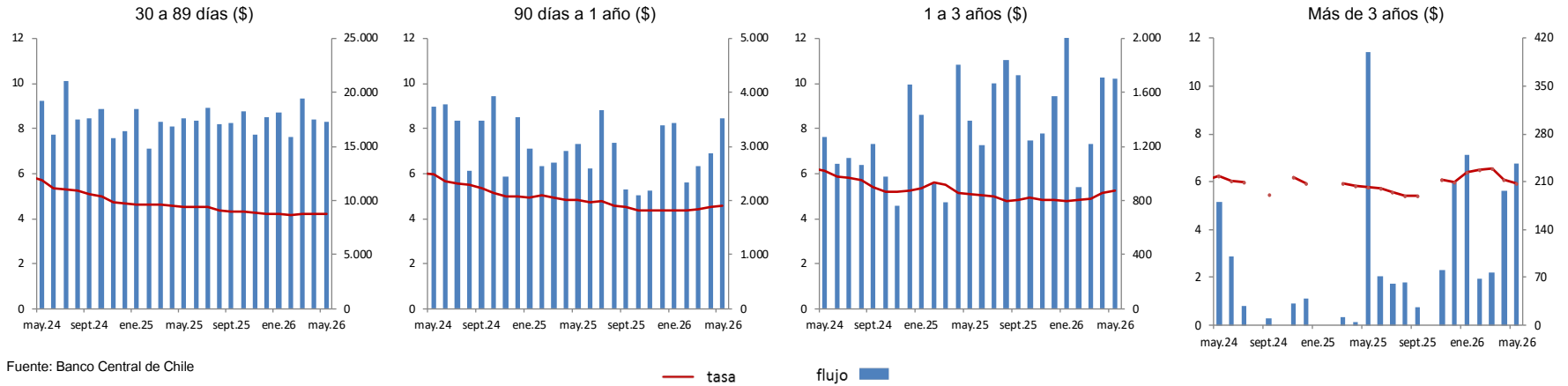


Incidencias en la tasa de interés promedio, base anual 360 días (puntos porcentuales)

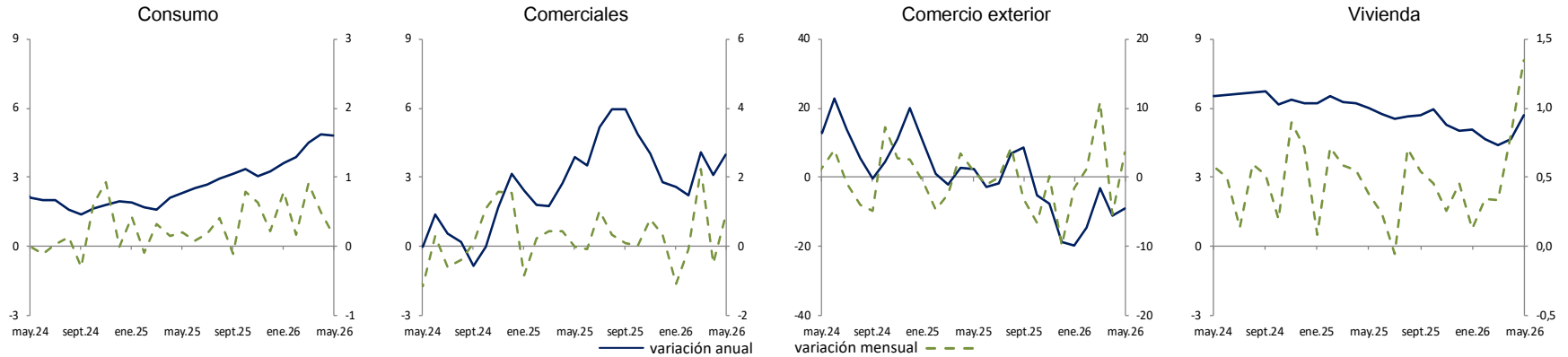


Banco Central de Chile – mayo 2026

Tasas de interés y flujos de captaciones por plazo (tasa base anual 360 días, miles de millones de pesos)



2.- Saldos colocaciones nominales por tipo de deudor (2) (variación anual y mensual, porcentaje)



Fuente: Banco Central de Chile en base a balances individuales proporcionados por la Comisión para el Mercado Financiero.

Notas:

- 1) Tasas de interés: Corresponden a tasas de interés efectivas promedio ponderadas y flujos totales efectivos de las operaciones realizadas en el mes por el sistema bancario en la Región Metropolitana. Las tasas de interés nominales (\$) se expresan en base 360 días, usando la conversión de interés simple. Los gráficos de incidencias en la tasa de interés promedio por producto corresponden a la participación relativa del flujo y tasa de una determinada operación en la tasa de interés promedio. La definición de cada concepto y el detalle de la participación de cada uno de los productos se encuentra en el documento "[Estadísticas de Tasas de Interés del Sistema Bancario](#)" de E. Arraño, P. Filippi, C. Vásquez (Serie de Estudios Económicos Estadísticos, N° 113, Banco Central de Chile, julio 2015). Los gráficos que presentan meses sin valores (discontinuidad en la serie), implica que no se registraron operaciones para ese periodo.
- 2) Colocaciones. Corresponden a los saldos en pesos chilenos del último día hábil de cada mes, obtenidos de los balances individuales de cada banco comercial. Esto es, no considera las operaciones de las filiales y sucursales en Chile y en el exterior. El último periodo corresponde a cifras provisionales. Más información se encuentra disponible en "[Estadísticas de colocaciones](#)" de E. Arraño y B. Velásquez (Serie de Estudios Económicos Estadísticos, N° 92, Banco Central de Chile, julio 2012).