

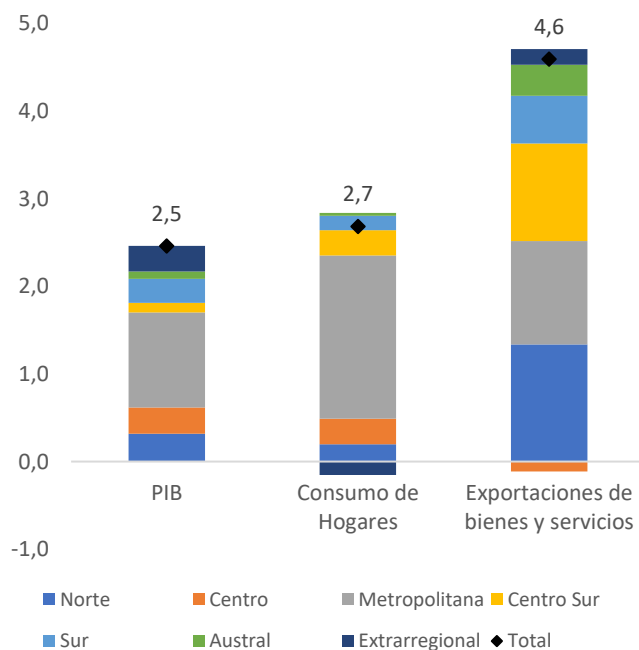
Jueves 23 de abril de 2026

## Producto Interno Bruto Regional<sup>(1)</sup> Año 2025

De acuerdo con la información preliminar de las Cuentas Nacionales, durante el año 2025 el Producto Interno Bruto (PIB) creció en catorce de las dieciséis regiones del país, aportando a la expansión de 2,5%<sup>(2)</sup> de la economía nacional. Por su parte, el consumo de los hogares aumentó en quince regiones, registrando una variación agregada de 2,7% en el país. Finalmente, las exportaciones de bienes y servicios anotaron un incremento de 4,6%, con alzas en doce regiones.

Considerando la descomposición por macrozonas<sup>(3)</sup>, todas aportaron positivamente al resultado del PIB, destacando la región Metropolitana, seguida de las zonas Norte y Centro como las de mayor contribución (Gráfico 1). En cuanto al consumo de los hogares, la mayor incidencia se observó en la región metropolitana y, en menor medida, en las zonas Centro y Centro Sur. El crecimiento de las exportaciones, por su parte, fue explicado principalmente por la zona Norte y la zona Centro Sur. La zona Centro, en contraste, fue la única que presentó una incidencia negativa en las exportaciones.

**Gráfico 1: Contribuciones por macrozonas a la evolución de las variables regionales 2025**  
(incidencias y tasa de variación porcentual)



En términos nacionales, las actividades del comercio, los servicios personales, la industria manufacturera y los servicios empresariales fueron las principales contribuciones al crecimiento y aportaron positivamente en la mayoría de las regiones. En contraste, la minería y EGA presentaron las principales incidencias negativas en la economía nacional, con resultados mixtos en las distintas regiones.

El consumo de hogares, en tanto, fue explicado por todos sus componentes, destacándose el consumo de vestuario y alimentos, dentro de la agrupación de bienes no durables.

Las exportaciones de bienes y servicios, por su parte, presentaron crecimientos asociados a los envíos de fruta, productos mineros y alimentos, y en las exportaciones de servicios, destacó el gasto en turismo, con resultados heterogéneos entre las regiones.

### **Análisis resultados anuales por región**

#### **1.-Macrozona Norte**

La región de Arica y Parinacota creció 5,3% impulsada por la industria pesquera, los servicios personales y la pesca, mientras que la construcción restó parcialmente al resultado. El consumo de los hogares creció un 3,8% incidido por el gasto en bienes no durables y servicios. En el primero destacó el consumo de alimentos y bebidas, mientras que en el segundo aumentaron los servicios de salud y restaurantes y hoteles. En tanto, los menores envíos mineros explicaron la caída 1,2% en las exportaciones, lo que fue compensado en parte por mayores exportaciones de alimentos.

La región de Tarapacá registró una caída de 8,3%, incidida principalmente por el desempeño de la minería del cobre. Consistentemente con lo anterior, los envíos mineros explicaron la caída de 8,5% en las exportaciones. El consumo de los hogares, en tanto, registró un alza de 3,6%, en línea con un mayor gasto en alimentos y combustibles en los bienes no durables, y con el consumo de servicios de salud.

La región de Antofagasta anotó un crecimiento de 1,6%, explicado por la construcción y la generación eléctrica, mientras que la minería del cobre compensó parcialmente estos resultados. En contraste, mayores envíos mineros explicaron la variación de 0,8% en las exportaciones. Por su parte, el consumo de hogares creció 2,7% incidido por el consumo de servicios, en particular de restaurantes y hoteles, seguido del gasto en bienes durables, que fue impulsado por el gasto en productos tecnológicos.

La expansión de 15,3% de la región de Atacama se explicó por la minería, destacando tanto la mayor extracción de cobre, como la de oro y plata. Esta mayor producción minera impulsó también el resultado de las exportaciones que alcanzó un crecimiento de 27,4%. En tanto, el consumo de los hogares registró un alza de 1,0%, incidida en gran parte por los servicios, en particular de salud. El consumo en bienes no durables registró un aumento, donde destacó el mayor gasto en alimentos, lo que fue en parte compensado por el de combustibles.

#### **2.-Macrozona Centro**

El crecimiento de 2,5% de la región de Coquimbo fue incidido por la mayoría de sus actividades, destacándose por su contribución los servicios empresariales, el sector agropecuario-silvícola y el comercio. El consumo de los hogares, por su parte, se expandió 2,7%, resultado que se explicó por

el consumo de servicios de restaurantes y hoteles, y salud. El consumo de bienes no durables también aportó al resultado, en particular, por un mayor gasto en alimentos y bebidas. Las exportaciones, en tanto, cayeron 4,6%, resultado marcado por menores envíos mineros y de frutas.

La región de Valparaíso registró un alza de 3,0%. Las principales incidencias asociadas a este resultado fueron los servicios de información, transportes y generación eléctrica. El consumo de los hogares, en tanto, creció 2,1%, resultado que se explicó por el gasto en alimentos, dentro de los bienes no durables, y en servicios de salud, transportes, restaurantes y hoteles, en el consumo de servicios. Las exportaciones aumentaron 1,8%, reflejando mayores envíos mineros, los que fueron compensados en parte por las menores exportaciones de combustibles y equipo de transporte.

### **3.-Región Metropolitana**

El comercio, los servicios personales y empresariales explicaron el crecimiento de 2,8% de la región Metropolitana. Por su parte, el consumo de los hogares se expandió 3,7%, reflejando aumentos de todos sus componentes. Destacó el gasto en vestuario y alimentos dentro de los bienes no durables, así como los servicios de salud y los productos tecnológicos dentro de los servicios y bienes durables, respectivamente. Las exportaciones crecieron 7,3%, incididas por los servicios, en particular por un mayor gasto en turismo, y, en menor medida, por los envíos de frutas y de productos industriales.

### **4.-Macrozona Centro Sur**

La caída de 0,7% de la región del Libertador General Bernardo O'Higgins obedeció al desempeño de la minería del cobre, lo que fue en parte compensado por el sector agropecuario-silvícola y los servicios personales. Las exportaciones, en tanto, crecieron 3,7%, explicadas mayoritariamente por los envíos de frutas, los que fueron contrarrestados parcialmente por menores exportaciones mineras. El consumo de los hogares creció 2,5% de la mano del consumo en servicios de salud, restaurantes y hoteles. En menor medida, también aportó el gasto en bienes no durables, en particular de alimentos y bebidas.

El sector agropecuario-silvícola y los servicios personales explicaron el alza de 1,4% en la región del Maule, la que fue compensada en parte por la generación eléctrica. En línea con lo anterior, el crecimiento de 19,5% de las exportaciones reflejó los mayores envíos de fruta y alimentos. El consumo de hogares, en tanto, registró un incremento de 2,6%, incidido principalmente por los servicios, destacándose el mayor gasto en restaurantes, hoteles y salud. El consumo en bienes no durables también aportó al alza, de la mano del gasto en alimentos.

Todas las actividades aportaron al crecimiento de 2,5% de la región de Ñuble, destacándose en contribución los servicios personales, la industria alimenticia y de la celulosa; y el sector agropecuario-silvícola. Las exportaciones, por su parte, registraron una expansión de 23,6%, impulsada por los envíos industriales de celulosa y alimentos, así como también las exportaciones de frutas. El consumo de los hogares creció 2,9%, explicado tanto por los servicios, como por los bienes no durables. En los primeros destacó el consumo de servicios de salud, mientras que en los segundos lo hizo el gasto en alimentos y bebidas.

La región del Biobío registró una variación de 0,8%, la que reflejó alzas en la industria pesquera, la refinación de combustibles y los servicios personales, las que fueron contrarrestadas parcialmente por un menor valor agregado de la generación eléctrica. Por su parte, las exportaciones cayeron 6,2%, incididas por los envíos de madera y celulosa. El consumo de hogares anotó una variación de

0,5%, explicado principalmente por el mayor gasto en servicios de salud, mientras que los bienes no durables prácticamente no registraron variación, producto de la compensación de un mayor consumo de alimentos y bebidas, compensado por el menor gasto en combustibles.

#### **5.-Macrozona Sur**

El alza de 2,6% registrada en la región de la Araucanía fue el reflejo del desempeño de los servicios personales, el sector agropecuario-silvícola y el comercio. Por su parte, las exportaciones crecieron 17,4%, impulsadas por los envíos de fruta, celulosa y por las exportaciones de servicios, en particular por un mayor gasto en turismo. El consumo de los hogares, en tanto, mostró un alza de 1,4%, destacándose la contribución de los servicios de salud, restaurantes y hoteles, lo que fue compensado en parte por un menor gasto en alimentos y bebidas dentro de los bienes no durables.

La región de Los Ríos creció 2,6%, destacando en este resultado las incidencias de la industria alimenticia y el sector agropecuario-silvícola. En consistencia con lo anterior, el crecimiento de 12,5% de las exportaciones fue explicado por los envíos industriales de alimentos y maderas, así como también de frutas. El consumo de los hogares, por su parte, cayó 0,5% incidido por el gasto en bienes no durables, dentro de los cuales destacó un menor gasto en combustibles y alimentos y bebidas.

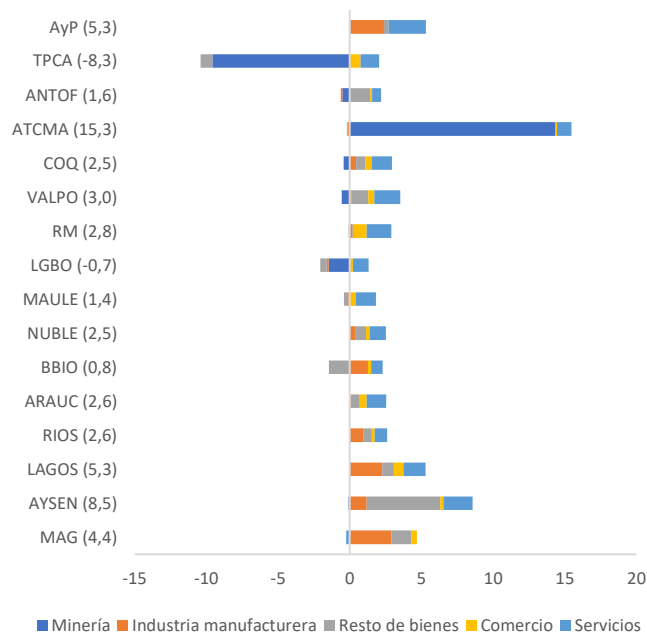
La región de Los Lagos anotó un alza de 5,3%, que se explicó por el desempeño de las industrias alimenticia y pesquera, y menor medida, por el comercio, la acuicultura y los servicios personales. Por su parte, los envíos industriales, en particular de productos del salmón fueron la principal contribución al incremento de 4,6% de las exportaciones. En tanto, el consumo de los hogares creció 2,8%, de la mano de un mayor gasto en bienes no durables, destacándose el de alimentos y bebidas. También aportaron, en menor medida, el consumo de servicios de restaurantes y hoteles, y salud.

#### **6.-Macrozona Austral**

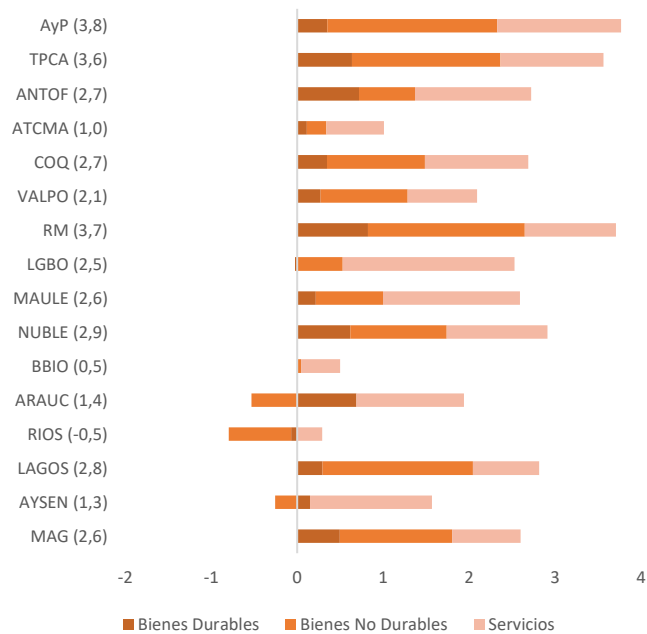
La mayoría de las actividades aportó al crecimiento de 8,5% de la región de Aysén, donde se destacaron por su contribución la acuicultura y la industria pesquera. Las exportaciones, por su parte, crecieron 26,1%, impulsadas mayoritariamente por los envíos de productos manufacturados de salmón. En tanto, el consumo de los hogares se incrementó en 1,3%, incidido por el gasto en servicios de restaurantes y hoteles, los que fueron compensados en parte por el menor consumo de bienes no durables, en particular de combustibles.

La región de Magallanes presentó un crecimiento de 4,4%, incidido mayoritariamente por las industrias química y pesquera, seguidas por la construcción y la acuicultura. Las exportaciones, en tanto, mostraron un alza de 18,6%, explicadas en gran medida por los envíos de productos industriales de salmón y químicos. El consumo de los hogares exhibió un incremento de 2,6%, donde destacó el mayor gasto en bienes no durables, en particular, de vestuario y productos farmacéuticos. También aportó, en menor medida, el consumo de servicios de restaurantes y hoteles.

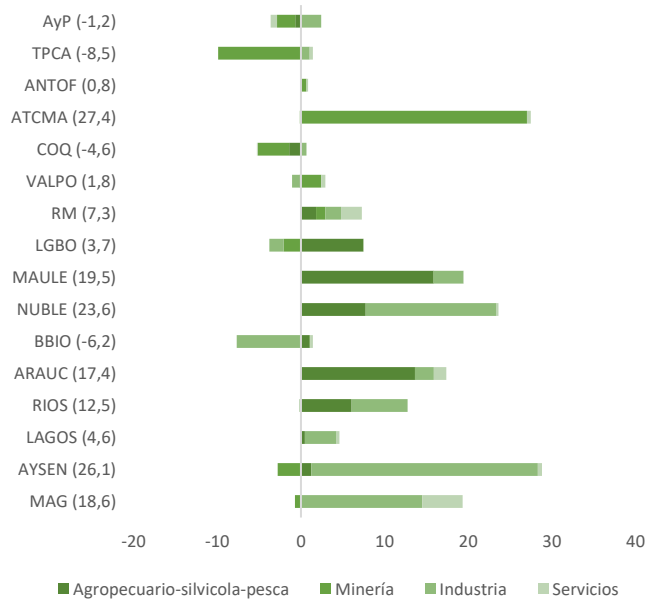
**Gráfico 2: PIBR 2025 <sup>(4)(5)(6)</sup>**  
(incidencias y tasa de variación porcentual)



**Gráfico 3: Consumo de hogares 2025**  
(incidencias y tasa de variación porcentual)



**Gráfico 4: Exportaciones de bienes y servicios 2025**  
(incidencias y tasa de variación porcentual)



## **Revisiones cifras regionales**

De acuerdo con la política de revisiones establecida para el Producto Interno Bruto Regional, se presentan nuevas estimaciones para el PIB y el consumo de hogares, que incorporan los nuevos agregados nacionales 2023 - 2025 provenientes de las Cuentas Nacionales Anuales (CNA) y las nuevas cifras trimestrales publicadas el pasado 18 de marzo. Adicionalmente, se actualizaron los indicadores y registros administrativos utilizados para distribuir por región los agregados nacionales, consistente con el método descendente de estimación<sup>(7)</sup>.

Desde la perspectiva del origen, la actualización de los indicadores y registros administrativos consideró: antecedentes de matrículas provistas por el ministerio de educación (MINEDUC); la versión 2024 de la Encuesta de Obras de Ingeniería; antecedentes del Catastro de Bienes Raíces (SII); Información de los anuarios 2024 de SERNAPESCA e INFOR; nueva información tributaria mensual, actualizaciones de los registros administrativos de la Administradora de Fondos de Cesantía (AFC) y de la Contraloría General de la República (CGR). En adición a lo anterior, se incorporaron las actualizaciones del directorio de empresas, y se revisaron los procesos de depuración de los registros administrativos y la asignación regional de las unidades estadísticas. Los puntos anteriores implicaron revisiones para todos los periodos de las series que utilizan estas fuentes.

En cuanto al consumo de hogares, la actualización de los indicadores consideró principalmente la información tributaria mensual. De igual forma, se revisaron los procesos de depuración de los registros administrativos y la asignación regional de las unidades estadísticas. Lo anterior implicó revisiones para todos los periodos de las series que utilizan estas fuentes.

**Tabla 1: Revisiones 2023**

	Tasa de variación (%)					
	PIB			Consumo de Hogares		
	Versión anterior dic-25	Versión revisada abr-26	Diferencia	Versión anterior dic-25	Versión revisada abr-26	Diferencia
AyP	1.8	1.3	-0.6	-4.0	-4.5	-0.5
TPCA	3.2	3.4	0.2	-4.0	-3.8	0.2
ANTOF	3.4	4.2	0.8	-3.6	-3.2	0.4
ATCMA	1.1	1.3	0.2	-6.3	-6.1	0.1
COQ	3.0	3.5	0.5	-5.0	-5.0	0.0
VALPO	0.2	-0.2	-0.4	-5.5	-5.1	0.4
RM	0.3	0.5	0.2	-5.7	-5.6	0.1
LGBO	-1.4	-1.3	0.1	-5.8	-5.2	0.6
MAULE	1.9	1.6	-0.3	-6.7	-6.5	0.2
NUBLE	-1.8	-2.3	-0.5	-5.5	-5.9	-0.3
BBIO	5.9	5.8	-0.1	-5.5	-5.1	0.3
ARAUC	2.0	1.8	-0.2	-5.6	-5.6	0.0
RIOS	-0.1	-0.2	-0.2	-5.7	-6.0	-0.3
LAGOS	1.3	1.3	0.0	-5.7	-5.0	0.7
AYSEN	8.2	7.3	-0.9	-3.8	-4.3	-0.5
MAG	1.6	1.1	-0.5	-3.6	-4.5	-0.9

**Tabla 2: Revisiones 2024**

	Tasa de variación (%)					
	PIB			Consumo de Hogares		
	Versión anterior dic-25	Versión revisada abr-26	Diferencia	Versión anterior dic-25	Versión revisada abr-26	Diferencia
AyP	-0.9	4.7	5.6	1.2	-0.1	-1.3
TPCA	4.0	3.2	-0.8	0.0	-1.4	-1.4
ANTOF	7.3	9.4	2.1	1.6	1.7	0.1
ATCMA	1.1	3.1	2.0	0.4	0.7	0.3
COQ	1.3	0.9	-0.4	0.6	0.3	-0.3
VALPO	1.7	2.0	0.3	0.7	1.0	0.3
RM	1.8	1.6	-0.2	1.0	1.0	-0.1
LGBO	5.8	6.2	0.4	1.5	1.8	0.3
MAULE	5.2	5.5	0.3	1.9	1.8	-0.1
NUBLE	3.6	4.5	0.9	1.7	1.1	-0.5
BBIO	2.5	2.0	-0.5	0.0	0.2	0.2
ARAUC	3.0	3.0	0.0	1.1	0.7	-0.4
RIOS	4.2	4.4	0.2	-0.6	0.5	1.1
LAGOS	1.5	1.6	0.0	1.0	1.1	0.1
AYSEN	-0.2	1.1	1.3	0.4	2.0	1.6
MAG	5.6	5.5	-0.1	0.8	1.4	0.6

**Tabla 3: Revisiones acumuladas al tercer trimestre de 2025**

	Tasa de variación (%)					
	PIB			Consumo de Hogares		
	Versión anterior dic-25	Versión revisada abr-26	Diferencia	Versión anterior dic-25	Versión revisada abr-26	Diferencia
AyP	1.4	5.8	4.4	4.1	3.5	-0.6
TPCA	-9.1	-9.4	-0.3	3.3	2.9	-0.4
ANTOF	2.0	3.5	1.5	2.6	2.3	-0.3
ATCMA	12.5	14.1	1.7	0.8	0.7	-0.1
COQ	1.9	2.6	0.7	2.7	2.7	0.0
VALPO	3.0	2.5	-0.5	2.3	2.3	0.0
RM	2.8	2.8	0.0	3.3	3.5	0.1
LGBO	2.2	2.2	0.0	3.2	2.9	-0.3
MAULE	1.6	3.0	1.5	2.2	3.0	0.8
NUBLE	3.1	3.3	0.3	2.8	2.6	-0.2
BBIO	1.2	1.0	-0.2	1.0	0.5	-0.5
ARAUC	2.6	3.2	0.6	2.8	2.1	-0.7
RIOS	3.1	3.2	0.1	0.2	0.0	-0.2
LAGOS	4.8	5.4	0.6	3.1	2.7	-0.4
AYSEN	8.4	9.4	0.9	1.5	2.3	0.7
MAG	6.1	7.0	1.0	3.4	3.4	0.0

---

(1) El producto interno bruto y el consumo de hogares e IPSFL en su dimensión regional corresponde a la desagregación territorial de los agregados compilados en las Cuentas Nacionales Trimestrales, de acuerdo con la división político-administrativa vigente al año 2018. Para más información, ver el documento “Producto Interno Bruto Regional: Fuentes y Métodos”.

(2) Las tasas de crecimiento presentadas en esta nota de prensa hacen referencia a variaciones con respecto a igual periodo del año anterior.

(3) La macrozona Norte comprende las regiones AyP, TPCA, ANTOF y ATCMA; la macrozona Centro contiene las regiones COQ y VALPO; la macrozona Centro Sur comprende las regiones LGBO, MAULE, NUBLE y BBIO; la macrozona Sur contiene las regiones ARAUC, RIOS y LAGOS; la macrozona Austral contiene las regiones AYSEN y MAG.

(4) La agrupación resto de bienes considera las actividades agropecuario-silvícola, pesca, EGA y gestión de desechos, y construcción.

(5) Para las regiones en las que la minería registra menos de un 1% del PIBR, la línea de minería se presenta agrupada con resto de bienes. Lo anterior afecta a las regiones: MAULE, NUBLE, BBIO, ARAUC, RIOS y LAGOS.

(6) Los servicios consideran las actividades restaurantes y hoteles, transporte, comunicaciones y servicios de información, servicios financieros, servicios empresariales, servicios de vivienda e inmobiliarios, servicios personales y administración pública.

(7) Para más información sobre los métodos de distribución regional, ver el documento “Producto Interno Bruto Regional: Fuentes y Métodos”.

