

Informe Mensual *marzo 2026*

Estadísticas Monetarias y Financieras

A continuación, se presentan las principales estadísticas monetarias y financieras con datos actualizados a marzo 2026. Estas corresponden a información reportada por todos los bancos del país. Las definiciones y una mayor desagregación de las series contenidas en este informe se encuentran disponibles en la **Base de Datos Estadísticos del Banco Central de Chile**.

Tasas de interés de colocaciones y captaciones

En marzo, las tasas de interés de los créditos de consumo, comerciales y de comercio exterior disminuyeron a 23,4; 8,0 y 5,4% (febrero: 24,1; 8,7 y 5,6%), respectivamente.

Por su parte, las tasas de los créditos de vivienda se mantuvieron en 4,1%. [Ver datos y Anexo](#)

La menor tasa de los créditos de consumo se explicó por la caída en las tasas de tarjetas de crédito en cuota y créditos en cuotas. En el caso de los créditos comerciales, el descenso respondió tanto a una reducción de las tasas como a una mayor participación de créditos en cuotas. En tanto, en comercio exterior se observó una baja en las tasas aplicadas a los préstamos de exportación.

Por otro lado, las tasas de captación en pesos se mantuvieron estables en todos sus plazos, alcanzando valores de 4,2; 4,4; 4,9 y 6,5%, en los tramos 30 a 89 días, 90 días a 1 año, 1 a 3 años y más de 3 años, respectivamente. [Ver datos y Anexo](#)

Saldos de colocaciones nominales por tipo de deudor

En marzo, el total de créditos otorgados por la banca creció 3,9% interanual, superando el registro del mes anterior (febrero: 2,2%).

En comparación con febrero, los créditos comerciales y de consumo mostraron un mayor dinamismo, con variaciones de 4,1% y 4,5%, respectivamente (febrero: 2,2% y 3,9%). Por su parte, los créditos de comercio exterior registraron una contracción de 2,6%, menor a la observada el mes previo (febrero: -14,7%). En contraste, las colocaciones de vivienda moderaron su crecimiento, alcanzando una variación de 4,4% (febrero: 4,7%).

La mayor expansión de las colocaciones comerciales y la menor contracción de los créditos de comercio exterior se explicaron, en parte, por la depreciación del peso frente al dólar, que elevó el valor en pesos de los créditos denominados en moneda extranjera. [Ver datos y Anexo](#)

Tasas de interés de colocación por tipo de deudor (1):
(tasas base anual 360 días)

consumo (\$):	23,4%
comerciales (\$):	8,0%
comercio exterior (US\$):	5,4%
vivienda (UF):	4,1%

23,4%
8,0%
5,4%
4,1%

Saldo de colocaciones nominales por tipo de deudor (2):
(variación anual)

consumo:	4,5%
comerciales:	4,1%
comercio exterior:	-2,6%
vivienda:	4,4%
total:	3,9%

4,5%
4,1%
-2,6%
4,4%
3,9%

Gráfico 1: Tasas de interés por tipo de deudor (1)

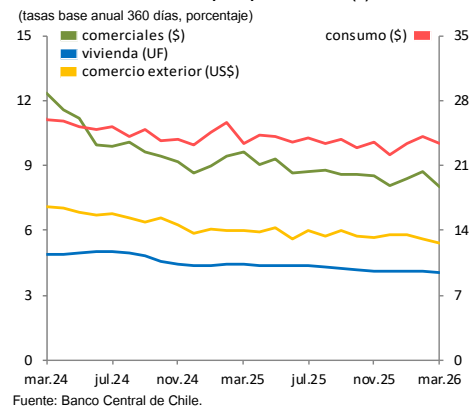
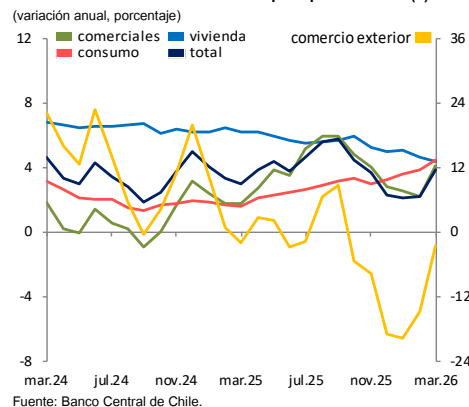


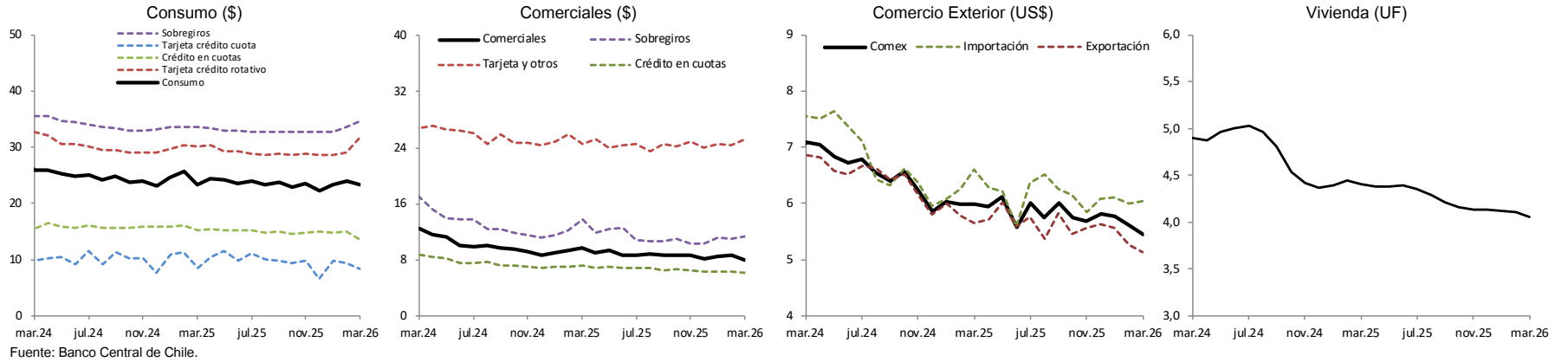
Gráfico 2: Colocaciones nominales por tipo de deudor (2)



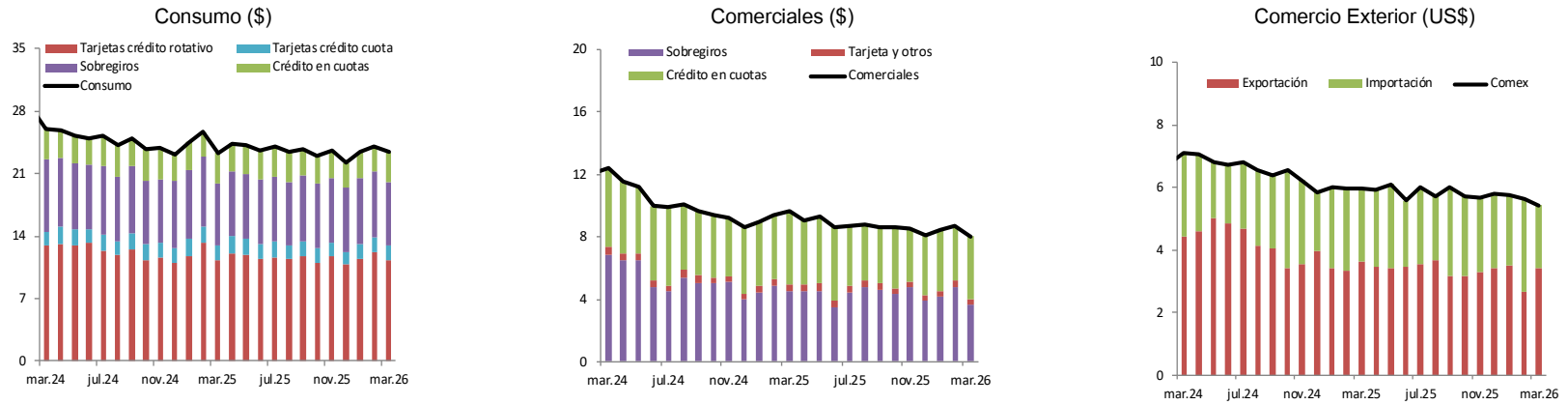
Anexo: Gráficos

1.- Tasas de interés e incidencias de colocaciones por tipo de deudor (1)

Tasa de interés promedio, base anual 360 días (porcentaje)

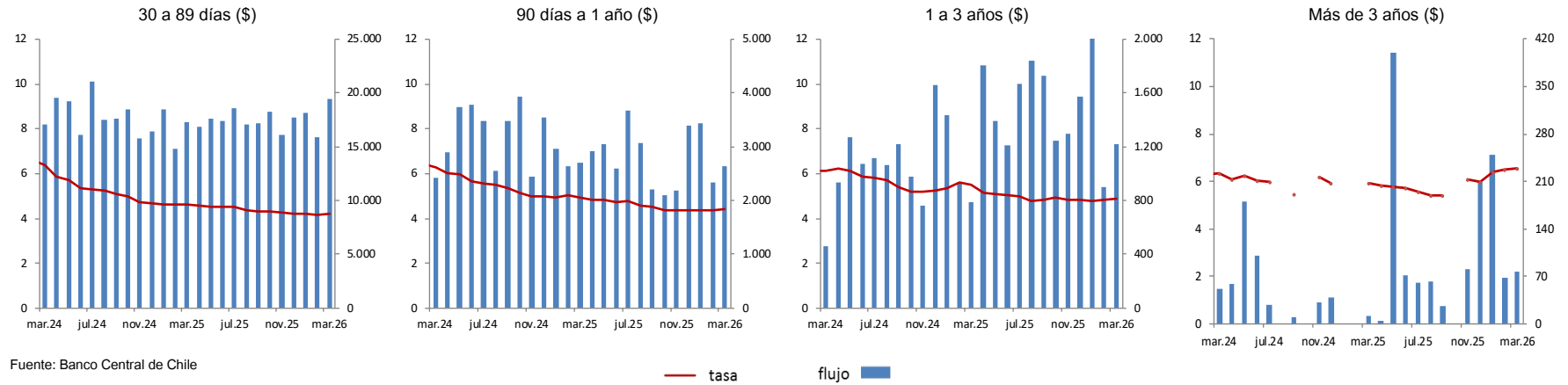


Incidencias en la tasa de interés promedio, base anual 360 días (puntos porcentuales)

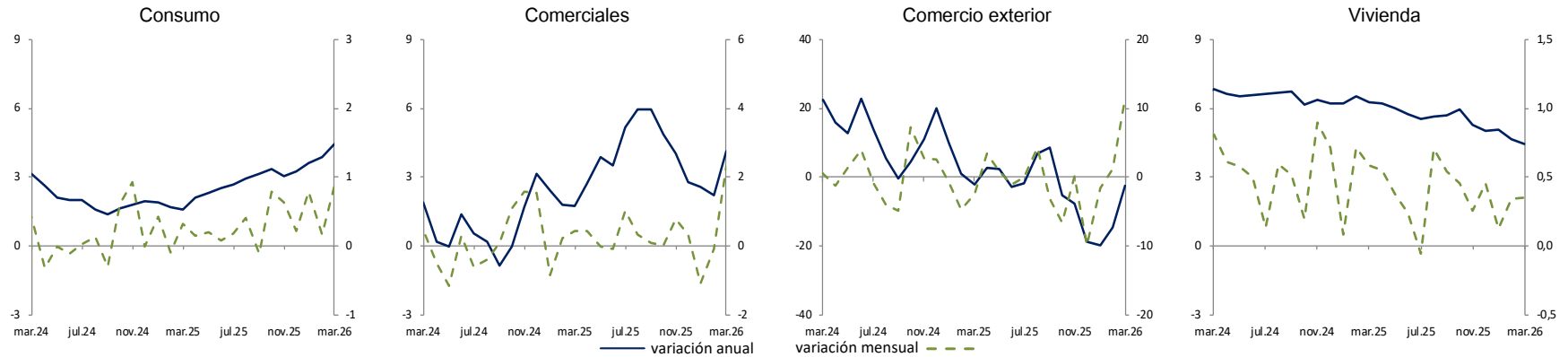


Banco Central de Chile – marzo 2026

Tasas de interés y flujos de captaciones por plazo (tasa base anual 360 días, miles de millones de pesos)



2.- Saldos colocaciones nominales por tipo de deudor (2) (variación anual y mensual, porcentaje)



Fuente: Banco Central de Chile en base a balances individuales proporcionados por la Comisión para el Mercado Financiero.

Notas:

- 1) Tasas de interés: Corresponden a tasas de interés efectivas promedio ponderadas y flujos totales efectivos de las operaciones realizadas en el mes por el sistema bancario en la Región Metropolitana. Las tasas de interés nominales (\$) se expresan en base 360 días, usando la conversión de interés simple. Los gráficos de incidencias en la tasa de interés promedio por producto corresponden a la participación relativa del flujo y tasa de una determinada operación en la tasa de interés promedio. La definición de cada concepto y el detalle de la participación de cada uno de los productos se encuentra en el documento "[Estadísticas de Tasas de Interés del Sistema Bancario](#)" de E. Arraño, P. Filippi, C. Vásquez (Serie de Estudios Económicos Estadísticos, N° 113, Banco Central de Chile, julio 2015). Los gráficos que presentan meses sin valores (discontinuidad en la serie), implica que no se registraron operaciones para ese periodo.
- 2) Colocaciones. Corresponden a los saldos en pesos chilenos del último día hábil de cada mes, obtenidos de los balances individuales de cada banco comercial. Esto es, no considera las operaciones de las filiales y sucursales en Chile y en el exterior. El último periodo corresponde a cifras provisionales. Más información se encuentra disponible en "[Estadísticas de colocaciones](#)" de E. Arraño y B. Velásquez (Serie de Estudios Económicos Estadísticos, N° 92, Banco Central de Chile, julio 2012).