

Informe Mensual *febrero 2026*

Estadísticas Monetarias y Financieras

A continuación, se presentan las principales estadísticas monetarias y financieras con datos actualizados a febrero 2026. Estas corresponden a información reportada por todos los bancos del país. Las definiciones y una mayor desagregación de las series contenidas en este informe se encuentran disponibles en la **Base de Datos Estadísticos del Banco Central de Chile**.

Tasas de interés de colocaciones y captaciones

Tasas de interés de colocación por tipo de deudor (1):
(tasas base anual 360 días)

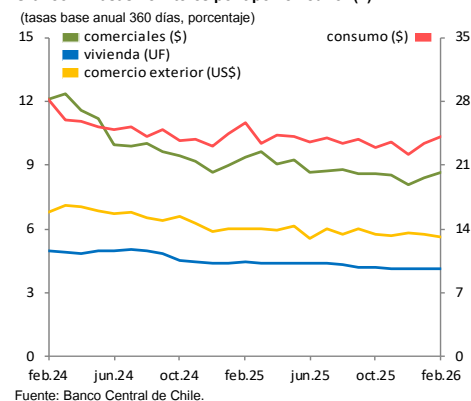
consumo (\$): 24,1%
comerciales (\$): 8,7%
comercio exterior (US\$): 5,6%
vivienda (UF): 4,1%

En febrero, las tasas de interés de los créditos comerciales y de consumo aumentaron a 8,7 y 24,1% (enero: 8,4 y 23,4%), respectivamente. Por su parte, las tasas de los créditos de vivienda se mantuvieron en 4,1%, mientras que las de los créditos de comercio exterior disminuyeron a 5,6% (enero: 5,8%).

La mayor tasa de los créditos de consumo respondió a un alza en la tasa de tarjetas de crédito rotativo, créditos en cuotas y sobregiros. En el caso de los créditos comerciales, el incremento se debió a una mayor incidencia de sobregiros. En tanto, para comercio exterior, se observó un descenso en las tasas otorgadas tanto a los préstamos de exportación como de importación.

Por otro lado, las tasas de captación en pesos se mantuvieron estables en todos sus plazos, alcanzando valores de 4,2; 4,4; 4,8 y 6,5%, en los tramos 30 a 89 días, 90 días a 1 año, 1 a 3 años y más de 3 años, respectivamente.

Gráfico 1: Tasas de interés por tipo de deudor (1)



Saldo de colocaciones nominales por tipo de deudor (2):
(variación anual)

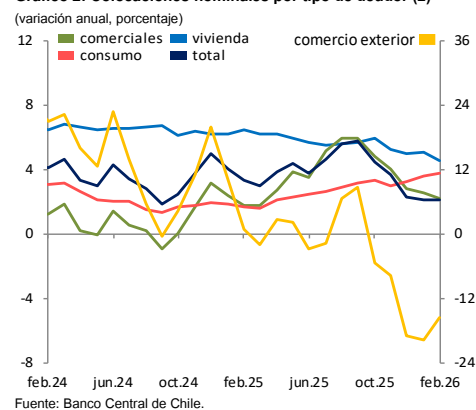
consumo: 3,8%
comerciales: 2,2%
comercio exterior: -15,5%
vivienda: 4,5%
total: 2,2%

Saldos de colocaciones nominales por tipo de deudor

En febrero, el total de créditos otorgados por la banca creció un 2,2% interanual, manteniéndose estable respecto del mes anterior.

Por tipo de deudor, los créditos comerciales y de vivienda mostraron un menor dinamismo, con variaciones de 2,2 y 4,5% (enero: 2,6 y 5,1%), respectivamente. En contraste, los créditos de consumo registraron un mayor crecimiento respecto de enero (3,6%), alcanzando una variación de 3,8%. Por su parte, los créditos de comercio exterior presentaron una contracción de 15,5%, menos acentuada que la observada el mes previo (enero: -19,7%), explicada principalmente por la apreciación del peso frente al dólar.

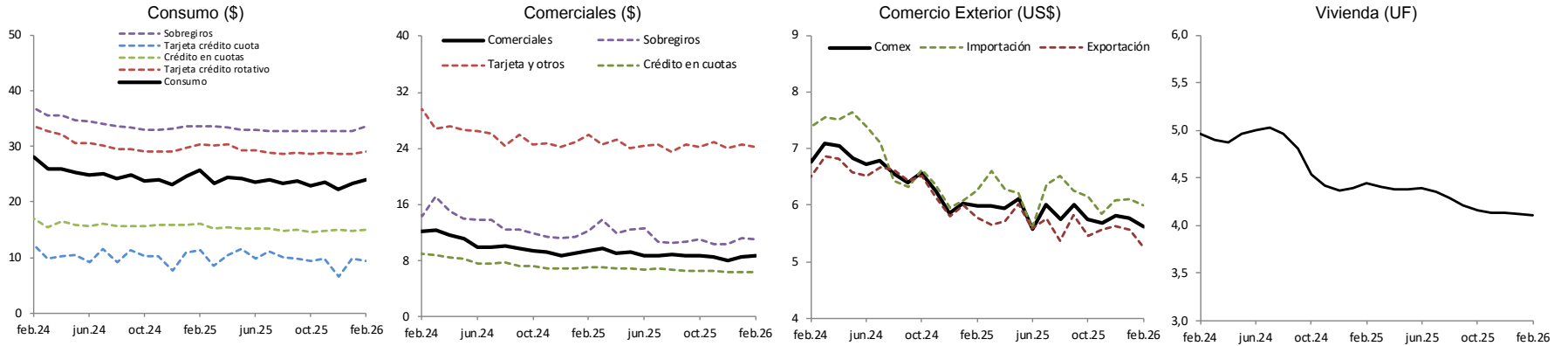
Gráfico 2: Colocaciones nominales por tipo de deudor (2)



Anexo: Gráficos

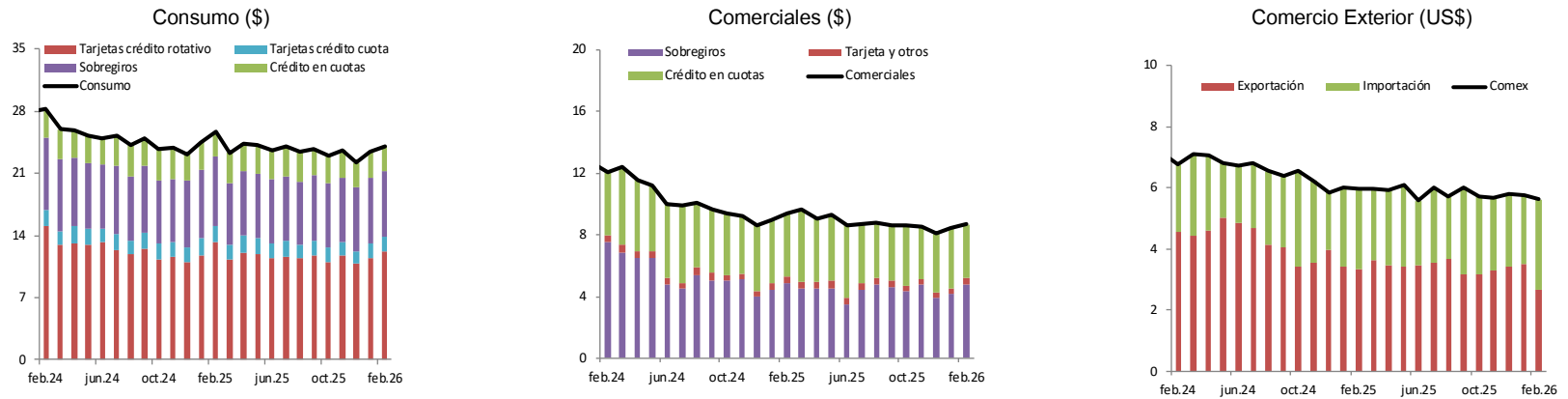
1.- Tasas de interés e incidencias de colocaciones por tipo de deudor (1)

Tasa de interés promedio, base anual 360 días (porcentaje)



Fuente: Banco Central de Chile.

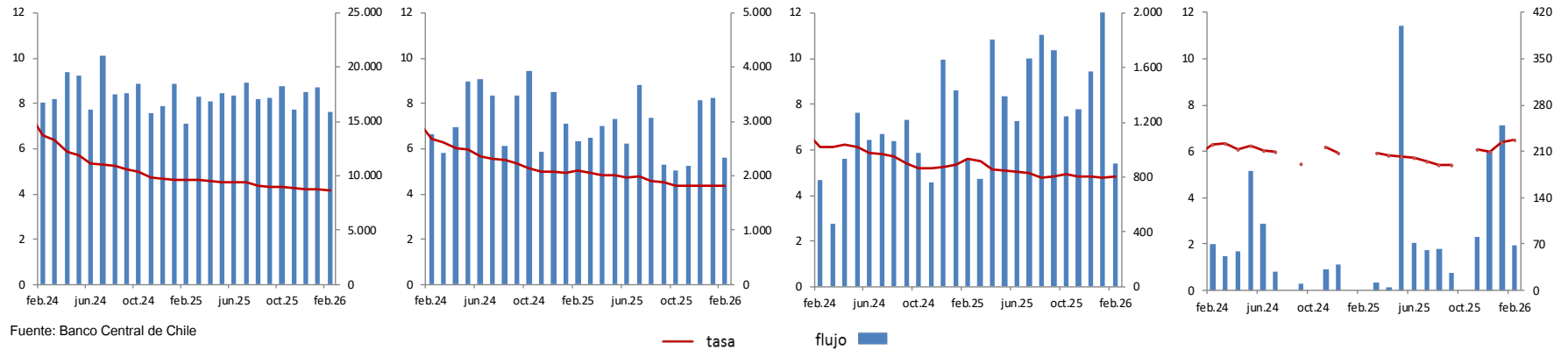
Incidencias en la tasa de interés promedio, base anual 360 días (puntos porcentuales)



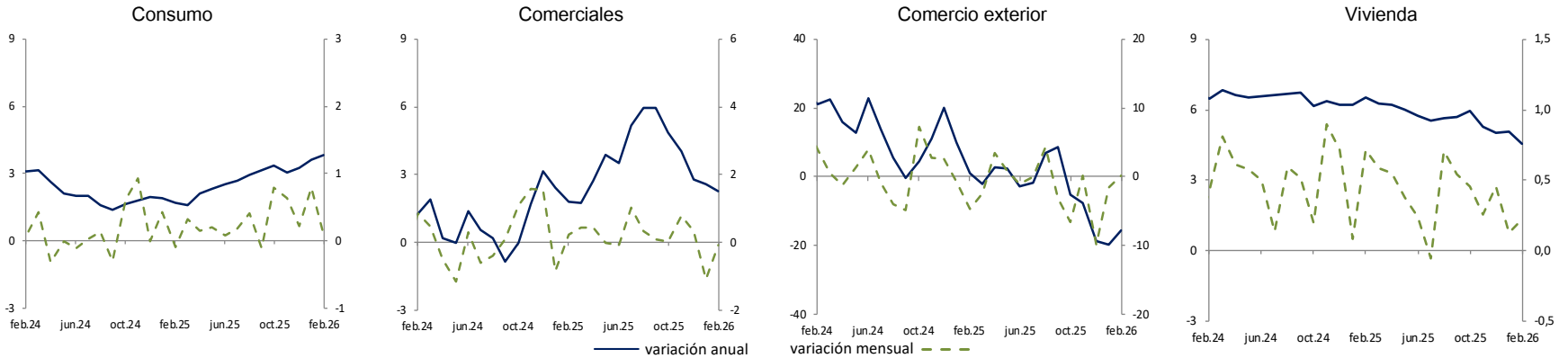
Fuente: Banco Central de Chile.

Banco Central de Chile – febrero 2026

Tasas de interés y flujos de captaciones por plazo (tasa base anual 360 días, miles de millones de pesos)



2.- Saldos colocaciones nominales por tipo de deudor (2) (variación anual y mensual, porcentaje)



Fuente: Banco Central de Chile en base a balances individuales proporcionados por la Comisión para el Mercado Financiero.

Notas:

- 1) Tasas de interés: Corresponden a tasas de interés efectivas promedio ponderadas y flujos totales efectivos de las operaciones realizadas en el mes por el sistema bancario en la Región Metropolitana. Las tasas de interés nominales (\$) se expresan en base 360 días, usando la conversión de interés simple. Los gráficos de incidencias en la tasa de interés promedio por producto corresponden a la participación relativa del flujo y tasa de una determinada operación en la tasa de interés promedio. La definición de cada concepto y el detalle de la participación de cada uno de los productos se encuentra en el documento "[Estadísticas de Tasas de Interés del Sistema Bancario](#)" de E. Arraño, P. Filippi, C. Vásquez (Serie de Estudios Económicos Estadísticos, N° 113, Banco Central de Chile, julio 2015). Los gráficos que presentan meses sin valores (discontinuidad en la serie), implica que no se registraron operaciones para ese periodo.
- 2) Colocaciones. Corresponden a los saldos en pesos chilenos del último día hábil de cada mes, obtenidos de los balances individuales de cada banco comercial. Esto es, no considera las operaciones de las filiales y sucursales en Chile y en el exterior. El último periodo corresponde a cifras provisionales. Más información se encuentra disponible en "[Estadísticas de colocaciones](#)" de E. Arraño y B. Velásquez (Serie de Estudios Económicos Estadísticos, N° 92, Banco Central de Chile, julio 2012).