

Informe Mensual *enero 2026*

Estadísticas Monetarias y Financieras

A continuación, se presentan las principales estadísticas monetarias y financieras con datos actualizados a enero 2026. Estas corresponden a información reportada por todos los bancos del país. Las definiciones y una mayor desagregación de las series contenidas en este informe se encuentran disponibles en la **Base de Datos Estadísticos del Banco Central de Chile**.

Tasas de interés de colocaciones y captaciones

Tasas de interés de colocación por tipo de deudor (1):
(tasas base anual 360 días)

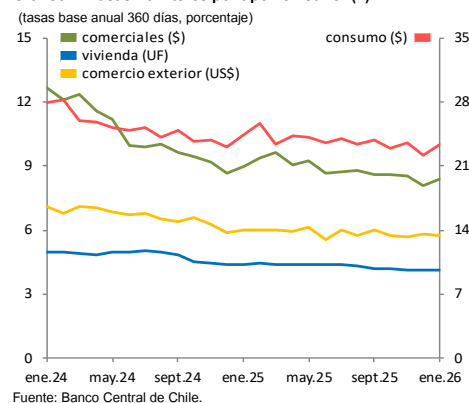
consumo (\$): 23,4%
comerciales (\$): 8,4%
comercio exterior (US\$): 5,8%
vivienda (UF): 4,1%

En enero, las tasas de interés de los créditos comerciales y de consumo aumentaron a 8,4 y 23,4% (diciembre: 8,1 y 22,2%), respectivamente. Por su parte, las tasas de los créditos de vivienda y de comercio exterior se mantuvieron en 4,1 y 5,8%, respectivamente.

El aumento en la tasa de interés de los créditos de consumo se explicó principalmente por el incremento del producto crédito en cuotas de las tarjetas de crédito. En el caso de los créditos comerciales, todos los productos del segmento registraron aumentos en sus tasas.

Por otro lado, las tasas de captación en pesos se mantuvieron estables en los plazos 30 a 89 días, 90 días a 1 año, y 1 a 3 años alcanzando valores de 4,2; 4,4 y 4,8%. En contraste, las captaciones en el tramo más de 3 años aumentaron a 6,4% (diciembre: 6,0%).

Gráfico 1: Tasas de interés por tipo de deudor (1)



Saldo de colocaciones nominales por tipo de deudor (2):
(variación anual)

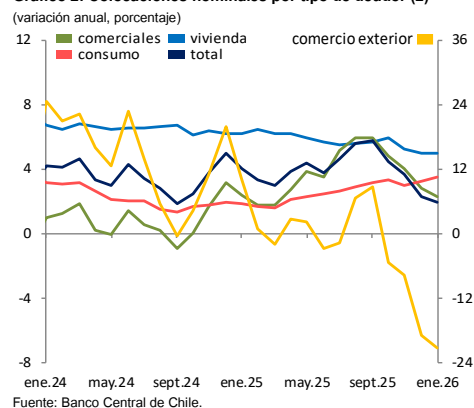
consumo: 3,5%
comerciales: 2,3%
comercio exterior: -21,4%
vivienda: 5,0%
total: 1,9%

Saldos de colocaciones nominales por tipo de deudor

En enero, el total de créditos otorgados por la banca creció un 1,9% interanual, cifra inferior a la registrada el mes previo (diciembre: 2,3%). Este menor dinamismo se explicó por la caída en los créditos de comercio exterior y la desaceleración de los créditos comerciales, que presentaron variaciones de -21,4 y 2,3% (diciembre: -18,9 y 2,8%), respectivamente. Por el contrario, los créditos de consumo experimentaron un crecimiento de 3,5% que fue mayor al exhibido el mes anterior (diciembre: 3,3%). Las colocaciones de vivienda en tanto mantuvieron un crecimiento de 5,0%.

La menor expansión de las colocaciones comerciales y la contracción de los créditos de comercio exterior se explicaron principalmente por la apreciación del peso frente al dólar, lo que redujo el valor en pesos de los créditos denominados en moneda extranjera.

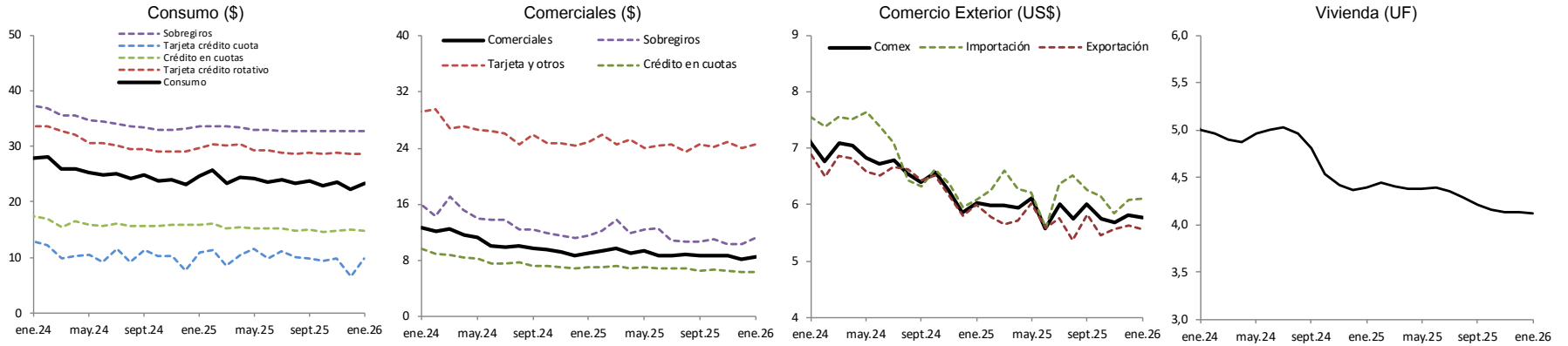
Gráfico 2: Colocaciones nominales por tipo de deudor (2)



Anexo: Gráficos

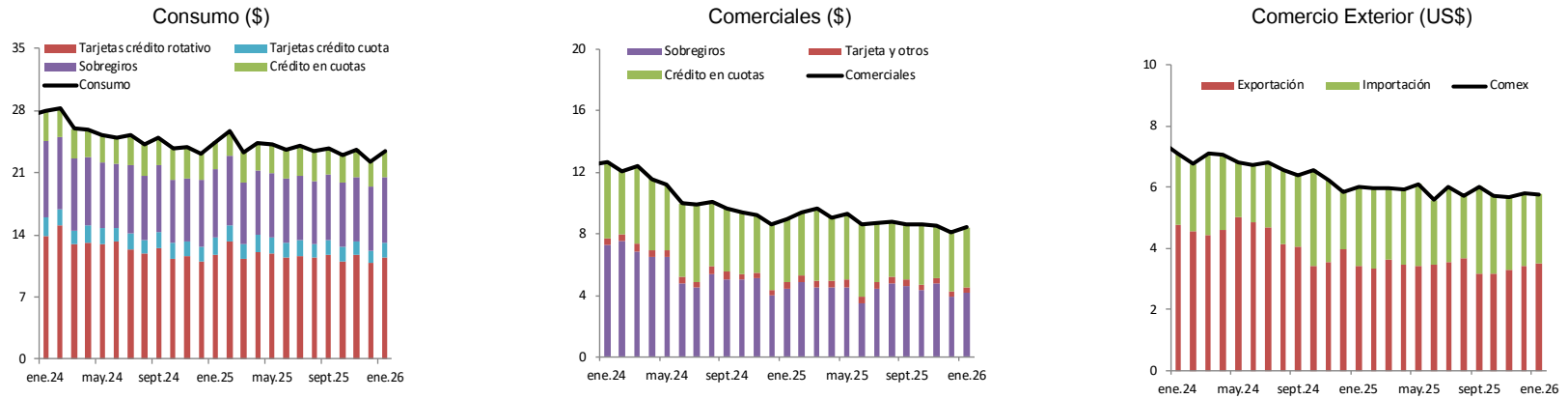
1.- Tasas de interés e incidencias de colocaciones por tipo de deudor (1)

Tasa de interés promedio, base anual 360 días (porcentaje)



Fuente: Banco Central de Chile.

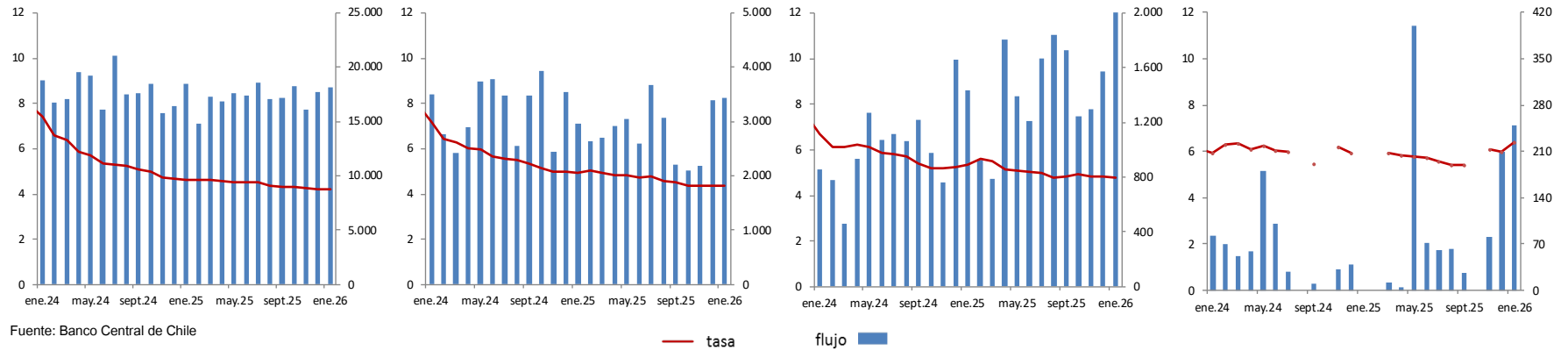
Incidencias en la tasa de interés promedio, base anual 360 días (puntos porcentuales)



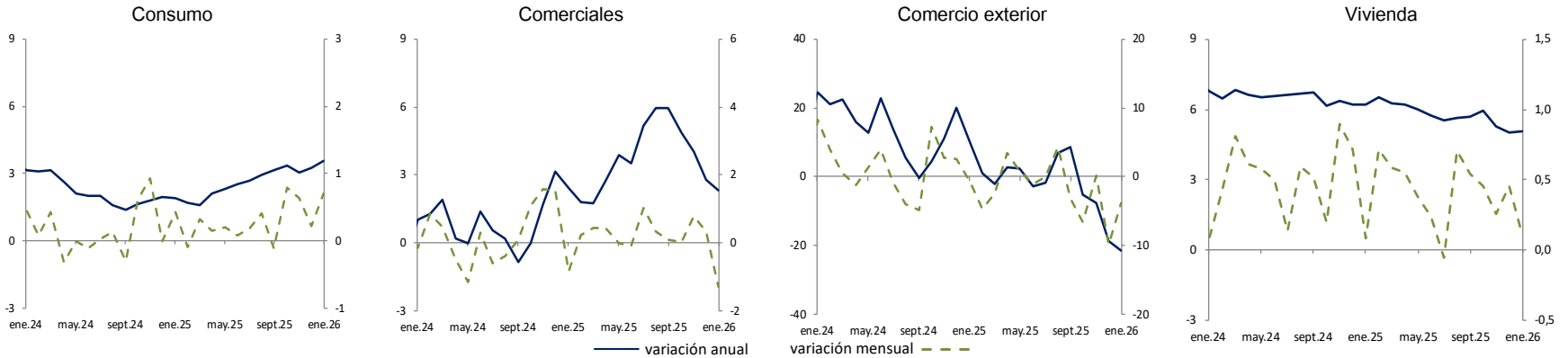
Fuente: Banco Central de Chile.

Banco Central de Chile – enero 2026

Tasas de interés y flujos de captaciones por plazo (tasa base anual 360 días, miles de millones de pesos)



2.- Saldos colocaciones nominales por tipo de deudor (2) (variación anual y mensual, porcentaje)



Notas:

- Tasas de interés: Corresponden a tasas de interés efectivas promedio ponderadas y flujos totales efectivos de las operaciones realizadas en el mes por el sistema bancario en la Región Metropolitana. Las tasas de interés nominales (\$) se expresan en base 360 días, usando la conversión de interés simple. Los gráficos de incidencias en la tasa de interés promedio por producto corresponden a la participación relativa del flujo y tasa de una determinada operación en la tasa de interés promedio. La definición de cada concepto y el detalle de la participación de cada uno de los productos se encuentra en el documento "[Estadísticas de Tasas de Interés del Sistema Bancario](#)" de E. Arraño, P. Filippi, C. Vásquez (Serie de Estudios Económicos Estadísticos, N° 113, Banco Central de Chile, julio 2015). Los gráficos que presentan meses sin valores (discontinuidad en la serie), implica que no se registraron operaciones para ese periodo.
- Colocaciones. Corresponden a los saldos en pesos chilenos del último día hábil de cada mes, obtenidos de los balances individuales de cada banco comercial. Esto es, no considera las operaciones de las filiales y sucursales en Chile y en el exterior. El último periodo corresponde a cifras provisionales. Más información se encuentra disponible en "[Estadísticas de colocaciones](#)" de E. Arraño y B. Velásquez (Serie de Estudios Económicos Estadísticos, N° 92, Banco Central de Chile, julio 2012).