

Informe Mensual *diciembre 2025*

Estadísticas Monetarias y Financieras

A continuación, se presentan las principales estadísticas monetarias y financieras con datos actualizados a diciembre 2025. Estas corresponden a información reportada por todos los bancos del país. Las definiciones y una mayor desagregación de las series contenidas en este informe se encuentran disponibles en la **Base de Datos Estadísticos del Banco Central de Chile**.

Tasas de interés de colocaciones y captaciones

Tasas de interés de colocación por tipo de deudor (1):

(tasas base anual 360 días)

consumo (\$):	22,2%
comerciales (\$):	8,1%
comercio exterior (US\$):	5,8%
vivienda (UF):	4,1%

En diciembre 2025, las tasas de interés de los créditos de consumo y comerciales disminuyeron a 22,2 y 8,1% (noviembre: 23,6 y 8,6%), respectivamente. Por su parte, las tasas de los créditos de vivienda se mantuvieron en 4,1%, mientras que las de los créditos de comercio exterior aumentaron a 5,8% (noviembre: 5,7%).

La menor tasa de los créditos de consumo se explicó por una menor participación de los créditos rotativos asociados a tarjetas de crédito. En el caso de los créditos comerciales, la reducción respondió a una menor incidencia de los sobregiros —que presentan tasas relativamente más altas— y a una mayor participación de los créditos en cuotas, caracterizados por tasas más bajas. En tanto en el segmento de comercio exterior se observó un incremento en las tasas aplicadas a préstamos destinados a importación.

Por otro lado, las tasas de captación en pesos se mantuvieron estables en todos sus plazos, alcanzando valores de 4,2; 4,4; 4,8 y 6,0%, en los tramos 30 a 89 días, 90 días a 1 año, 1 a 3 años y más de 3 años, respectivamente.

Saldos de colocaciones nominales por tipo de deudor

Saldo de colocaciones nominales por tipo de deudor (2):

(variación anual)

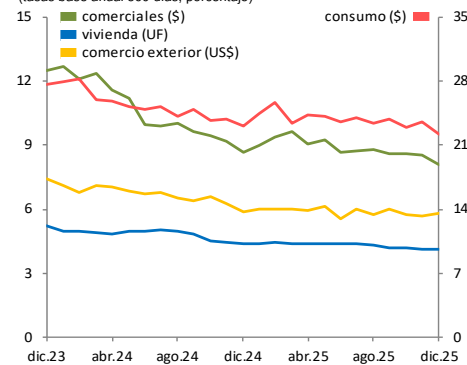
consumo:	3,2%
comerciales:	2,6%
comercio exterior:	-17,3%
vivienda:	4,5%
total:	2,1%

En diciembre, el total de créditos otorgados por la banca creció un 2,1% interanual, cifra inferior a la registrada el mes previo (noviembre: 3,7%). Este menor dinamismo se explicó por la desaceleración de los créditos comerciales y de vivienda, que presentaron variaciones de 2,6 y 4,5% (noviembre: 4,0 y 5,3%), respectivamente. Asimismo, influyó la caída del 17,3% anual en los créditos de comercio exterior (noviembre: -7,6%). Por su parte, los créditos de consumo crecieron un 3,2%, (noviembre: 3,0%).

La menor expansión de las colocaciones comerciales y la contracción de los créditos de comercio exterior se explicaron, no solo por menos actividad, sino que principalmente por la apreciación del peso chileno frente al dólar, lo que redujo el valor en pesos de los créditos denominados en moneda extranjera.

Gráfico 1: Tasas de interés por tipo de deudor (1)

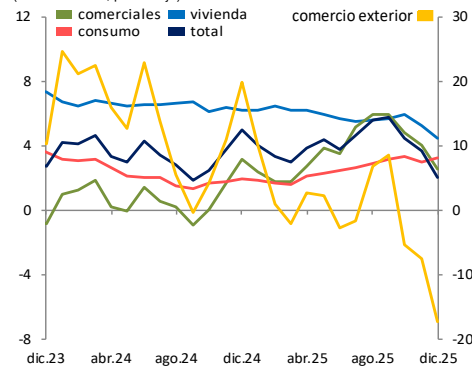
(tasas base anual 360 días, porcentaje)



Fuente: Banco Central de Chile.

Gráfico 2: Colocaciones nominales por tipo de deudor (2)

(variación anual, porcentaje)

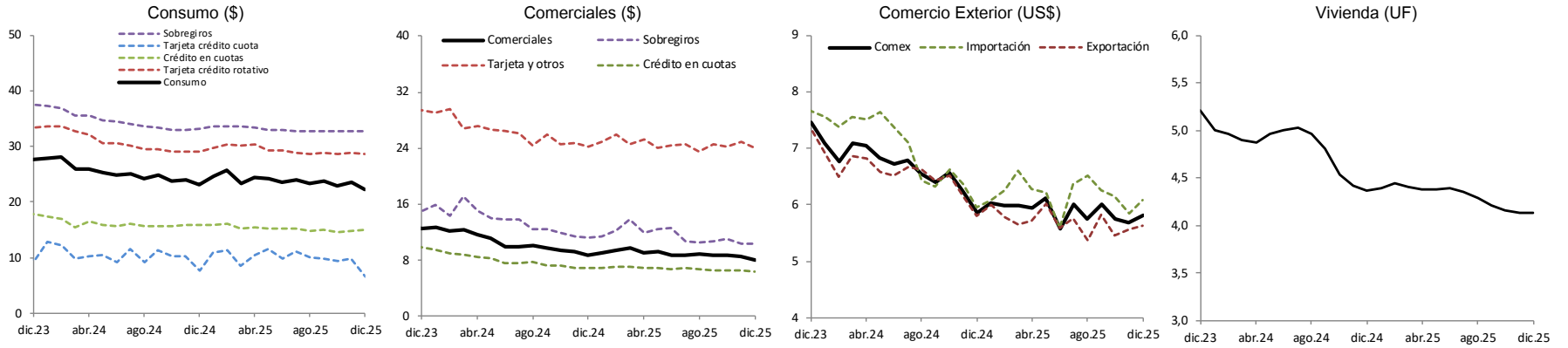


Fuente: Banco Central de Chile.

Anexo: Gráficos

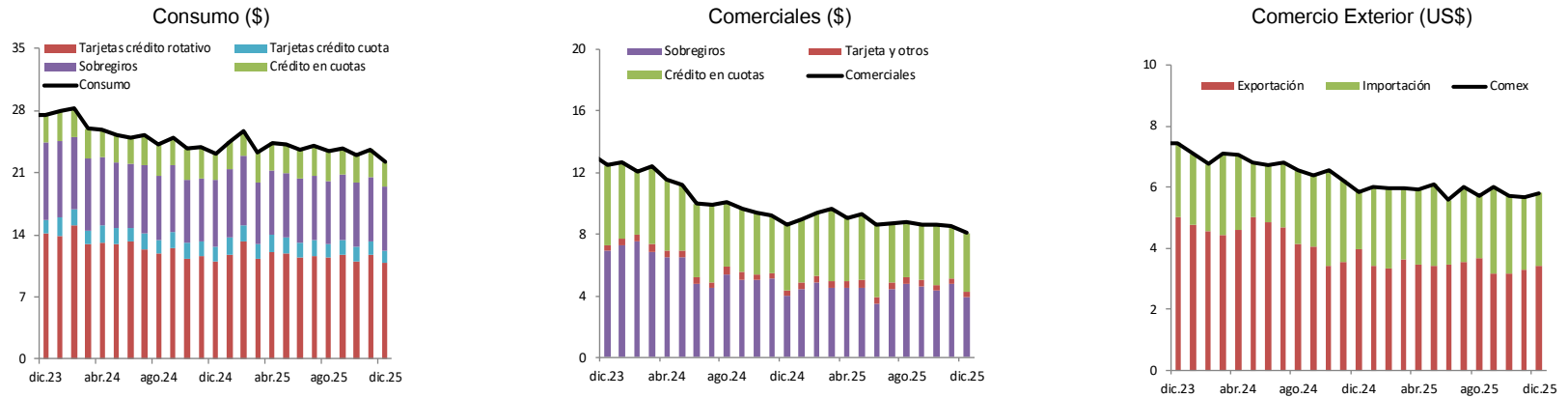
1.- Tasas de interés e incidencias de colocaciones por tipo de deudor (1)

Tasa de interés promedio, base anual 360 días (porcentaje)



Fuente: Banco Central de Chile.

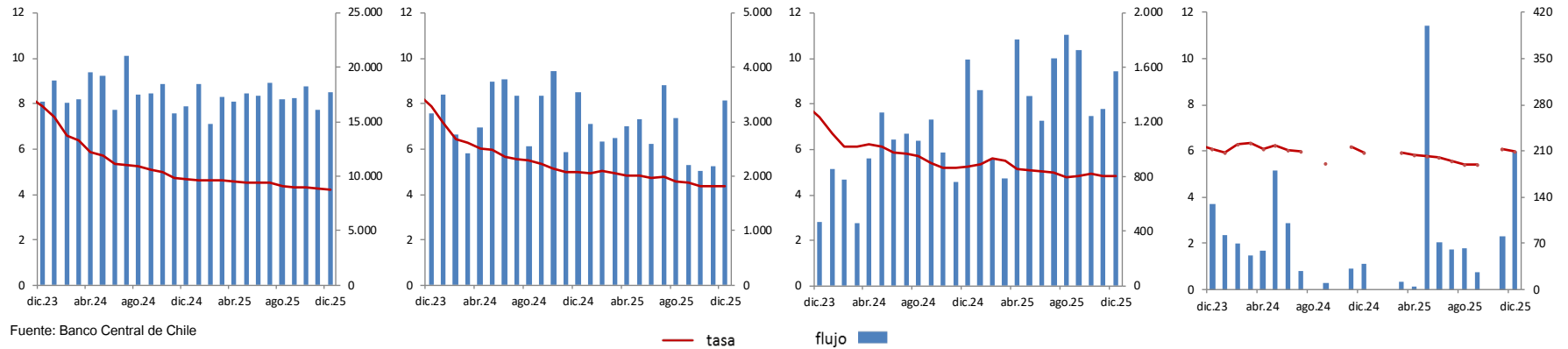
Incidencias en la tasa de interés promedio, base anual 360 días (puntos porcentuales)



Fuente: Banco Central de Chile.

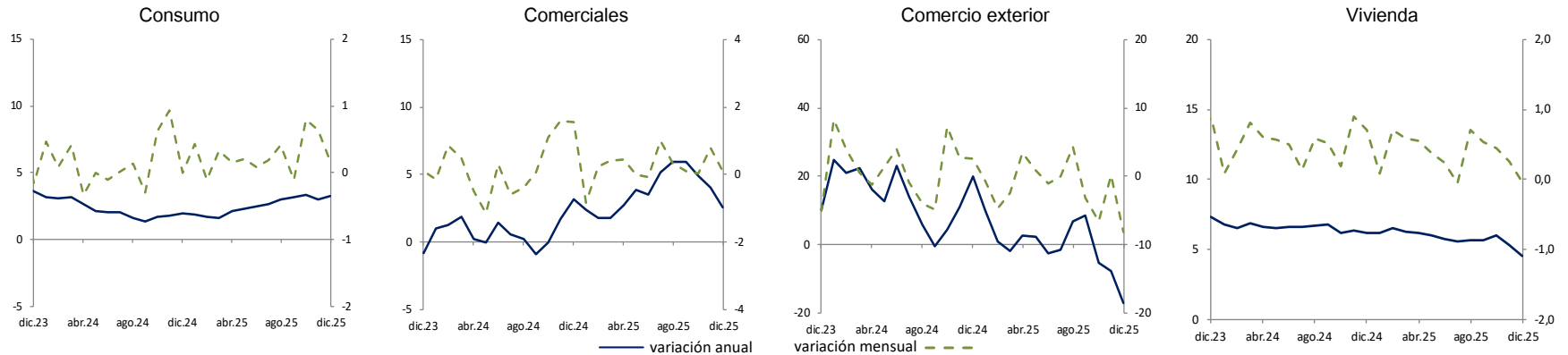
Banco Central de Chile – diciembre 2025

Tasas de interés y flujos de captaciones por plazo (tasa base anual 360 días, miles de millones de pesos)
30 a 89 días (\$) 90 días a 1 año (\$) 1 a 3 años (\$) Más de 3 años (\$)



Fuente: Banco Central de Chile

2.- Saldos colocaciones nominales por tipo de deudor (2) (variación anual y mensual, porcentaje)



Fuente: Banco Central de Chile en base a balances individuales proporcionados por la Comisión para el Mercado Financiero.

Notas:

- 1) Tasas de interés: Corresponden a tasas de interés efectivas promedio ponderadas y flujos totales efectivos de las operaciones realizadas en el mes por el sistema bancario en la Región Metropolitana. Las tasas de interés nominales (\$) se expresan en base 360 días, usando la conversión de interés simple. Los gráficos de incidencias en la tasa de interés promedio por producto corresponden a la participación relativa del flujo y tasa de una determinada operación en la tasa de interés promedio. La definición de cada concepto y el detalle de la participación de cada uno de los productos se encuentra en el documento "[Estadísticas de Tasas de Interés del Sistema Bancario](#)" de E. Arraño, P. Filippi, C. Vásquez (Serie de Estudios Económicos Estadísticos, N° 113, Banco Central de Chile, julio 2015). Los gráficos que presentan meses sin valores (discontinuidad en la serie), implica que no se registraron operaciones para ese periodo.
- 2) Colocaciones. Corresponden a los saldos en pesos chilenos del último día hábil de cada mes, obtenidos de los balances individuales de cada banco comercial. Esto es, no considera las operaciones de las filiales y sucursales en Chile y en el exterior. El último periodo corresponde a cifras provisionales. Más información se encuentra disponible en "[Estadísticas de colocaciones](#)" de E. Arraño y B. Velásquez (Serie de Estudios Económicos Estadísticos, N° 92, Banco Central de Chile, julio 2012).