

Martes 23 de diciembre de 2025

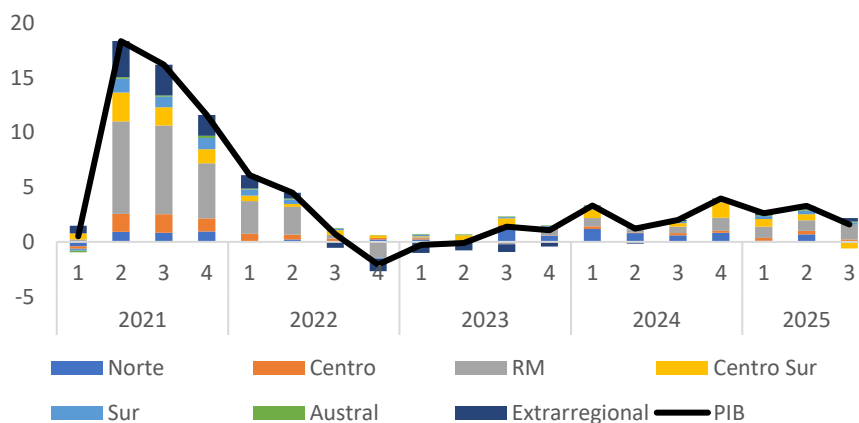
Producto Interno Bruto Regional ⁽¹⁾

Tercer Trimestre 2025

De acuerdo con la información preliminar de las Cuentas Nacionales, durante el tercer trimestre de 2025, once de las dieciséis regiones del país registraron crecimientos en su actividad económica, aportando al alza de 1,6% del total de la economía. Por su parte, quince regiones presentaron incrementos en el consumo de los hogares, contribuyendo al crecimiento de 2,9% nacional.

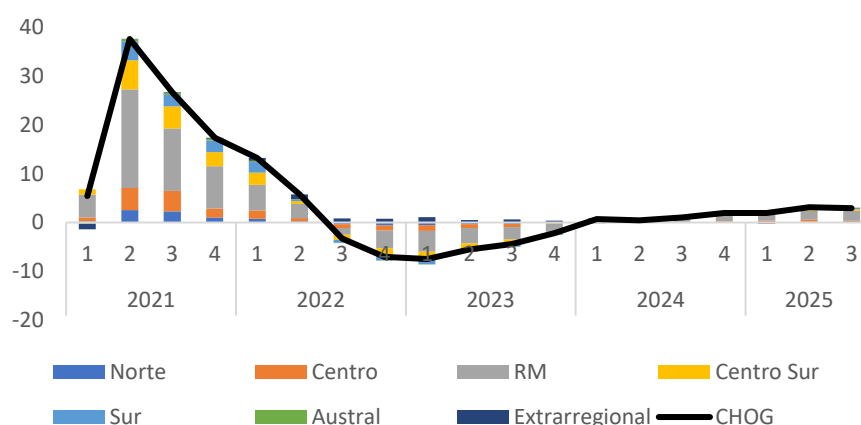
Considerando la descomposición del PIB por macrozonas ⁽³⁾, destacó la contribución de la región Metropolitana, seguida en menor medida por las de las zonas Centro (regiones de Coquimbo y Valparaíso) y Sur (Araucanía, Los Ríos y Los Lagos). En contraste, la zona Centro Sur (Libertador General Bernardo O'Higgins, Maule, Ñuble y Biobío) presentó la mayor incidencia negativa (Gráfico 1).

Gráfico 1: Producto interno bruto
(incidencias y tasa de variación porcentual)



Por su parte, el consumo de los hogares fue incidido positivamente por todas las macrozonas, registrándose en la región Metropolitana la mayor contribución a este resultado, seguida por la zona Centro Sur (Gráfico 2).

Gráfico 2: Consumo de hogares
(incidencias y tasa de variación porcentual)



El comercio, los servicios personales y empresariales explicaron el crecimiento de la actividad económica a nivel nacional e incidieron positivamente en la mayoría de las regiones. En contraste, la menor producción de la minería incidió negativamente en la economía nacional y en la mayoría de las regiones mineras.

El consumo de los hogares creció con aportes de todos sus componentes, destacando el alza del consumo de servicios, en particular personales, restaurantes, hoteles y transporte. Por su parte, el mayor gasto en alimentos, bebidas, vestuario y calzado incidió en el resultado de los bienes no durables. Finalmente, el gasto en productos tecnológicos explicó la contribución positiva de los bienes durables.

Análisis por región

1.-Macrozona Norte

La región de Arica y Parinacota creció un 3,0%, impulsada por los servicios, donde destacó el desempeño de los personales, de restaurantes y hoteles, y empresariales. En tanto, el incremento de 5,1% que se registró en el consumo de los hogares fue explicado por todos sus componentes destacando el gasto en alimentos, bebidas y combustibles en los bienes no durables, el consumo de servicios personales dentro de los servicios y el gasto en bienes tecnológicos en los bienes durables.

La contracción de 8,0% registrada en la región de Tarapacá, fue el reflejo del desempeño de la minería del cobre. Este resultado fue en parte compensado por la industria pesquera y los servicios. El consumo de los hogares, en tanto, mostró un alza de 3,9%, explicada por todos sus componentes. Los servicios personales, los restaurantes y hoteles incidieron en el resultado de los servicios, mientras que el gasto en alimentos, bebidas, vestuario y calzado explicó el de los bienes no durables. En tanto, los bienes durables fueron impulsados por el gasto en vehículos automotores.

Los desempeños de la minería del litio y del cobre estuvieron detrás de la caída 1,4% observado en la región de Antofagasta. En contraste, el resto de bienes aportó positivamente al resultado, en particular, por la generación eléctrica y la construcción. Por su parte, el consumo de los hogares se expandió 3,7%, con aportes de los servicios de restaurantes y hoteles, y servicios personales. Los bienes no durables, también contribuyeron al crecimiento de la mano de los alimentos, bebidas, productos farmacéuticos, vestuario y calzado.

La región de Atacama creció 11,5% con el impulso de la minería del cobre, oro y plata, y en menor medida, con los aportes de los servicios empresariales y de transporte. La menor generación eléctrica, dentro del resto de bienes, compensó parcialmente este resultado. El alza de 1,3% en el consumo de los hogares fue el reflejo del alza de los servicios, en especial de restaurantes y hoteles, y personales. En tanto, el mayor gasto en alimentos y bebidas incidió en los bienes no durables.

2.-Macrozona Centro

La región de Coquimbo mostró una variación de 0,4%, incida al alza por los servicios, en particular empresariales, personales y de transporte. Los resultados anteriores fueron parcialmente compensados por la minería del cobre, la industria pesquera y la generación eléctrica. El consumo de los hogares, en tanto, creció 2,3%, en línea con el desempeño de todos sus componentes, destacándose el consumo de servicios de restaurantes y hoteles, y personales. En menor medida incidieron los bienes no durables, registrándose un mayor gasto en alimentos y bebidas, principalmente.

El crecimiento de 2,9% de la región de Valparaíso fue el reflejo de los resultados de la generación eléctrica dentro del resto de bienes, y de los servicios, en particular de transporte y empresariales. La minería contrarrestó parcialmente los resultados previos, incida por una menor extracción de cobre. Por su parte, el alza de 1,4% en el consumo de los hogares se explicó por el mayor consumo de servicios, destacando los de transporte y personales. También aumentó el consumo de bienes no durables, registrándose mayor gasto en alimentos y bebidas.

3.-Región Metropolitana

La región Metropolitana registró un alza de 3,5%, resultado consistente con el desempeño de los servicios, dentro de los cuales destacaron los empresariales, personales y de transporte. En menor medida, el comercio y la industria también contribuyeron al crecimiento. El consumo de los hogares, en tanto, se expandió 3,9% con aportes de todos sus componentes. Destacó el mayor gasto en alimentos, bebidas, vestuario y calzado dentro de los bienes no durables, y en el consumo de servicios aumentaron los personales y restaurantes y hoteles. En tanto, el aumento en el consumo de bienes durables se explicó por el gasto en productos tecnológicos.

4.-Macrozona Centro Sur

La región del Libertador General Bernardo O'Higgins cayó 3,3%, afectada por una menor producción de la minería del cobre y de la generación eléctrica. La mayor actividad que se registró en los servicios personales y empresariales, junto con el comercio mayorista, contrarrestaron parcialmente los resultados anteriores. Por su parte, el consumo de los hogares creció 3,2%, incido principalmente por el mayor consumo de servicios, entre los cuales destacaron los personales, y de restaurantes y hoteles. El menor gasto en productos tecnológicos, dentro de la agrupación de bienes durables, mermó el resultado de la región.

La región del Maule registró una caída de 3,3%, explicada principalmente por el desempeño del resto de bienes, donde la generación eléctrica y la fruticultura presentaron las mayores incidencias a la baja. Los servicios personales, el transporte y el comercio mayorista, en tanto, aumentaron, compensando en parte los resultados anteriores. En tanto, el consumo de los hogares exhibió un alza de 2,3%, resultado que se explicó por el consumo de servicios, en particular de restaurantes y hoteles, transporte y personales.

La región de Ñuble registró un incremento de 1,8%, explicado por los servicios, principalmente los personales, y por la industria manufacturera, impulsada por la producción de celulosa y

alimentos. El consumo de los hogares, por su parte, creció 3,1%, con aportes de todos sus componentes, destacando el gasto de alimentos, bebidas, vestuario y calzados dentro de los bienes durables. También contribuyó el mayor consumo de servicios, impulsado por los servicios personales y el transporte.

La región del Biobío se contrajo 4,2%, afectada por una menor disponibilidad de agua para la generación eléctrica en el resto de bienes. Adicionalmente, la industria manufacturera también registró una caída, incidida por la industria pesquera y de la producción de celulosa. El aumento en las actividades de servicios personales compensó parcialmente los resultados anteriores. El consumo de los hogares, por su parte, mostró una variación de 0,9%, explicado por el consumo de servicios, seguido por el gasto en alimentos, bebidas, vestuario y calzado dentro de los bienes no durables.

5.-Macrozona Sur

La región de la Araucanía registró una variación de 0,8%, incidida al alza por los servicios personales y el comercio. Estos aportes fueron compensados en parte por el resto de bienes, en particular, por una menor generación eléctrica y producción frutícola. El consumo de los hogares, en tanto, alcanzó un incremento de 2,4%, explicado por el consumo de servicios personales y de restaurantes y hoteles. Los bienes durables también aportaron al crecimiento incididos por el gasto en muebles y vehículos automotores.

La región de Los Ríos creció 2,0%, con aportes positivos de todas las actividades económicas, destacando el resultado de los servicios personales y los restaurantes y hoteles dentro de los servicios. En menor medida, la industria manufacturera también contribuyó al crecimiento de la mano de una mayor producción de alimentos. La caída de 0,5% que se registró en el consumo de los hogares reflejó el menor gasto en bienes no durables, asociado a combustibles, alimentos y bebidas, lo que fue en parte compensado por el aumento del consumo de servicios personales.

La región de Los Lagos anotó un crecimiento de 5,3%, incidido por la industria manufacturera, destacando las industrias alimenticias y pesquera. También aportaron positivamente al resultado, el resto de bienes, impulsado por la acuicultura, los servicios y el comercio. El consumo de los hogares, por su parte, registró un aumento de 3,0%, incidido tanto por el mayor consumo de servicios, en particular, de restaurantes y hoteles y personales, como por el consumo de bienes durables, destacando el mayor gasto en alimentos y bebidas.

6.-Macrozona Austral

La región de Aysén de registró un alza de 8,2%, incidida mayoritariamente por el cultivo de salmones, dentro del resto de bienes, y en menor medida por los servicios personales y empresariales. La minería contrarrestó parcialmente estos resultados, registrando una menor extracción de oro y plata. Por su parte, el consumo de los hogares creció 0,8%, destacando la contribución del consumo de servicios, en particular de restaurantes y hoteles. El gasto en bienes no durables aportó al crecimiento con una menor incidencia, asociada principalmente a productos farmacéuticos.

El alza de 4,9% que se registró en la región de Magallanes fue el reflejo del desempeño del resto de bienes, en particular, de la construcción y la acuicultura. La industria química y los servicios personales y de transporte explicaron los menores aportes de la industria manufacturera y los servicios, respectivamente. Por su parte, el consumo de los hogares creció 3,9% explicado principalmente por el consumo de servicios de restaurantes y hoteles y de servicios personales. Adicionalmente, los bienes no durables también contribuyeron al alza, anotando un mayor gasto en vestuario, calzado y otras manufacturas.

Gráfico 3: PIBR tercer trimestre 2025 ⁽⁴⁾⁽⁵⁾⁽⁶⁾

(incidencias y tasa de variación porcentual)

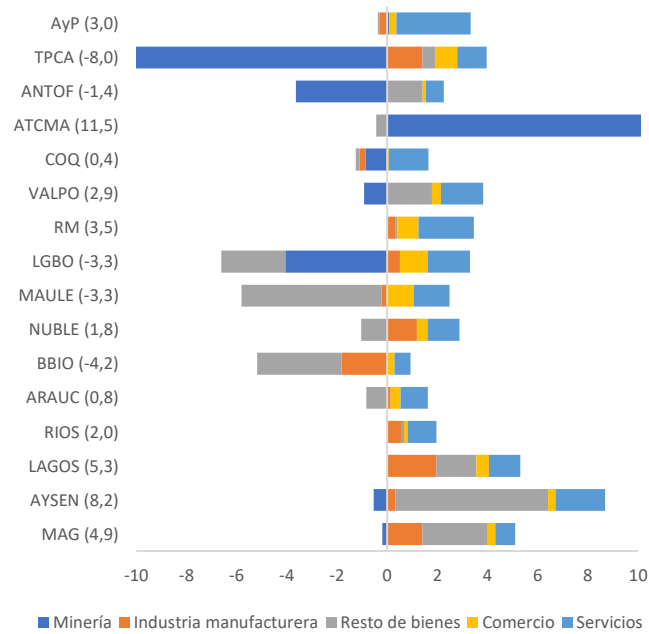
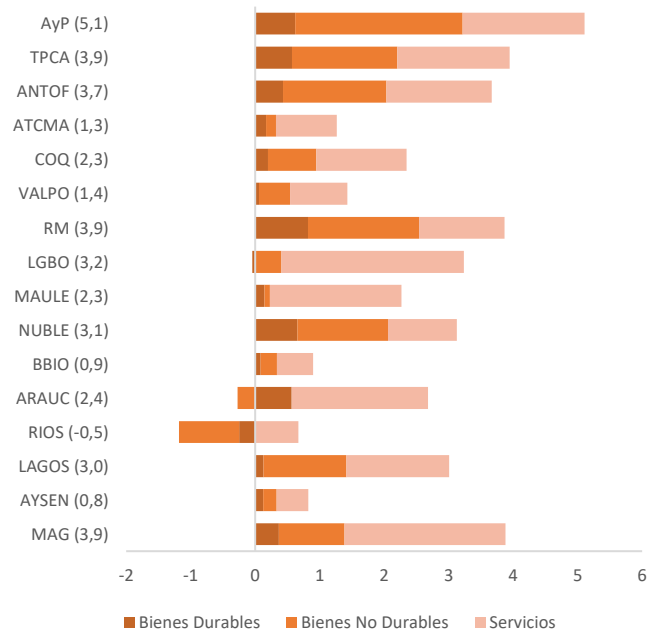


Gráfico 4: Consumo de hogares, tercer trimestre 2025

(incidencias y tasa de variación porcentual)



Revisiones cifras trimestrales 2025

De acuerdo con la política de revisiones establecida para el Producto Interno Bruto Regional, se presentan nuevas estimaciones para el PIB y el consumo de hogares para el primer y segundo trimestre. Estas revisiones se asocian a la actualización de los indicadores básicos regionales y a las revisiones de las Cuentas Nacionales Trimestrales (CNT) ⁽⁷⁾.

Desde la perspectiva del origen, las revisiones se explicaron principalmente por la actualización de indicadores de producción industrial del INE (minería, EGA y manufactura), de la información tributaria mensual y de los registros de pago de remuneraciones (AFC). En adición a lo anterior, incidieron también en la revisión la actualización de información de la subsecretaría de pesca (SUBPESCA) y de las exportaciones utilizadas para el cálculo del sector agropecuario-silvícola.

En cuanto al consumo de hogares, las revisiones se explicaron principalmente por la actualización de la información tributaria mensual. Adicionalmente, se registran cambios por las revisiones de los agregados de consumo provenientes de las CNT.

Tabla 1: Revisiones I – 2025

	Tasa de variación (%)					
	PIB			Consumo de Hogares		
	Versión anterior sept-25	Versión revisada dic-25	Diferencia	Versión anterior sept-25	Versión revisada dic-25	Diferencia
AyP	1,6	1,0	-0,6	2,5	2,4	-0,1
TPCA	-15,5	-15,5	0,0	2,3	2,5	0,2
ANTOF	3,4	3,5	0,1	1,2	1,2	0,0
ATCMA	8,8	10,4	1,5	0,3	0,3	0,0
COQ	2,3	2,3	0,0	1,5	1,4	-0,1
VALPO	2,7	2,6	-0,1	2,2	2,2	0,0
RM	2,6	2,6	0,0	2,7	2,7	0,0
LGBO	4,2	4,2	0,0	1,9	1,8	-0,1
MAULE	4,0	4,6	0,7	1,6	1,5	-0,1
NUBLE	3,1	3,4	0,2	1,7	1,6	-0,1
BBIO	4,3	4,4	0,1	0,2	0,2	0,0
ARAUC	3,5	4,0	0,5	2,7	2,7	0,0
RIOS	1,3	1,4	0,1	0,2	0,3	0,1
LAGOS	3,8	3,9	0,1	3,2	3,0	-0,1
AYSEN	7,9	7,6	-0,3	2,6	2,2	-0,4
MAG	5,9	5,8	0,0	1,4	2,5	1,0

Tabla 2: Revisiones II – 2025

	Tasa de variación (%)					
	PIB			Consumo de Hogares		
	Versión anterior sept-25	Versión revisada dic-25	Diferencia	Versión anterior sept-25	Versión revisada dic-25	Diferencia
AyP	0,1	0,3	0,2	4,8	4,9	0,1
TPCA	-4,1	-3,7	0,4	3,1	3,5	0,4
ANTOF	4,0	4,3	0,3	2,7	2,9	0,2
ATCMA	13,9	15,7	1,7	0,3	0,7	0,4
COQ	2,4	2,9	0,5	4,1	4,3	0,2
VALPO	2,9	3,4	0,5	3,3	3,4	0,0
RM	2,3	2,5	0,1	3,3	3,4	0,1
LGBO	4,3	5,1	0,9	4,3	4,5	0,2
MAULE	3,0	2,7	-0,2	2,8	3,0	0,1
NUBLE	3,5	3,9	0,4	3,6	3,7	0,1
BBIO	3,8	3,5	-0,4	1,8	1,9	0,1
ARAUC	2,4	2,7	0,4	3,1	3,2	0,1
RIOS	5,7	5,9	0,2	0,5	0,9	0,4
LAGOS	5,1	5,1	0,0	3,2	3,2	0,0
AYSEN	8,9	9,5	0,5	1,5	1,5	0,0
MAG	7,5	7,5	0,0	3,8	4,0	0,2

⁽¹⁾ El producto interno bruto y el consumo de hogares e IPSFL en su dimensión regional corresponde a la desagregación territorial de los agregados compilados en las Cuentas Nacionales Trimestrales, de acuerdo con la división político-administrativa vigente al año 2018. Para más información, ver el documento “Producto Interno Bruto Regional: Fuentes y Métodos”.

⁽²⁾ Las tasas de crecimiento presentadas en esta nota de prensa hacen referencia a variaciones con respecto a igual periodo del año anterior.

⁽³⁾ La macrozona Norte comprende las regiones AyP, TPCA, ANTOF y ATCMA; la macrozona Centro contiene las regiones COQ y VALPO; la macrozona Centro Sur comprende las regiones LGBO, MAULE, NUBLE y BBIO; la macrozona Sur contiene las regiones ARAUC, RIOS y LAGOS; la macrozona Austral contiene las regiones AYSEN y MAG.

⁽⁴⁾ La agrupación resto de bienes considera las actividades agropecuario-silvícola, pesca, EGA y gestión de desechos, y construcción.

⁽⁵⁾ Para las regiones en las que la minería registra menos de un 1% del PIBR, la línea de minería se presenta agrupada con resto de bienes. Lo anterior afecta a las regiones: MAULE, NUBLE, BBIO, ARAUC, RIOS y LAGOS.

⁽⁶⁾ Los servicios consideran las actividades restaurantes y hoteles, transporte, comunicaciones y servicios de información, servicios financieros, servicios empresariales, servicios de vivienda e inmobiliarios, servicios personales y administración pública.

⁽⁷⁾ Para mayor detalle, revisar el informe de las Cuentas Nacionales Trimestrales (CNT) en: <https://www.bcentral.cl/web/banco-central/areas/estadisticas/cuentas-nacionales-trimestrales>

