

Informe Mensual *noviembre 2025*

Estadísticas Monetarias y Financieras

A continuación, se presentan las principales estadísticas monetarias y financieras con datos actualizados a noviembre 2025. Estas corresponden a información reportada por todos los bancos del país. Las definiciones y una mayor desagregación de las series contenidas en este informe se encuentran disponibles en la **Base de Datos Estadísticos del Banco Central de Chile**.

Tasas de interés de colocaciones y captaciones

Tasas de interés de colocación por tipo de deudor (1):
(tasas base anual 360 días)

consumo (\$): 23,6%
comerciales (\$): 8,6%
comercio exterior (US\$): 5,7%
vivienda (UF): 4,1%

En noviembre, las tasas de interés de los créditos comerciales y de comercio exterior se mantuvieron en 8,6 y 5,7%, respectivamente. Por su parte, las tasas de los créditos de consumo aumentaron a 23,6% (octubre: 23,0%) mientras que las tasas de los créditos para la vivienda se situaron en 4,1%.

El incremento en la tasa de consumo respondió a un alza generalizada en todos sus productos. En el caso de los créditos comerciales, las tasas para créditos en cuotas, sobregiros, tarjetas y otros se ubicaron en 6,5; 10,4 y 24,9%, respectivamente. En tanto, en comercio exterior, el aumento en las tasas de créditos para exportación fue compensado por la caída en las de importación.

Por otro lado, las tasas de captación en pesos se mantuvieron estables en los plazos 30 a 89 días, 90 días a 1 año y 1 a 3 años, alcanzando valores de 4,2; 4,4 y 4,9%, respectivamente.

Saldos de colocaciones nominales por tipo de deudor

Saldo de colocaciones nominales por tipo de deudor (2):
(variación anual)

consumo: 3,0%
comerciales: 3,7%
comercio exterior: -7,4%
vivienda: 4,8%
total: 3,4%

En noviembre, el total de créditos otorgados por la banca creció un 3,4% interanual, cifra inferior a la registrada el mes previo (octubre: 4,5%). Este menor dinamismo se debió a la desaceleración de los créditos comerciales, de consumo y de vivienda, que presentaron variaciones de 3,7; 3,0 y 4,8% (octubre: 4,9; 3,3 y 6,0%), respectivamente. Asimismo, influyó la caída del 7,4% anual en los créditos de comercio exterior (octubre: -5,3%).

La menor expansión de las colocaciones comerciales y la contracción de los créditos de comercio exterior se explicaron, en parte, por la apreciación del peso frente al dólar, que redujo el valor en pesos de los créditos denominados en moneda extranjera.

Gráfico 1: Tasas de interés por tipo de deudor (1)

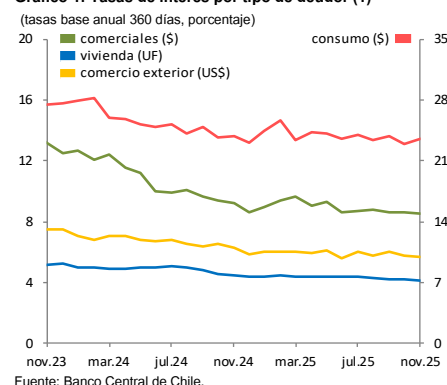
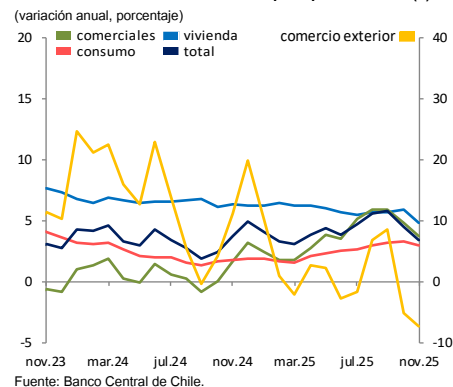


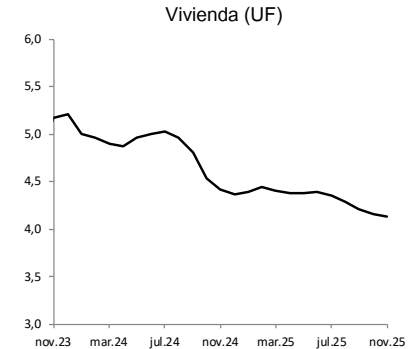
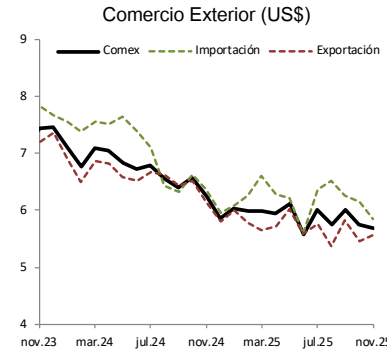
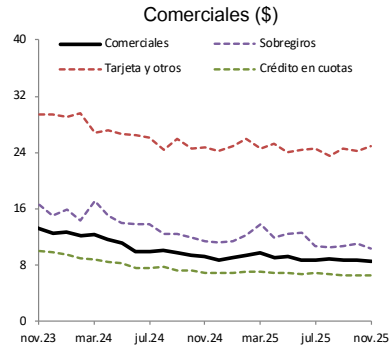
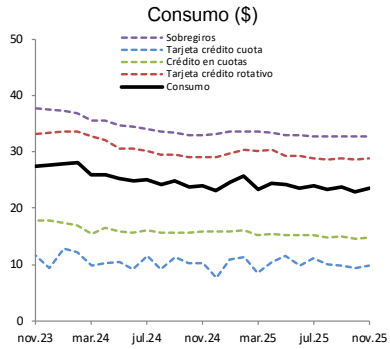
Gráfico 2: Colocaciones nominales por tipo de deudor (2)



Anexo: Gráficos

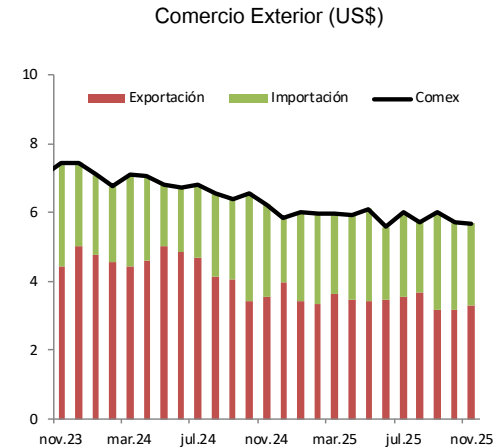
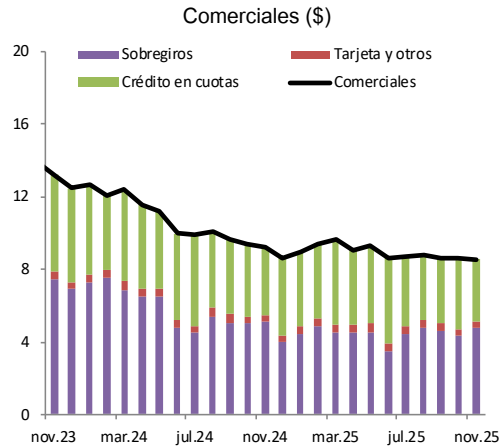
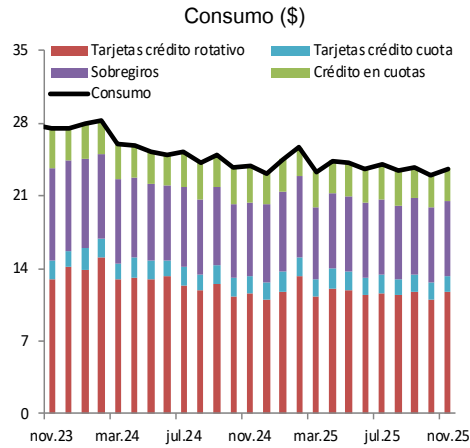
1.- Tasas de interés e incidencias de colocaciones por tipo de deudor (1)

Tasa de interés promedio, base anual 360 días (porcentaje)



Fuente: Banco Central de Chile.

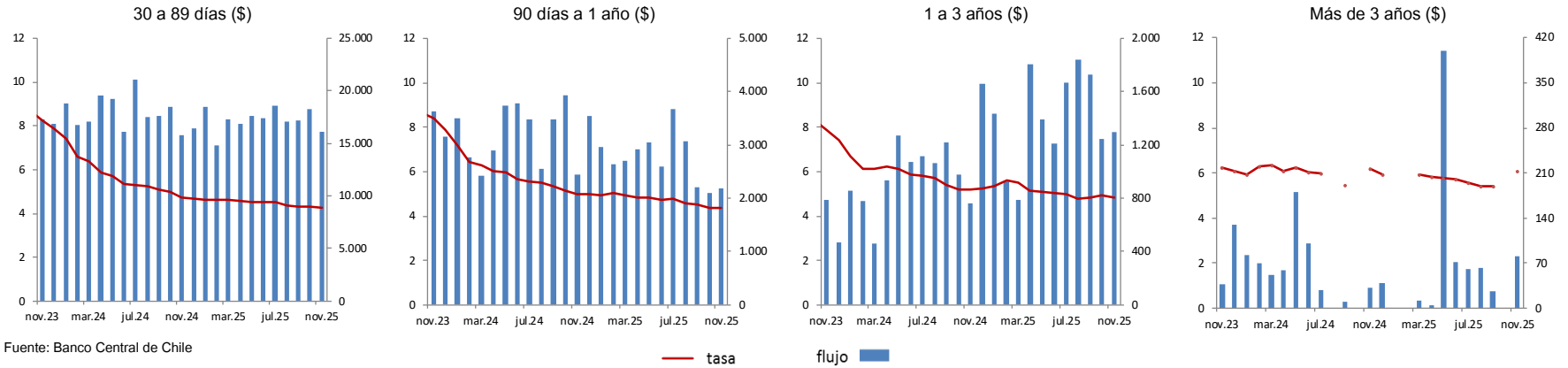
Incidencias en la tasa de interés promedio, base anual 360 días (puntos porcentuales)



Fuente: Banco Central de Chile.

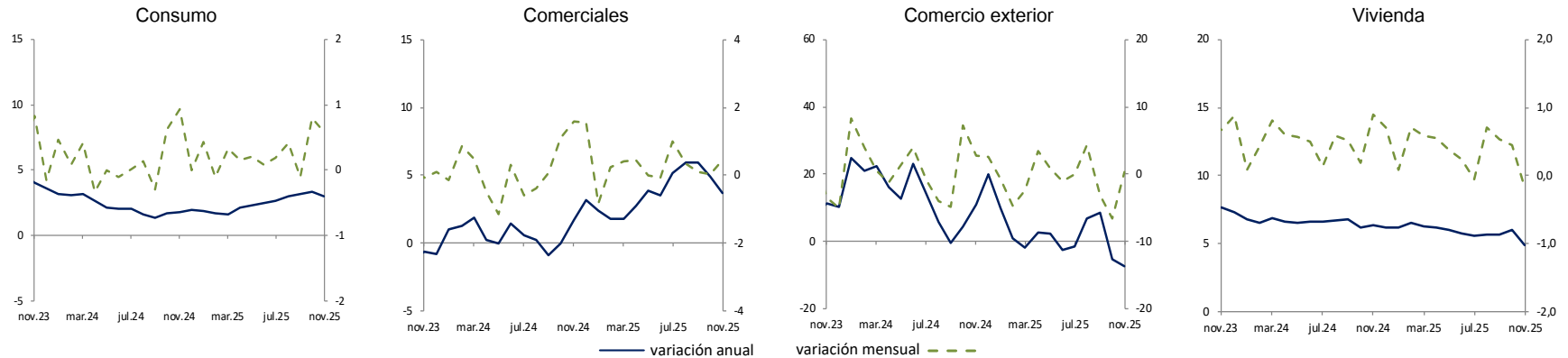
Banco Central de Chile – noviembre 2025

Tasas de interés y flujos de captaciones por plazo (tasa base anual 360 días, miles de millones de pesos)



Fuente: Banco Central de Chile

2.- Saldos colocaciones nominales por tipo de deudor (2) (variación anual y mensual, porcentaje)



Fuente: Banco Central de Chile en base a balances individuales proporcionados por la Comisión para el Mercado Financiero.

Notas:

- Tasas de interés: Corresponden a tasas de interés efectivas promedio ponderadas y flujos totales efectivos de las operaciones realizadas en el mes por el sistema bancario en la Región Metropolitana. Las tasas de interés nominales (\$) se expresan en base 360 días, usando la conversión de interés simple. Los gráficos de incidencias en la tasa de interés promedio por producto corresponden a la participación relativa del flujo y tasa de una determinada operación en la tasa de interés promedio. La definición de cada concepto y el detalle de la participación de cada uno de los productos se encuentra en el documento "[Estadísticas de Tasas de Interés del Sistema Bancario](#)" de E. Arraño, P. Filippi, C. Vásquez (Serie de Estudios Económicos Estadísticos, N° 113, Banco Central de Chile, julio 2015). Los gráficos que presentan meses sin valores (discontinuidad en la serie), implica que no se registraron operaciones para ese período.
- Colocaciones. Corresponden a los saldos en pesos chilenos del último día hábil de cada mes, obtenidos de los balances individuales de cada banco comercial. Esto es, no considera las operaciones de las filiales y sucursales en Chile y en el exterior. El último período corresponde a cifras provisionales. Más información se encuentra disponible en "[Estadísticas de colocaciones](#)" de E. Arraño y B. Velásquez (Serie de Estudios Económicos Estadísticos, N° 92, Banco Central de Chile, julio 2012).