

Informe Mensual *diciembre 2024*

Estadísticas Monetarias y Financieras

A continuación, se presentan las principales estadísticas monetarias y financieras con datos actualizados a diciembre 2024. Estas corresponden a información reportada por todos los bancos del país. Las definiciones y una mayor desagregación de las series contenidas en este informe se encuentran disponibles en la **Base de Datos Estadísticos del Banco Central de Chile**.

Tasas de interés de colocación por tipo de deudor (1): (tasas base anual 360 días)	
consumo (\$):	23,2%
comerciales (\$):	8,7%
comercio exterior (US\$):	5,9%
vivienda (UF):	4,4%

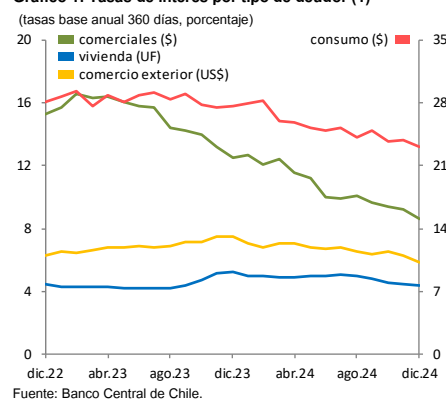
Tasas de interés de colocaciones y captaciones

En diciembre, las tasas de interés de los créditos de consumo, comerciales y de comercio exterior disminuyeron a 23,2; 8,7 y 5,9% (noviembre: 23,9; 9,2 y 6,2%), respectivamente. Por su parte, las tasas de los créditos de vivienda se mantuvieron en 4,4%.

La menor tasa de los créditos de consumo respondió a una caída en la tasa de tarjetas de crédito en cuotas. En el caso de los créditos comerciales, todos sus componentes experimentaron una reducción en sus tasas. En tanto, para comercio exterior, se observó un descenso en las tasas otorgadas tanto en los préstamos para exportación como importación.

Por otro lado, las tasas de captación en pesos se mantuvieron estables en los plazos 30 a 89 días, 90 días a 1 año, y 1 a 3 años alcanzando valores de 4,7; 5,0 y 5,2%. En contraste, las captaciones en el tramo más de 3 años disminuyeron a 6,0% (noviembre: 6,2%).

Gráfico 1: Tasas de interés por tipo de deudor (1)



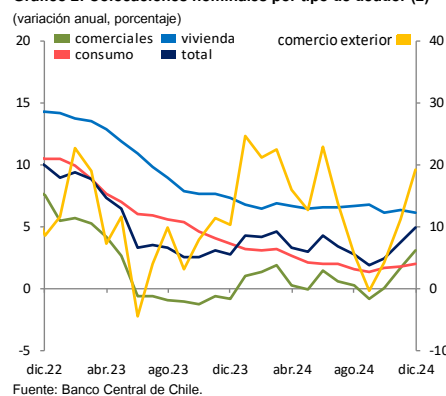
Saldo de colocaciones nominales por tipo de deudor (2): (variación anual)	
consumo:	2,0%
comerciales:	3,1%
comercio exterior:	19,2%
vivienda:	6,2%
total:	4,9%

Saldos de colocaciones nominales por tipo de deudor

En diciembre, el total de créditos otorgados por los bancos experimentó un crecimiento anual de 4,9% (noviembre: 3,8%), superior al del mes previo, debido al mayor dinamismo de los créditos de comercio exterior, de consumo y comerciales, los cuales mostraron aumentos de 19,2; 2,0 y 3,1% (noviembre: 11,1; 1,8 y 1,7%), respectivamente. Por su parte, las colocaciones de vivienda experimentaron un menor crecimiento, registrando una variación de 6,2% (noviembre: 6,4%).

Cabe mencionar que la depreciación del peso respecto del dólar contribuyó a un mayor crecimiento de las colocaciones comerciales y de comercio exterior.

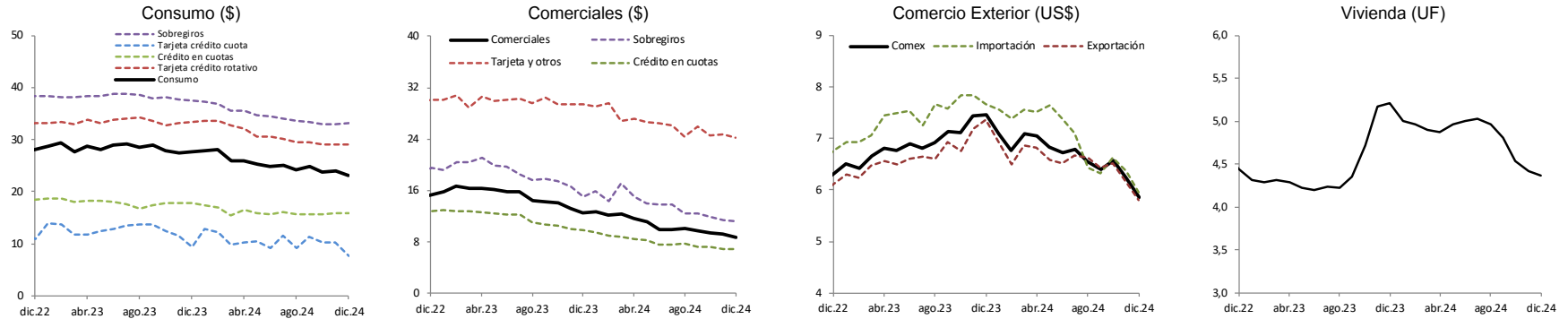
Gráfico 2: Colocaciones nominales por tipo de deudor (2)



Anexo: Gráficos

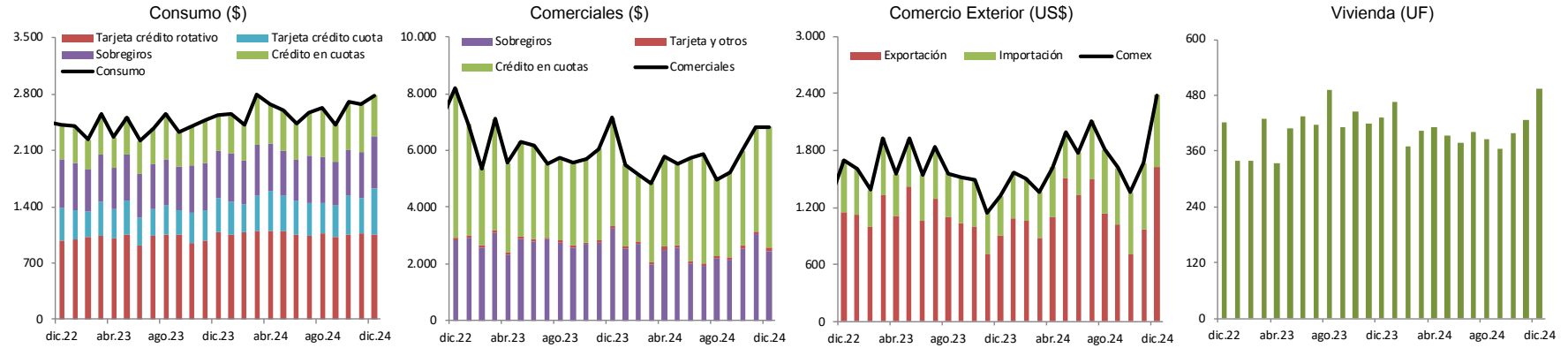
1.- Tasas de interés, flujos e incidencias de colocaciones por tipo de deudor (1)

Tasa de interés promedio, base anual 360 días (porcentaje)



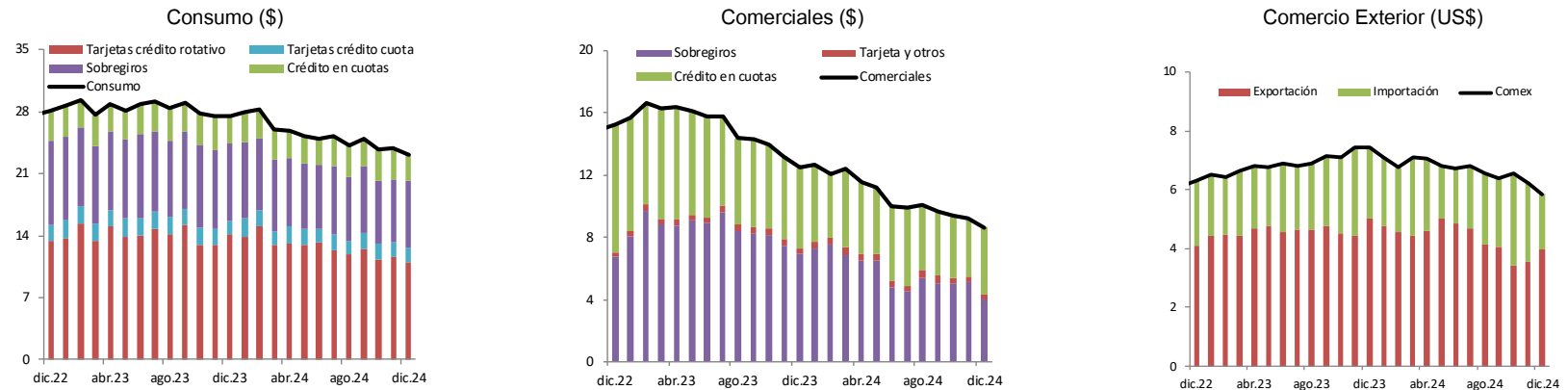
Fuente: Banco Central de Chile.

Total flujo mensual (miles de millones de pesos)



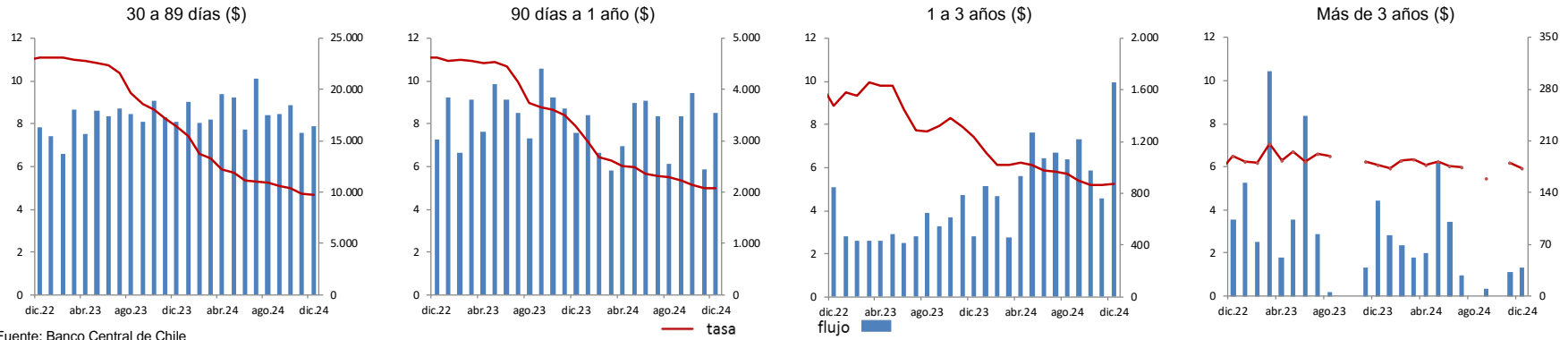
Fuente: Banco Central de Chile.

Incidencias en la tasa de interés promedio, base anual 360 días (puntos porcentuales)



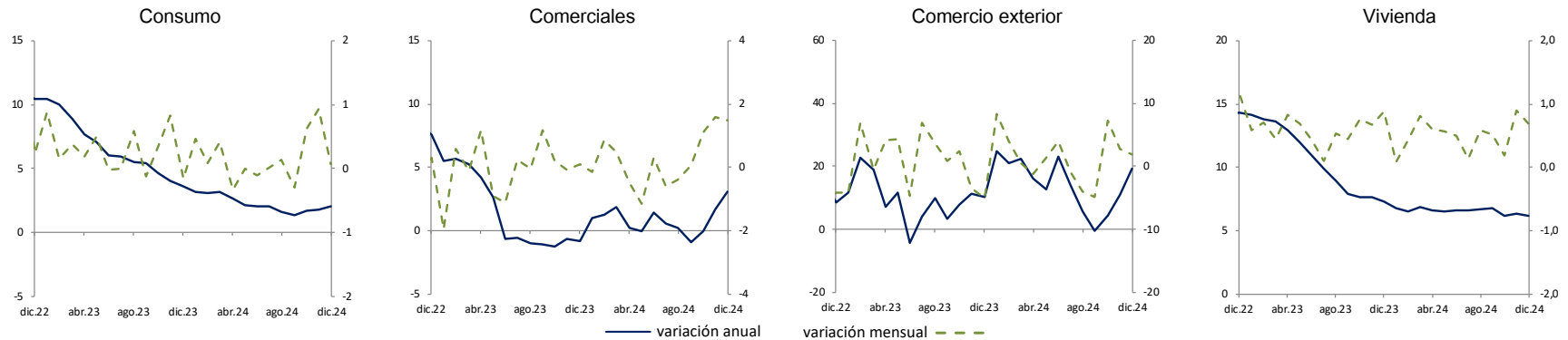
Fuente: Banco Central de Chile.

Tasas de interés y flujos de captaciones por plazo (tasa base anual 360 días, miles de millones de pesos)



Fuente: Banco Central de Chile

2.- Saldos colocaciones nominales por tipo de deudor (2) (variación anual y mensual, porcentaje)



Fuente: Banco Central de Chile en base a balances individuales proporcionados por la Comisión para el Mercado Financiero.

Notas:

- 1) Tasas de interés: Corresponden a tasas de interés efectivas promedio ponderadas y flujos totales efectivos de las operaciones realizadas en el mes por el sistema bancario en la Región Metropolitana. Las tasas de interés nominales (\$) se expresan en base 360 días, usando la conversión de interés simple. Los gráficos de incidencias en la tasa de interés promedio por producto corresponden a la participación relativa del flujo y tasa de una determinada operación en la tasa de interés promedio. La definición de cada concepto y el detalle de la participación de cada uno de los productos se encuentra en el documento "[Estadísticas de Tasas de Interés del Sistema Bancario](#)" de E. Arraño, P. Filippi, C. Vásquez (Serie de Estudios Económicos Estadísticos, N° 113, Banco Central de Chile, julio 2015). Los gráficos que presentan meses sin valores (discontinuidad en la serie), implica que no se registraron operaciones para ese periodo.
- 2) Colocaciones. Corresponden a los saldos en pesos chilenos del último día hábil de cada mes, obtenidos de los balances individuales de cada banco comercial. Esto es, no considera las operaciones de las filiales y sucursales en Chile y en el exterior. El último periodo corresponde a cifras provisionales. Más información se encuentra disponible en "[Estadísticas de colocaciones](#)" de E. Arraño y B. Velásquez (Serie de Estudios Económicos Estadísticos, N° 92, Banco Central de Chile, julio 2012).