

Informe Mensual *enero 2024*

Estadísticas Monetarias y Financieras

A continuación, se presentan las principales estadísticas monetarias y financieras con datos actualizados a enero 2024. Estas corresponden a información reportada por todos los bancos del país. Las definiciones y una mayor desagregación de las series contenidas en este informe se encuentran disponibles en la **Base de Datos Estadísticos del Banco Central de Chile**.

Tasas de interés y flujos de colocaciones y captaciones

En enero, las tasas de interés de los créditos de consumo y comerciales aumentaron a 28,0 y 12,7% (diciembre: 27,6 y 12,5%), respectivamente. Por su parte, las tasas de los créditos para la vivienda y comercio exterior disminuyeron a 5,0 y 7,1%, respectivamente (diciembre: 5,2 y 7,5%).

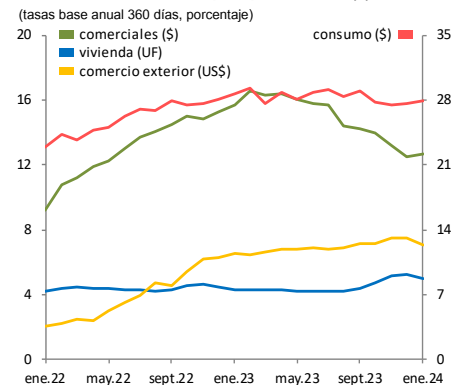
La mayor tasa de los créditos de consumo respondió a un alza en la tasa de los productos ligados a tarjetas de crédito, en particular el componente cuota. En el caso de los créditos comerciales, el incremento se debió a los sobregiros. Respecto de la caída en la tasa de los créditos para comercio exterior, se explicó principalmente por los créditos para exportación.

Por otra parte, las tasas de captaciones en pesos disminuyeron en todos sus plazos, alcanzando valores de 7,4; 7,1; 6,7 y 6,0% (diciembre: 7,9; 7,9; 7,4 y 6,1%) en los tramos 30 a 89 días, 90 días a un año, entre uno a tres años y más de tres años, respectivamente.

Tasas de interés de colocación por tipo de deudor (1):
(tasas base anual 360 días)

consumo (\$):	28,0%
comerciales (\$):	12,7%
comercio exterior (US\$):	7,1%
vivienda (UF):	5,0%

Gráfico 1: Tasas de interés por tipo de deudor (1)



Saldos de colocaciones nominales por tipo de deudor

Los créditos otorgados por las empresas bancarias presentaron un crecimiento anual de 4,5%, superior al del mes previo (diciembre: 2,8%).

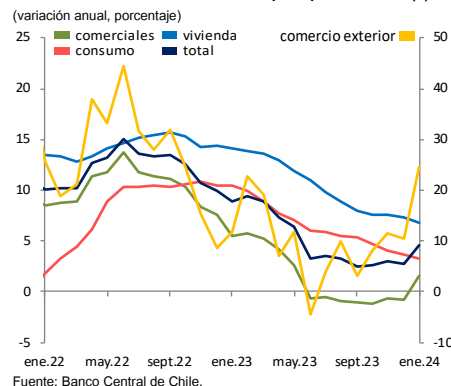
Por cartera, se observó un mayor dinamismo en los créditos comerciales y para comercio exterior, registrando variaciones de 1,5 y 24,6% (diciembre: -0,8 y 10,3%), respectivamente. Por su parte, los créditos de consumo y para la vivienda experimentaron un menor crecimiento, alcanzando variaciones de 3,2 y 6,8% (diciembre: 3,6 y 7,3%), respectivamente.

Cabe mencionar que la depreciación del peso respecto del dólar incidió positivamente en la evolución de las colocaciones de comerciales y de comercio exterior.

Saldo de colocaciones nominales por tipo de deudor (2):
(variación anual)

consumo:	3,2%
comerciales:	1,5%
comercio exterior:	24,6%
vivienda:	6,8%
total:	4,5%

Gráfico 2: Colocaciones nominales por tipo de deudor (2)



Agregados monetarios

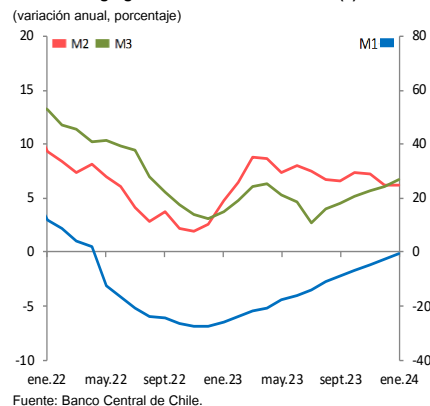
M1 presentó una variación anual de -0,6% (diciembre: -2,8%), explicada por la evolución de todos sus componentes, en línea con la tendencia observada en los meses previos. A su vez, M2 mantuvo un crecimiento de 6,2%, observándose movimientos compensados entre una contracción menos acentuada de M1 y una menor incidencia de los depósitos a plazo.

Por su parte, M3 registró un crecimiento de 6,7%, superior al del mes anterior (diciembre: 6,1%), debido al mayor dinamismo que presentaron los documentos del Banco Central de Chile en manos del sector privado no bancario.

Agregados monetarios (3)
(variación anual)

M1:	-0,6%
M2:	6,2%
M3:	6,7%

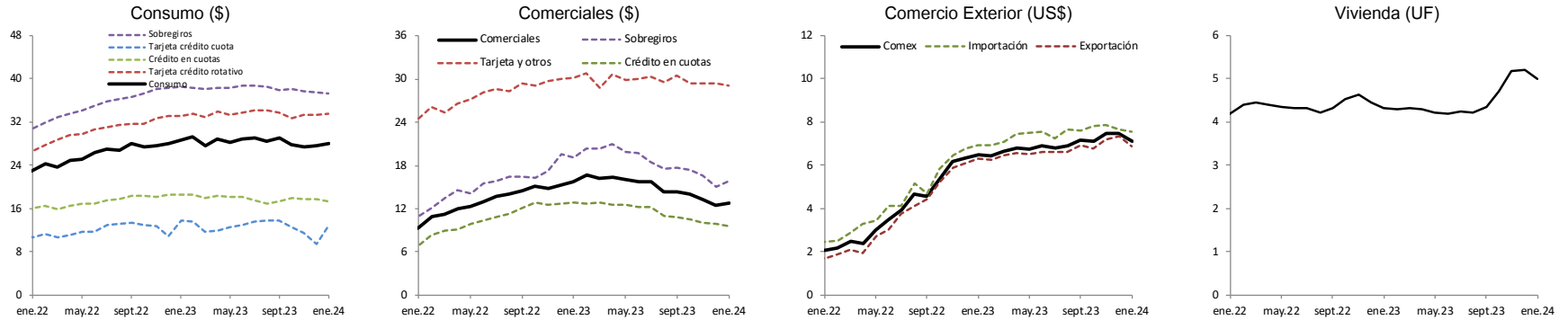
Gráfico 3: Agregados monetarios nominales (3)



Anexo: Gráficos

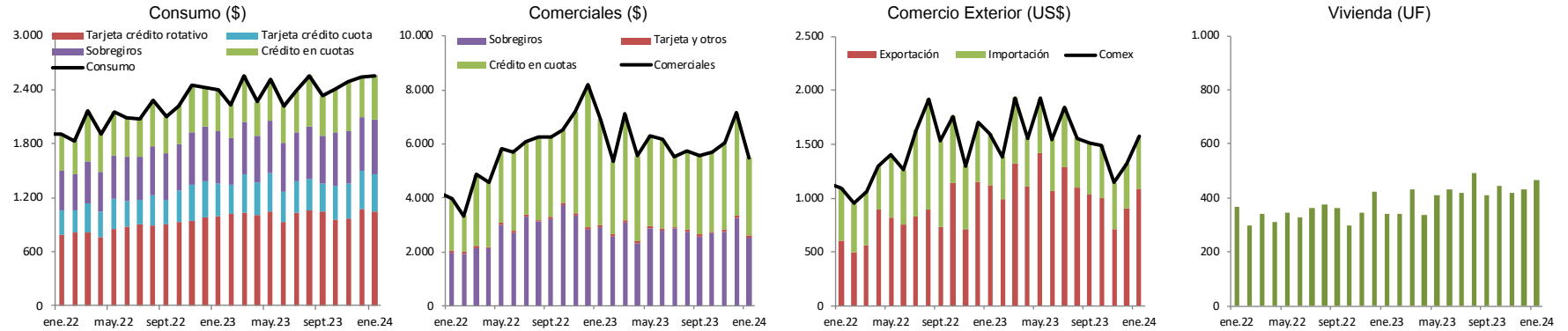
1.- Tasas de interés, flujos e incidencias de colocaciones por tipo de deudor (1)

Tasa de interés promedio, base anual 360 días (porcentaje)



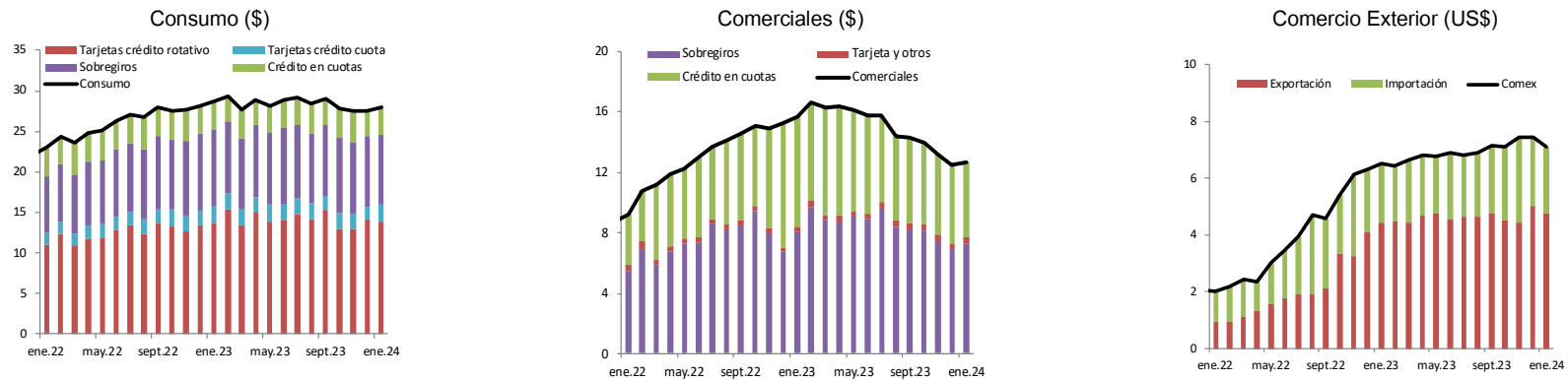
Fuente: Banco Central de Chile.

Total flujo mensual (miles de millones de pesos)



Fuente: Banco Central de Chile.

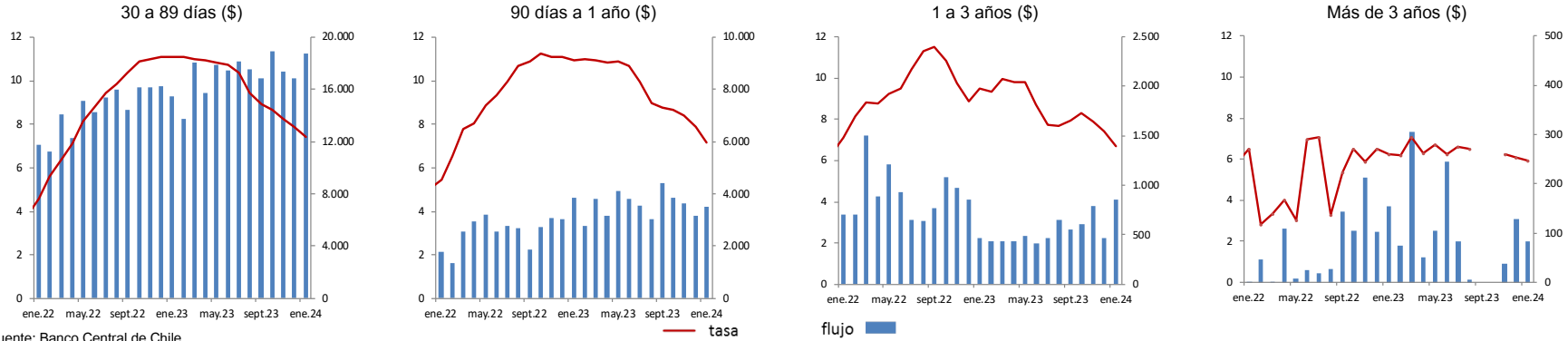
Incidencias en la tasa de interés promedio, base anual 360 días (puntos porcentuales)



Fuente: Banco Central de Chile.

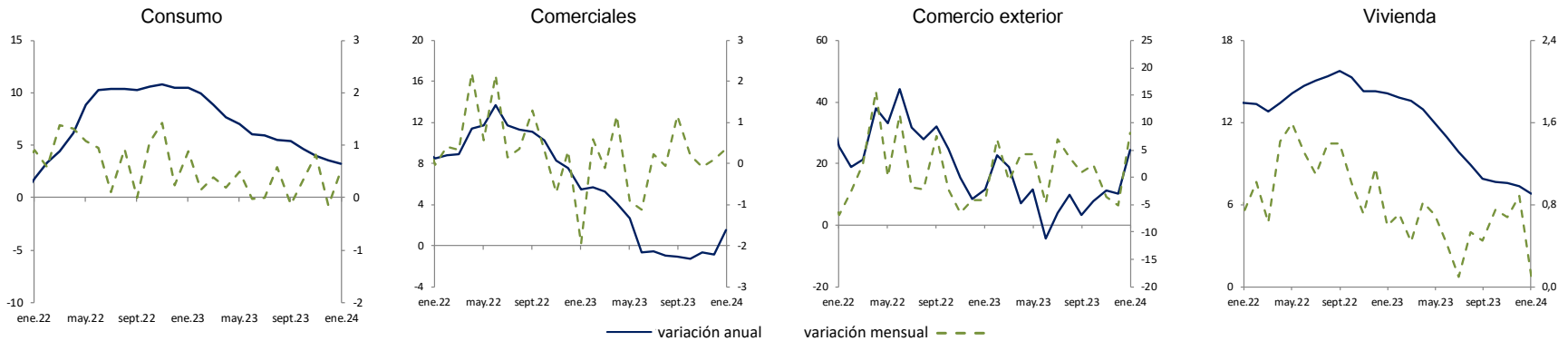
Banco Central de Chile – enero 2024

Tasas de interés y flujos de captaciones por plazo (tasa base anual 360 días, miles de millones de pesos)



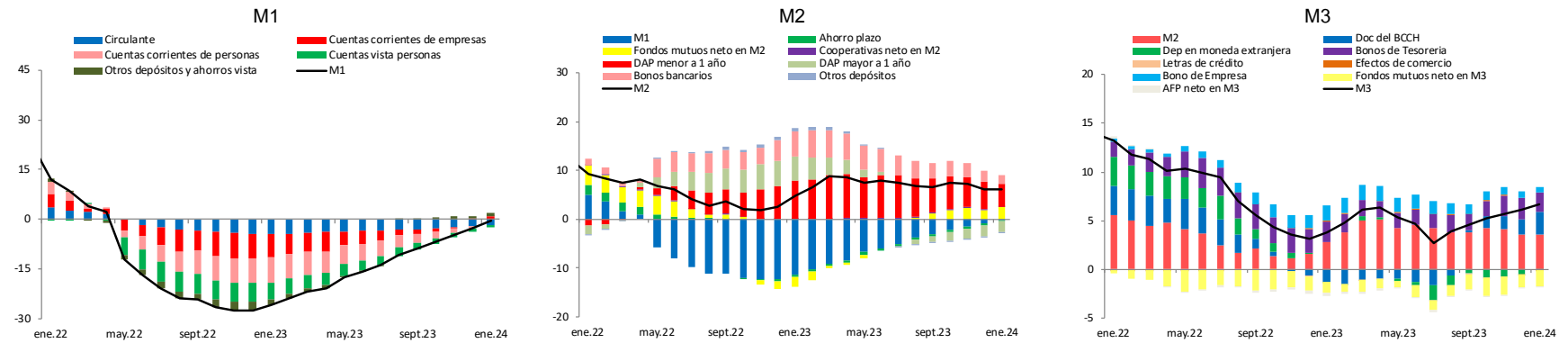
Fuente: Banco Central de Chile

2.- Saldos colocaciones nominales por tipo de deudor (2) (variación anual y mensual, porcentaje)



Fuente: Banco Central de Chile en base a balances individuales proporcionados por la Comisión para el Mercado Financiero.

3.- Agregados monetarios nominales y sus componentes (3) (incidencia en la variación anual, porcentaje)



Fuente: Banco Central de Chile.

Notas:

- 1) Tasas de interés: Corresponden a tasas de interés efectivas promedio ponderadas y flujos totales efectivos de las operaciones realizadas en el mes por el sistema bancario en la Región Metropolitana. Las tasas de interés nominales (\$) se expresan en base 360 días, usando la conversión de interés simple. Los gráficos de incidencias en la tasa de interés promedio por producto corresponden a la participación relativa del flujo y tasa de una determinada operación en la tasa de interés promedio. La definición de cada concepto y el detalle de la participación de cada uno de los productos se encuentra en el documento "[Estadísticas de Tasas de Interés del Sistema Bancario](#)" de E. Arraño, P. Filippi, C. Vásquez (Serie de Estudios Económicos Estadísticos, N° 113, Banco Central de Chile, julio 2015). Los gráficos que presentan meses sin valores (discontinuidad en la serie), implica que no se registraron operaciones para ese período.
- 2) Colocaciones. Corresponden a los saldos en pesos chilenos del último día hábil de cada mes, obtenidos de los balances individuales de cada banco comercial. Esto es, no considera las operaciones de las filiales y sucursales en Chile y en el exterior. El último período corresponde a cifras provisionales. Más información se encuentra disponible en "[Estadísticas de colocaciones](#)" de E. Arraño y B. Velásquez (Serie de Estudios Económicos Estadísticos, N° 92, Banco Central de Chile, julio 2012).
- 3) Agregados Monetarios. Corresponden a los promedios diarios mensuales. Se construyen a partir de información de: bancos comerciales, Comisión para el Mercado Financiero, Depósito Central de Valores, Superintendencia de Pensiones y Tesorería General de la República. Los tres últimos períodos corresponden a cifras provisionales. Más información se encuentra disponible en "[Agregados Monetarios: Nuevas Definiciones](#)", de E. Arraño (Serie de Estudios Económicos Estadísticos, N°53, Banco Central de Chile, junio 2006).