

# Informe Mensual *octubre 2023*

## Estadísticas Monetarias y Financieras

A continuación, se presentan las principales estadísticas monetarias y financieras con datos actualizados a octubre 2023. Estas corresponden a información reportada por todos los bancos del país. Las definiciones y una junior desagregación de las series contenidas en este informe se encuentran disponibles en la **Base de Datos Estadísticos del Banco Central de Chile**.

### Tasas de interés y flujos de colocaciones y captaciones

Tasas de interés de colocación por tipo de deudor (1):  
(tasas base anual 360 días)

consumo (\$): 27,9%  
comerciales (\$): 14,0%  
comercio exterior (US\$): 7,1%  
vivienda (UF): 4,7%

En octubre, las tasas de interés de los créditos de consumo y comerciales disminuyeron a 27,9 y 14,0% (septiembre: 29,0; y 14,3%), respectivamente. En cambio, las tasas de interés de los créditos para comercio exterior se mantuvieron estables en 7,1%, mientras que la de los créditos para la vivienda aumentaron a 4,7% (septiembre: 4,4%).

La menor tasa de los créditos de consumo se explicó por la disminución en las tasas de los productos asociados a tarjetas de crédito, principalmente créditos rotativos. Respecto de la caída de los créditos comerciales, respondió a un descenso en las tasas de todos sus productos.

Por su parte, las tasas de captaciones en pesos disminuyeron en los tramos entre 30 a 89 días, y entre 90 días a un año, situándose en 8,6 y 8,7% (septiembre: 8,9 y 8,8%), respectivamente, mientras que aumentaron a 8,3% en el plazo de uno a tres años (septiembre 7,9%).

Saldo de colocaciones nominales por tipo de deudor (2):  
(variación anual)

consumo: 4,6%  
comerciales: -1,2%  
comercio exterior: 6,7%  
vivienda: 7,6%  
total: 2,5%

### Saldos de colocaciones nominales por tipo de deudor

El total de créditos otorgados por las empresas bancarias mantuvo un crecimiento anual de 2,5% en octubre.

Por cartera, se observó un menor dinamismo de los créditos de consumo y para la vivienda, registrando variaciones de 4,6 y 7,6% (septiembre: 5,4 y 7,9%), respectivamente. Por su parte, los créditos comerciales exhibieron una contracción anual de 1,2% (septiembre: -1,1%). Por el contrario, los créditos para comercio exterior experimentaron un mayor crecimiento, con un incremento de 6,7% (septiembre: 3,2%).

### Agregados monetarios

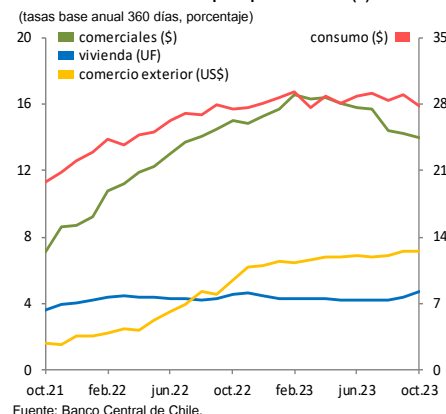
Agregados monetarios (3)  
(variación anual)

M1: -6,8%  
M2: 6,3%  
M3: 6,1%

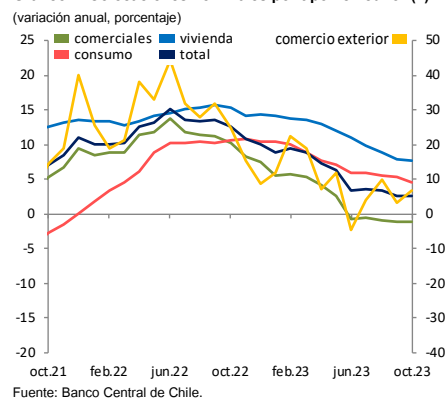
M1 presentó una variación anual de -6,8% (septiembre: -8,9%), explicada por la evolución de todos sus componentes, en línea con la tendencia observada en los meses previos. A su vez, M2 experimentó un crecimiento de 6,3%, inferior al del mes anterior (septiembre: 6,6%), producto de la menor incidencia de los depósitos a plazo.

Por su parte, M3 registró un crecimiento de 6,1% (septiembre: 4,7%), debido al mayor dinamismo que presentaron los documentos del Banco Central de Chile en manos del sector privado no bancario.

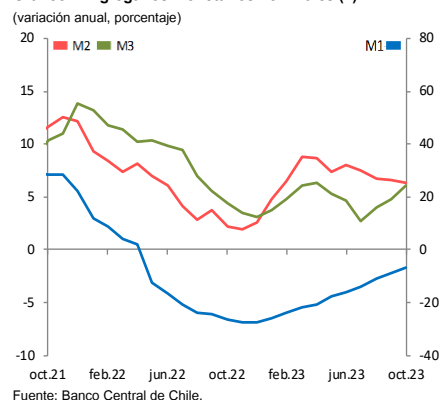
**Gráfico 1: Tasas de interés por tipo de deudor (1)**



**Gráfico 2: Colocaciones nominales por tipo de deudor (2)**



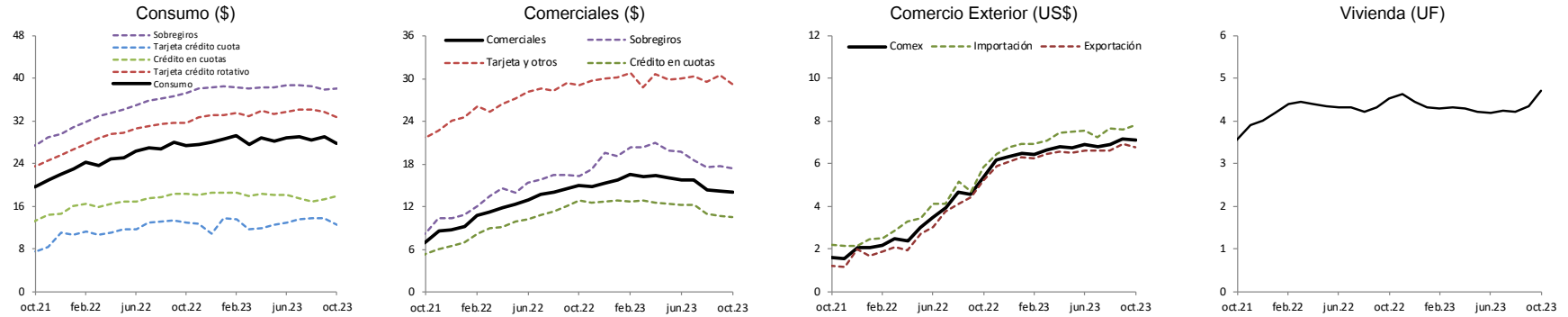
**Gráfico 3: Agregados monetarios nominales (3)**



Anexo: Gráficos

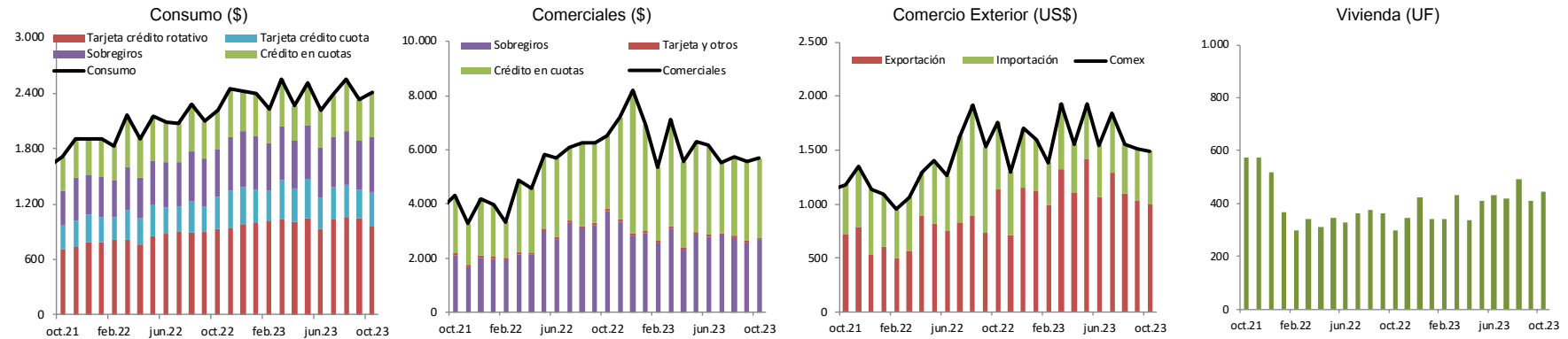
1.- Tasas de interés, flujos e incidencias de colocaciones por tipo de deudor (1)

Tasa de interés promedio, base anual 360 días (porcentaje)



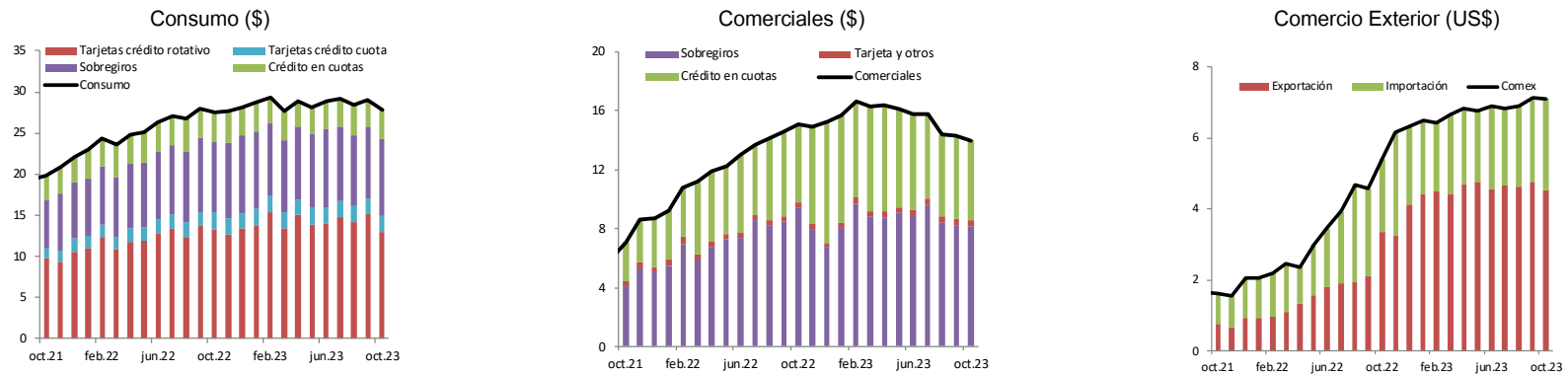
Fuente: Banco Central de Chile.

Total flujo mensual (miles de millones de pesos)



Fuente: Banco Central de Chile.

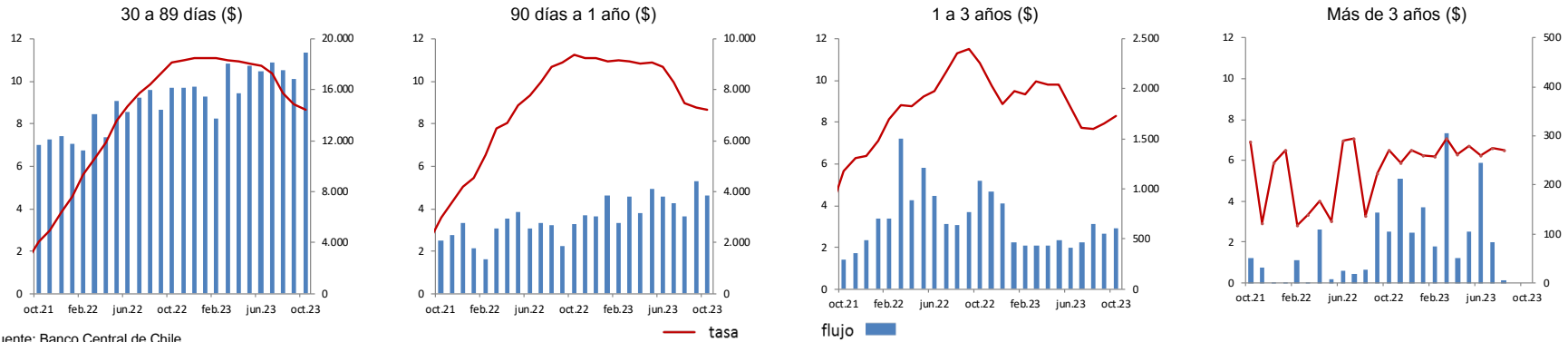
Incidencias en la tasa de interés promedio, base anual 360 días (puntos porcentuales)



Fuente: Banco Central de Chile.

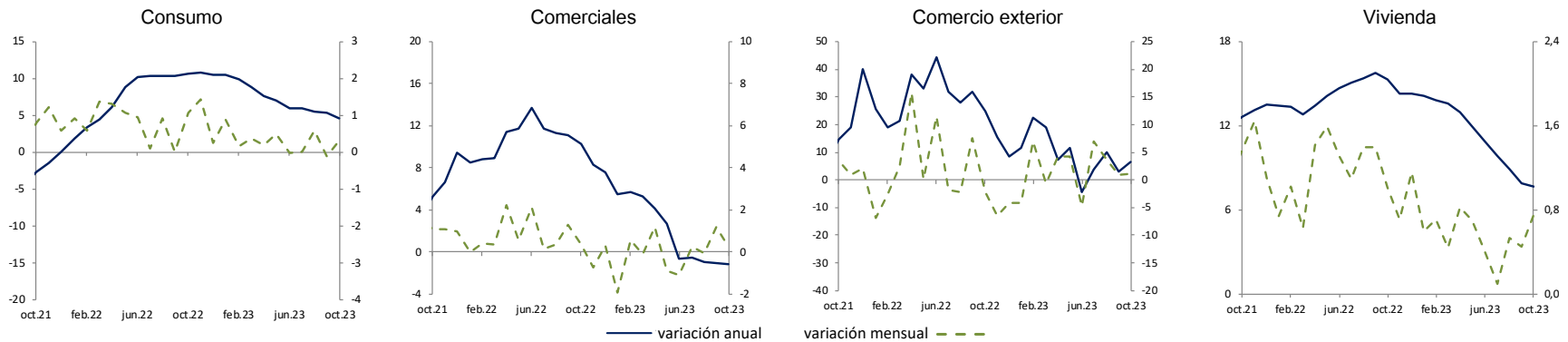
# Banco Central de Chile – octubre 2023

Tasas de interés y flujos de captaciones por plazo (tasa base anual 360 días, miles de millones de pesos)



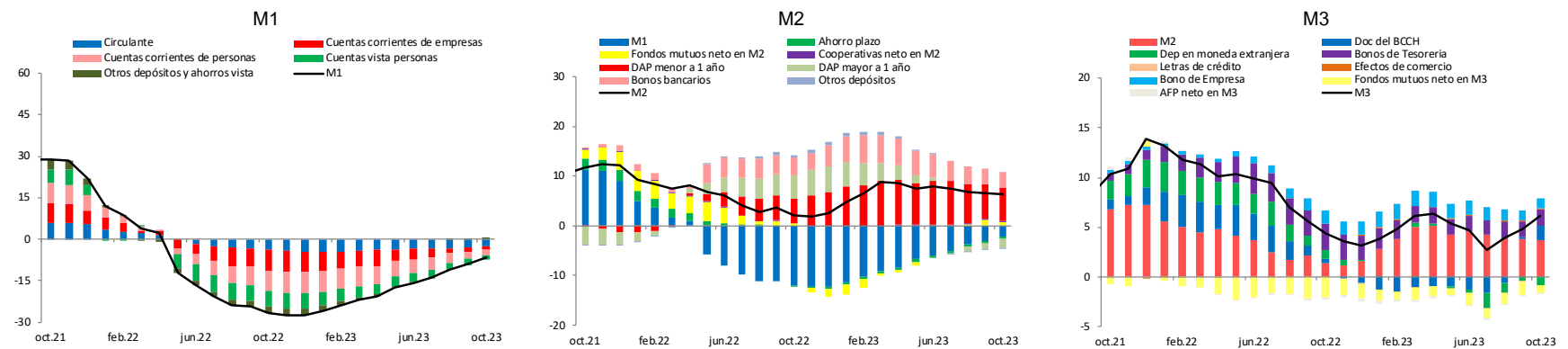
Fuente: Banco Central de Chile

## 2.- Saldos colocaciones nominales por tipo de deudor (2) (variación anual y mensual, porcentaje)



Fuente: Banco Central de Chile en base a balances individuales proporcionados por la Comisión para el Mercado Financiero.

## 3.- Agregados monetarios nominales y sus componentes (3) (incidencia en la variación anual, porcentaje)



Fuente: Banco Central de Chile.

**Notas:**

- 1) Tasas de interés: Corresponden a tasas de interés efectivas promedio ponderadas y flujos totales efectivos de las operaciones realizadas en el mes por el sistema bancario en la Región Metropolitana. Las tasas de interés nominales (\$) se expresan en base 360 días, usando la conversión de interés simple. Los gráficos de incidencias en la tasa de interés promedio por producto corresponden a la participación relativa del flujo y tasa de una determinada operación en la tasa de interés promedio. La definición de cada concepto y el detalle de la participación de cada uno de los productos se encuentra en el documento "[Estadísticas de Tasas de Interés del Sistema Bancario](#)" de E. Arraño, P. Filippi, C. Vásquez (Serie de Estudios Económicos Estadísticos, N° 113, Banco Central de Chile, julio 2015). Los gráficos que presentan meses sin valores (discontinuidad en la serie), implica que no se registraron operaciones para ese período.
- 2) Colocaciones. Corresponden a los saldos en pesos chilenos del último día hábil de cada mes, obtenidos de los balances individuales de cada banco comercial. Esto es, no considera las operaciones de las filiales y sucursales en Chile y en el exterior. El último período corresponde a cifras provisionales. Más información se encuentra disponible en "[Estadísticas de colocaciones](#)" de E. Arraño y B. Velásquez (Serie de Estudios Económicos Estadísticos, N° 92, Banco Central de Chile, julio 2012).
- 3) Agregados Monetarios. Corresponden a los promedios diarios mensuales. Se construyen a partir de información de: bancos comerciales, Comisión para el Mercado Financiero, Depósito Central de Valores, Superintendencia de Pensiones y Tesorería General de la República. Los tres últimos períodos corresponden a cifras provisionales. Más información se encuentra disponible en "[Agregados Monetarios: Nuevas Definiciones](#)", de E. Arraño (Serie de Estudios Económicos Estadísticos, N°53, Banco Central de Chile, junio 2006).