

Informe Mensual agosto 2023

Estadísticas Monetarias y Financieras*

A continuación, se presentan las principales estadísticas monetarias y financieras con datos actualizados a agosto 2023. Estas corresponden a información reportada por todos los bancos del país. Las definiciones y una junior desagregación de las series contenidas en este informe se encuentran disponibles en la **Base de Datos Estadísticos del Banco Central de Chile**.

Tasas de interés y flujos de colocaciones y captaciones

En agosto, las tasas de interés de los créditos comerciales y de consumo disminuyeron a 14,4 y 28,5% (julio: 15,8 y 29,1%), respectivamente. Por su parte, en el caso de las tasas de comercio exterior y para la vivienda, estas se mantuvieron estables, presentando niveles de 6,9 y 4,2%, respectivamente.

La menor tasa de los créditos comerciales se explicó por una caída en las tasas de todos sus productos. En tanto, para los créditos de consumo, el descenso se debió a una menor tasa y mayor participación de los créditos en cuotas.

Respecto de las tasas de captaciones en pesos, se observaron disminuciones en los tramos entre 30 a 89 días, y entre 90 días a un año, situándose en 9,4 y 9,0% (julio: 10,4 y 10,0%), respectivamente. Por su parte, las tasas de los plazos mayores a un año se mantuvieron estables.

Tasas de interés de colocación por tipo de deudor (1): (tasas base anual 360 días)	
consumo (\$):	28,5%
comerciales (\$):	14,4%
comercio exterior (US\$):	6,9%
vivienda (UF):	4,2%

Saldo de colocaciones nominales por tipo de deudor (2): (variación anual)	
consumo:	5,7%
comerciales:	-1,0%
comercio exterior:	9,2%
vivienda:	8,9%
total:	3,3%

Saldos de colocaciones nominales por tipo de deudor

Los créditos otorgados por las empresas bancarias presentaron un crecimiento anual de 3,3%, inferior al del mes previo (julio: 3,5%).

Por cartera, se observó un menor dinamismo en los créditos para la vivienda y de consumo, registrando variaciones de 8,9 y 5,7% (julio: 9,9 y 5,9%), respectivamente. Por su parte, los créditos comerciales exhibieron una contracción anual de -1,0% (julio: -0,6%). Por el contrario, los créditos para comercio exterior experimentaron un mayor crecimiento, con un incremento de 9,2% (julio: 3,9%).

Cabe mencionar que la depreciación del peso respecto del dólar incidió positivamente en la evolución de las colocaciones de comercio exterior y comerciales.

Agregados monetarios

M1 presentó una variación anual de -10,9% (julio: -13,9%), explicada por la evolución de todos sus componentes, en línea con la tendencia observada en los meses previos. A su vez, M2 experimentó un crecimiento de 6,2%, inferior al del mes anterior (julio: 7,4%), producto de la menor incidencia de los depósitos a plazo, junto a la menor contribución de los bonos bancarios.

Por su parte, M3 registró un crecimiento de 4,5% (julio: 3,0%), debido al mayor dinamismo que presentaron los bonos de la Tesorería General de la República en manos del sector privado no bancario, así como de una contracción menos acentuada de los depósitos en moneda extranjera y documentos del Banco Central de Chile.

Agregados monetarios (3) (variación anual)	
M1:	-10,9%
M2:	6,2%
M3:	4,5%

Gráfico 1: Tasas de interés por tipo de deudor (1)

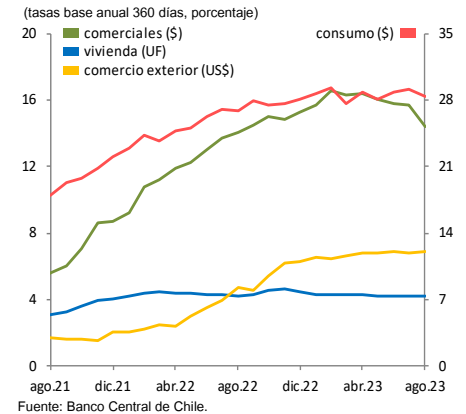


Gráfico 2: Colocaciones nominales por tipo de deudor (2)

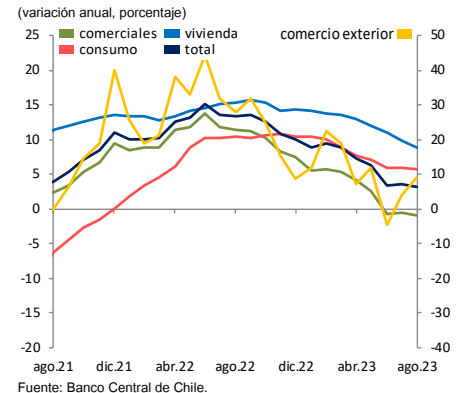
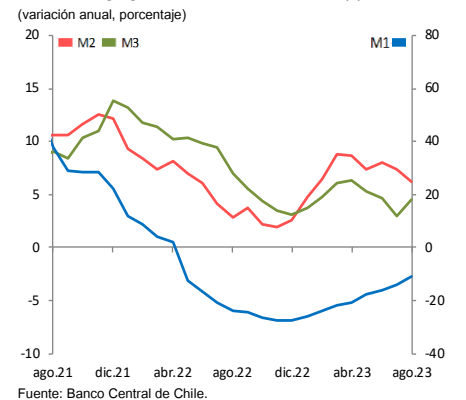


Gráfico 3: Agregados monetarios nominales (3)

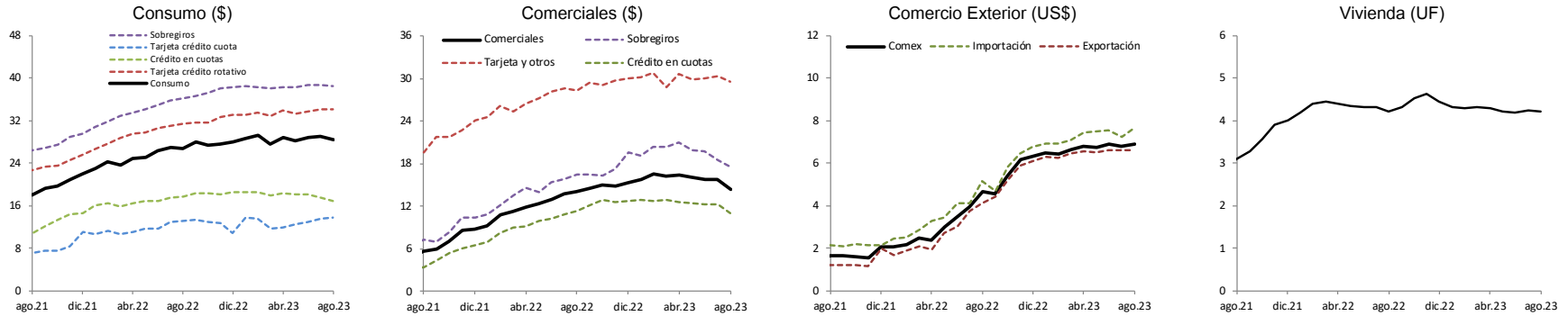


* Considerando los desafíos que la crisis sanitaria ha impuesto sobre la recolección de datos básicos, el Banco Central de Chile ha hecho esfuerzos adicionales con sus proveedores de información para minimizar el impacto en la calidad de sus estadísticas. Por ello, de disponer de nueva información, las cifras publicadas podrían presentar revisiones excepcionales o juniores a las registradas históricamente.

Anexo: Gráficos

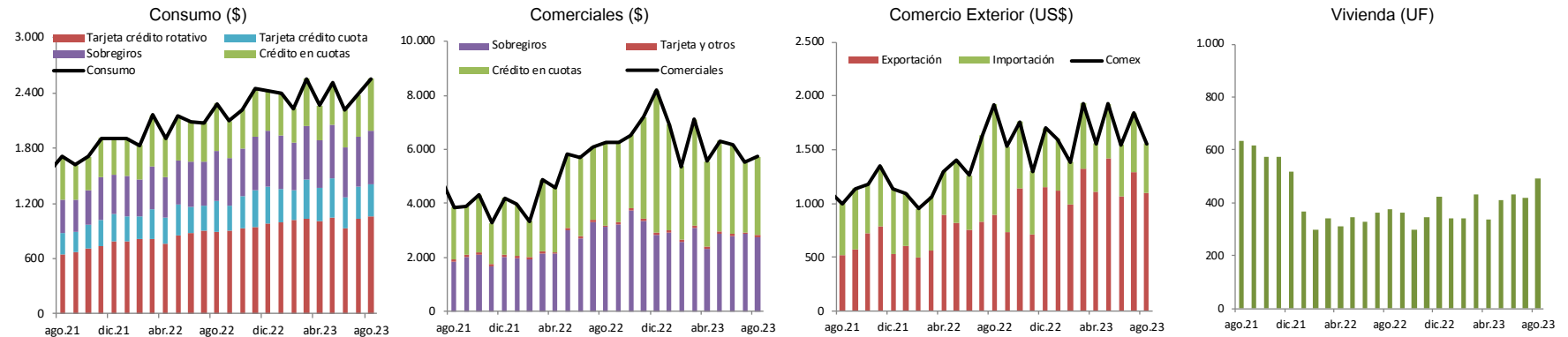
1.- Tasas de interés, flujos e incidencias de colocaciones por tipo de deudor (1)

Tasa de interés promedio, base anual 360 días (porcentaje)



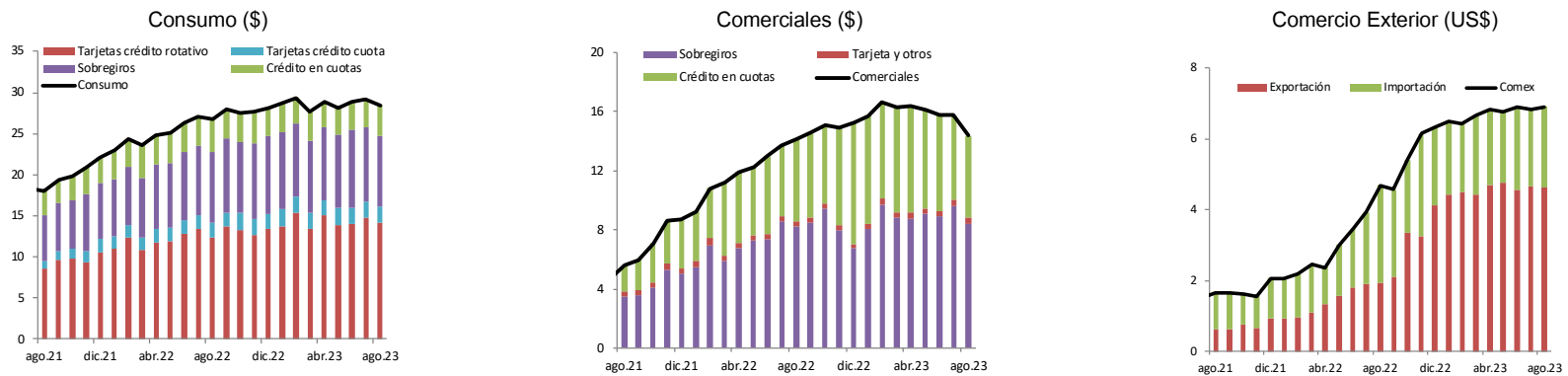
Fuente: Banco Central de Chile.

Total flujo mensual (miles de millones de pesos)



Fuente: Banco Central de Chile.

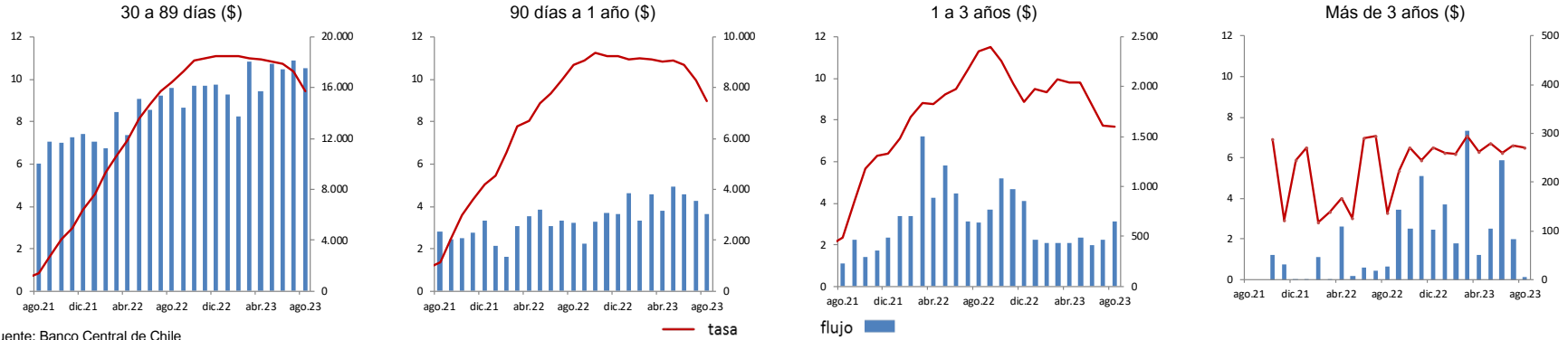
Incidencias en la tasa de interés promedio, base anual 360 días (puntos porcentuales)



Fuente: Banco Central de Chile.

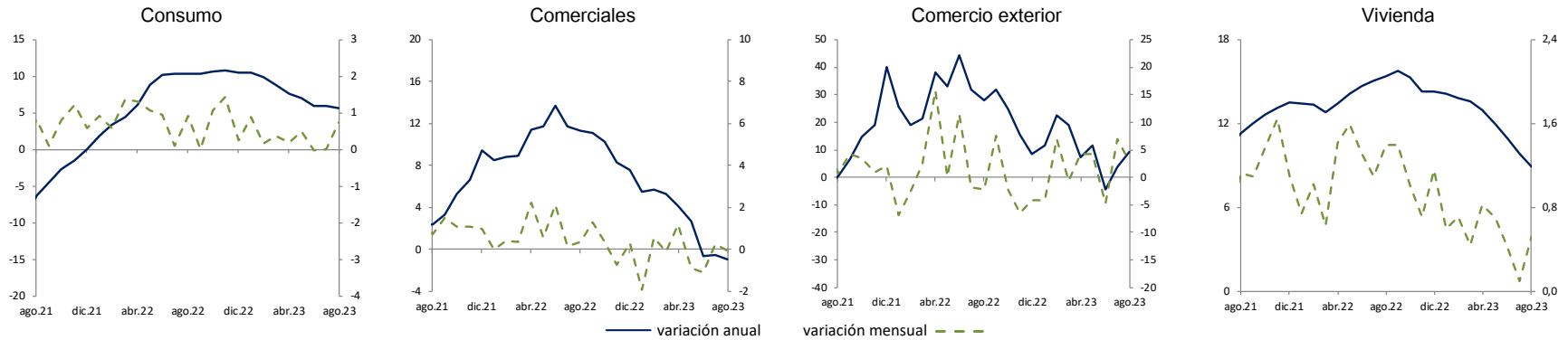
Banco Central de Chile – agosto 2023

Tasas de interés y flujos de captaciones por plazo (tasa base anual 360 días, miles de millones de pesos)



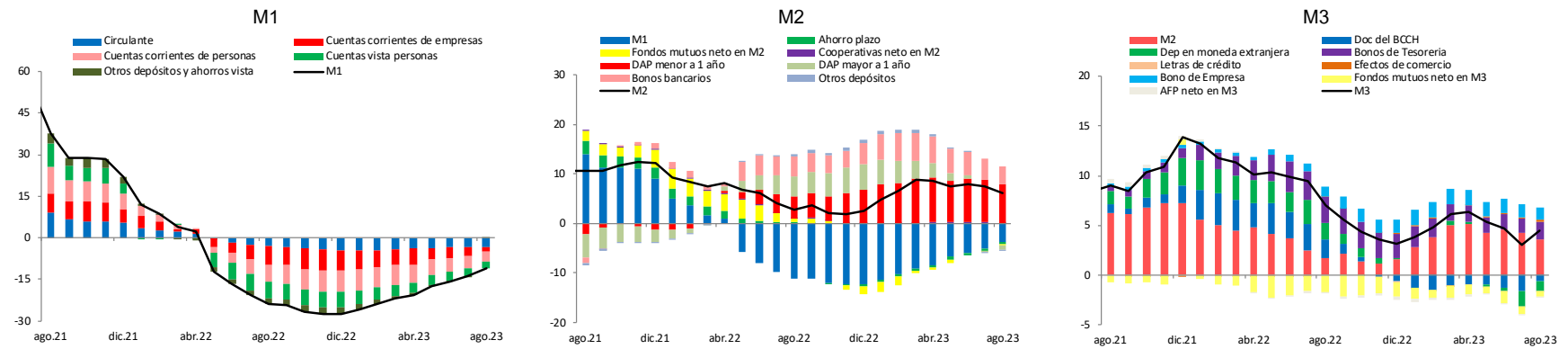
Fuente: Banco Central de Chile

2.- Saldos colocaciones nominales por tipo de deudor (2) (variación anual y mensual, porcentaje)



Fuente: Banco Central de Chile en base a balances individuales proporcionados por la Comisión para el Mercado Financiero.

3.- Agregados monetarios nominales y sus componentes (3) (incidencia en la variación anual, porcentaje)



Fuente: Banco Central de Chile.

Notas:

- 1) Tasas de interés: Corresponden a tasas de interés efectivas promedio ponderadas y flujos totales efectivos de las operaciones realizadas en el mes por el sistema bancario en la Región Metropolitana. Las tasas de interés nominales (\$) se expresan en base 360 días, usando la conversión de interés simple. Los gráficos de incidencias en la tasa de interés promedio por producto corresponden a la participación relativa del flujo y tasa de una determinada operación en la tasa de interés promedio. La definición de cada concepto y el detalle de la participación de cada uno de los productos se encuentra en el documento "[Estadísticas de Tasas de Interés del Sistema Bancario](#)" de E. Arraño, P. Filippi, C. Vásquez (Serie de Estudios Económicos Estadísticos, N° 113, Banco Central de Chile, julio 2015). Los gráficos que presentan meses sin valores (discontinuidad en la serie), implica que no se registraron operaciones para ese período.
- 2) Colocaciones. Corresponden a los saldos en pesos chilenos del último día hábil de cada mes, obtenidos de los balances individuales de cada banco comercial. Esto es, no considera las operaciones de las filiales y sucursales en Chile y en el exterior. El último período corresponde a cifras provisionales. Más información se encuentra disponible en "[Estadísticas de colocaciones](#)" de E. Arraño y B. Velásquez (Serie de Estudios Económicos Estadísticos, N° 92, Banco Central de Chile, julio 2012).
- 3) Agregados Monetarios. Corresponden a los promedios diarios mensuales. Se construyen a partir de información de: bancos comerciales, Comisión para el Mercado Financiero, Depósito Central de Valores, Superintendencia de Pensiones y Tesorería General de la República. Los tres últimos períodos corresponden a cifras provisionales. Más información se encuentra disponible en "[Agregados Monetarios: Nuevas Definiciones](#)", de E. Arraño (Serie de Estudios Económicos Estadísticos, N°53, Banco Central de Chile, junio 2006).