

Informe Mensual *junio 2023*

Estadísticas Monetarias y Financieras*

A continuación, se presentan las principales estadísticas monetarias y financieras con datos actualizados a junio 2023. Estas corresponden a información reportada por todos los bancos del país. Las definiciones y una mayor desagregación de las series contenidas en este informe se encuentran disponibles en la **Base de Datos Estadísticos del Banco Central de Chile**.

Tasas de interés y flujos de colocaciones y captaciones

Tasas de interés de colocación por tipo de deudor (1): (tasas base anual 360 días)

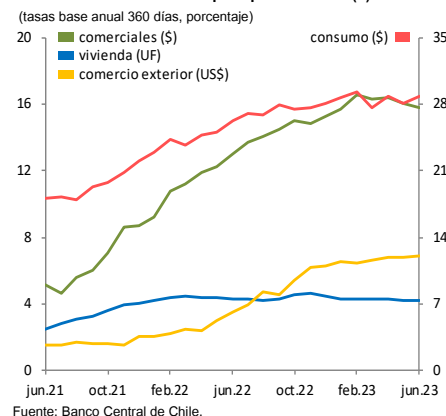
consumo (\$):	28,9%
comerciales (\$):	15,8%
comercio exterior (US\$):	6,9%
vivienda (UF):	4,2%

En junio, la tasa de interés de los créditos de consumo aumentó a 28,9% (mayo: 28,2%). Por el contrario, la de los créditos comerciales disminuyó a 15,8% (mayo: 16,1%). En el caso de las tasas de comercio exterior y para la vivienda, estas se mantuvieron estables, presentando niveles de 6,9 y 4,2%, respectivamente.

La mayor tasa de los créditos de consumo se debió a aumentos en las tasas de los productos asociados a tarjetas de créditos y sobregiros. Respecto de la caída de los créditos comerciales, esta se explicó por un descenso en las tasas de sobregiros y de créditos en cuotas.

Las tasas de interés de captaciones en pesos registraron disminuciones para todos los plazos, destacando la baja en la tasa de uno a tres años, situándose en 8,7% (mayo: 9,8%).

Gráfico 1: Tasas de interés por tipo de deudor (1)



Saldos de colocaciones nominales por tipo de deudor

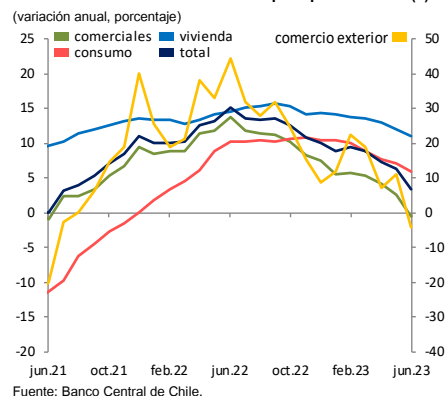
Saldo de colocaciones nominales por tipo de deudor (2): (variación anual)

consumo:	6,0%
comerciales:	-0,6%
comercio exterior:	-4,3%
vivienda:	11,0%
total:	3,4%

Los créditos otorgados por las empresas bancarias presentaron un menor crecimiento anual, situándose en 3,4% (mayo: 6,4%). Lo anterior se debió a un menor dinamismo en todas las carteras de crédito (comercial, comercio exterior, consumo y vivienda).

Cabe mencionar que la apreciación del peso respecto del dólar, en comparación 12 meses, incidió negativamente en la evolución de las colocaciones de comercio exterior y comerciales.

Gráfico 2: Colocaciones nominales por tipo de deudor (2)



Agregados monetarios

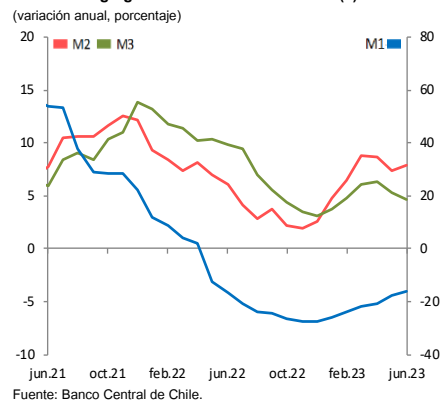
Agregados monetarios (3): (variación anual)

M1:	-16,1%
M2:	7,9%
M3:	4,7%

M1 presentó una variación anual de -16,1% (mayo: -17,6%), explicada por la evolución de todos sus componentes, en línea con la tendencia observada en los últimos meses. A su vez, M2 experimentó un crecimiento de 7,9%, superior al del mes anterior (mayo: 7,4%), producto de la menor contracción de M1 y de la mayor incidencia de los depósitos a plazo menores a un año.

Finalmente, M3 registró una desaceleración, debido a la menor contribución de los documentos del Banco Central de Chile en manos del sector privado no bancario y de los depósitos en moneda extranjera, alcanzando un nivel de 4,7% (mayo: 5,3%).

Gráfico 3: Agregados monetarios nominales (3)

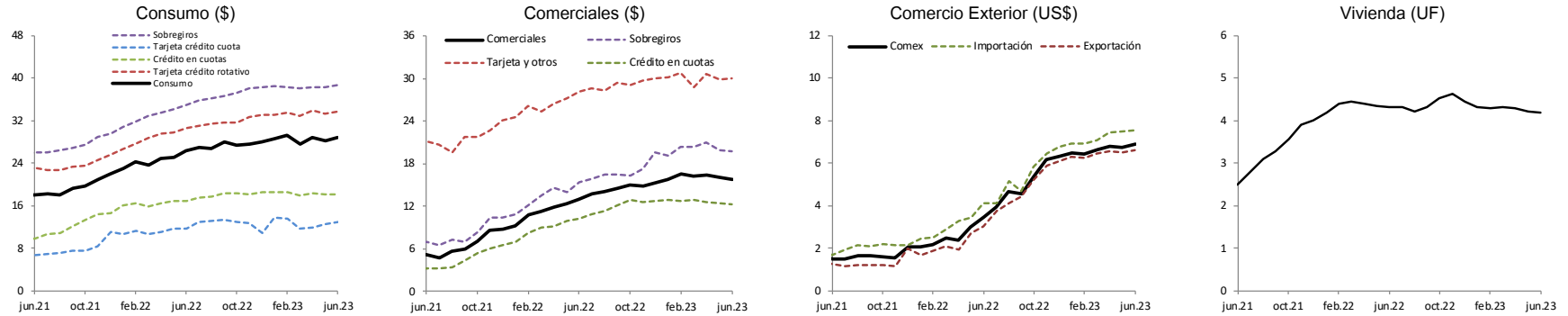


* Considerando los desafíos que la crisis sanitaria ha impuesto sobre la recolección de datos básicos, el Banco Central de Chile ha hecho esfuerzos adicionales con sus proveedores de información para minimizar el impacto en la calidad de sus estadísticas. Por ello, de disponer de nueva información, las cifras publicadas podrían presentar revisiones excepcionales o mayores a las registradas históricamente.

Anexo: Gráficos

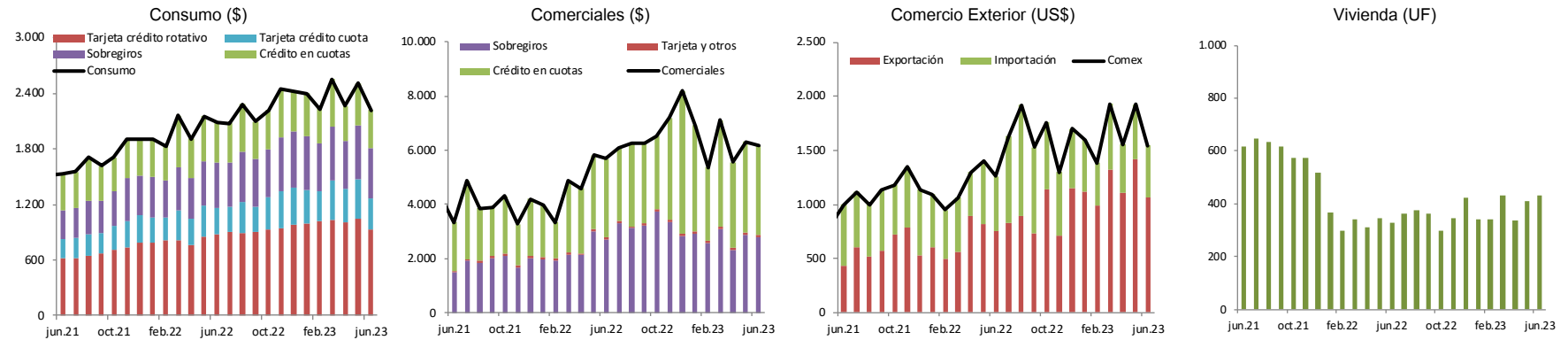
1.- Tasas de interés, flujos e incidencias de colocaciones por tipo de deudor (1)

Tasa de interés promedio, base anual 360 días (porcentaje)



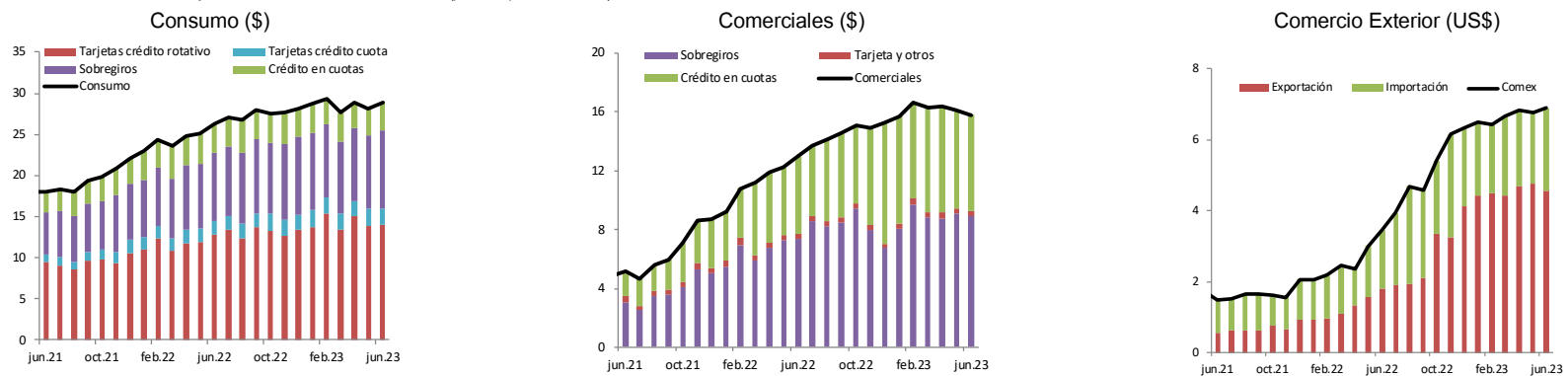
Fuente: Banco Central de Chile.

Total flujo mensual (miles de millones de pesos)



Fuente: Banco Central de Chile.

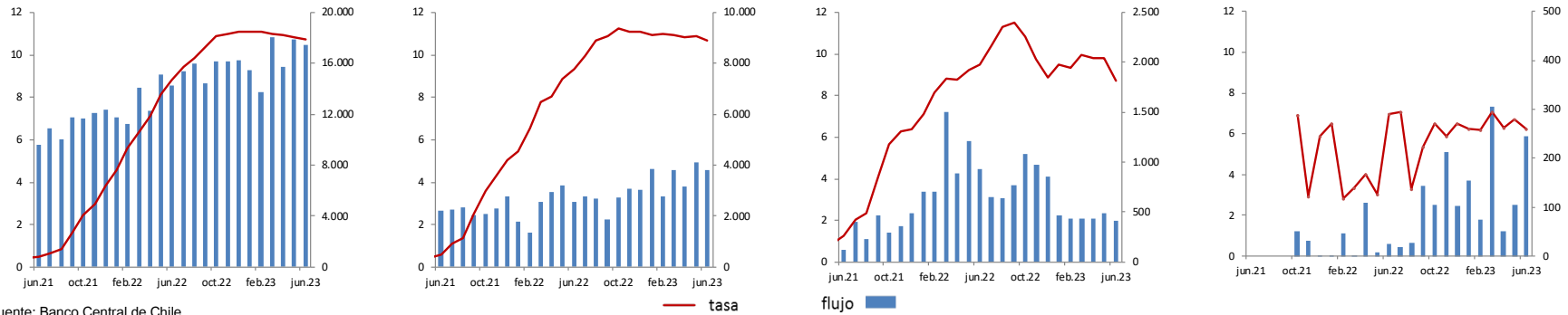
Incidencias en la tasa de interés promedio, base anual 360 días (puntos porcentuales)



Fuente: Banco Central de Chile.

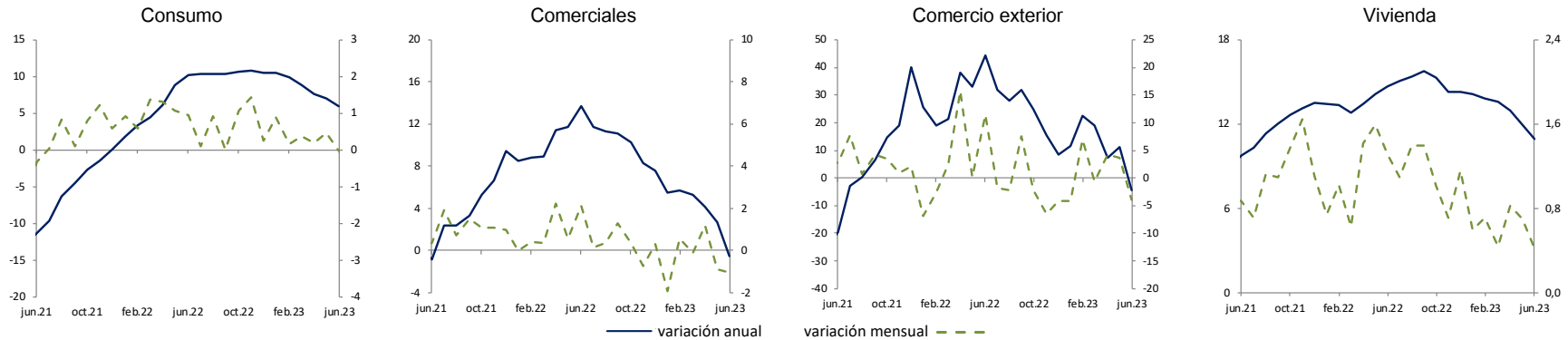
Banco Central de Chile – junio 2023

Tasas de interés y flujos de captaciones por plazo (tasa base anual 360 días, miles de millones de pesos)
 30 a 89 días (\$) 90 días a 1 año (\$) 1 a 3 años (\$) Más de 3 años (\$)



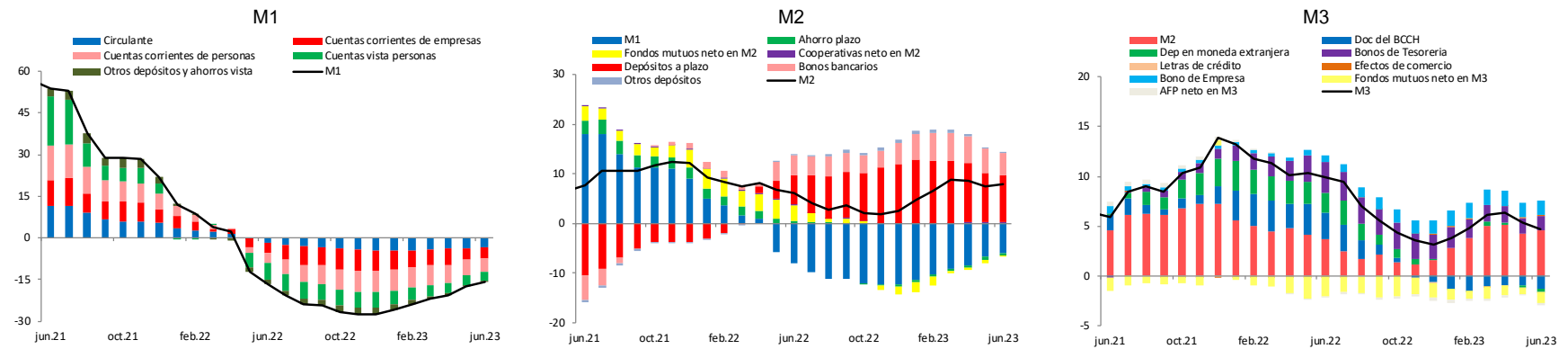
Fuente: Banco Central de Chile

2.- Saldos colocaciones nominales por tipo de deudor (2) (variación anual y mensual, porcentaje)



Fuente: Banco Central de Chile en base a balances individuales proporcionados por la Comisión para el Mercado Financiero.

3.- Agregados monetarios nominales y sus componentes (3) (incidencia en la variación anual, porcentaje)



Fuente: Banco Central de Chile.

Banco Central de Chile – junio 2023

Notas:

- 1) Tasas de interés: Corresponden a tasas de interés efectivas promedio ponderadas y flujos totales efectivos de las operaciones realizadas en el mes por el sistema bancario en la Región Metropolitana. Las tasas de interés nominales (\$) se expresan en base 360 días, usando la conversión de interés simple. Los gráficos de incidencias en la tasa de interés promedio por producto corresponden a la participación relativa del flujo y tasa de una determinada operación en la tasa de interés promedio. La definición de cada concepto y el detalle de la participación de cada uno de los productos se encuentra en el documento "[Estadísticas de Tasas de Interés del Sistema Bancario](#)" de E. Arraño, P. Filippi, C. Vásquez (Serie de Estudios Económicos Estadísticos, N° 113, Banco Central de Chile, julio 2015). Los gráficos que presentan meses sin valores (discontinuidad en la serie), implica que no se registraron operaciones para ese período.
- 2) Colocaciones. Corresponden a los saldos en pesos chilenos del último día hábil de cada mes, obtenidos de los balances individuales de cada banco comercial. Esto es, no considera las operaciones de las filiales y sucursales en Chile y en el exterior. El último período corresponde a cifras provisionales. Más información se encuentra disponible en "[Estadísticas de colocaciones](#)" de E. Arraño y B. Velásquez (Serie de Estudios Económicos Estadísticos, N° 92, Banco Central de Chile, julio 2012).
- 3) Agregados Monetarios. Corresponden a los promedios diarios mensuales. Se construyen a partir de información de: bancos comerciales, Comisión para el Mercado Financiero, Depósito Central de Valores, Superintendencia de Pensiones y Tesorería General de la República. Los tres últimos períodos corresponden a cifras provisionales. Más información se encuentra disponible en "[Agregados Monetarios: Nuevas Definiciones](#)", de E. Arraño (Serie de Estudios Económicos Estadísticos, N°53, Banco Central de Chile, mayo 2006).