

# Informe Mensual *abril 2023*

## Estadísticas Monetarias y Financieras\*

A continuación, se presentan las principales estadísticas monetarias y financieras con datos actualizados a abril 2023. Estas corresponden a información reportada por todos los bancos del país. Las definiciones y una mayor desagregación de las series contenidas en este informe se encuentran disponibles en la **Base de Datos Estadísticos del Banco Central de Chile**.

### Tasas de interés y flujos de colocaciones y captaciones

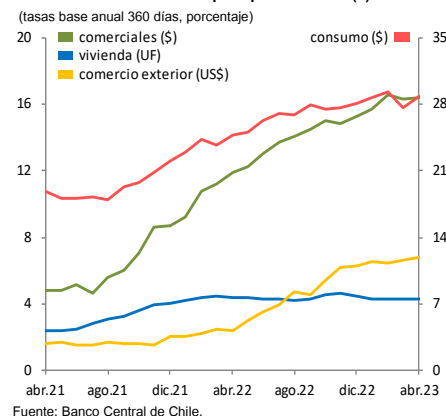
Tasas de interés de colocación por tipo de deudor (1): (tasas base anual 360 días)	
consumo (\$):	28,8%
comerciales (\$):	16,4%
comercio exterior (US\$):	6,8%
vivienda (UF):	4,3%

En abril, las tasas de interés de los créditos de consumo aumentaron a 28,8% (marzo: 27,7%). Por su parte, las tasas de los créditos comerciales, de comercio exterior y para la vivienda se mantuvieron estables, registrando niveles de 16,4; 6,8 y 4,3%, respectivamente.

La tasa de los créditos de consumo presentó alzas en todos sus componentes, siendo el de mayor incidencia el producto rotativo de las tarjetas de crédito.

Respecto de las tasas de interés de captaciones en pesos, los tramos menores a un año permanecieron en niveles similares, mientras que los plazos restantes presentaron disminuciones.

**Gráfico 1: Tasas de interés por tipo de deudor (1)**

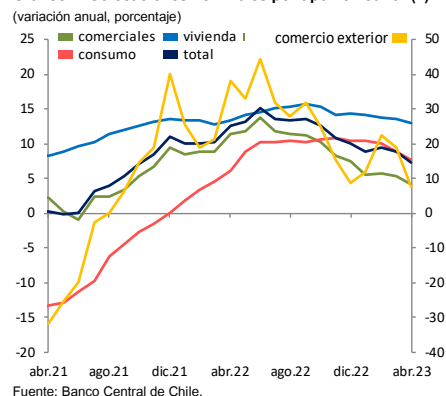


Saldo de colocaciones nominales por tipo de deudor (2): (variación anual)	
consumo:	7,6%
comerciales:	4,1%
comercio exterior:	7,4%
vivienda:	12,9%
total:	7,3%

### Saldos de colocaciones nominales por tipo de deudor

Los créditos otorgados por las empresas bancarias presentaron un menor crecimiento anual, situándose en 7,3% (marzo: 8,8%). Lo anterior se debió a la evolución de los créditos de consumo, comerciales, para comercio exterior y vivienda, los cuales registraron variaciones de 7,6; 4,1; 7,4 y 12,9% (marzo: 8,9; 5,2; 18,9 y 13,6%), respectivamente.

**Gráfico 2: Colocaciones nominales por tipo de deudor (2)**

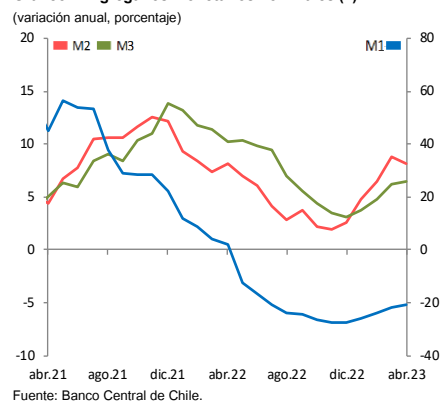


Agregados monetarios (3): (variación anual)	
M1:	-20,8%
M2:	8,2%
M3:	6,5%

### Agregados monetarios

M1 presentó una variación anual de -20,8% (marzo: -22,0%), caída explicada por la evolución de todos sus componentes, continuando la moderación de su contracción respecto de los últimos meses. A su vez, M2 experimentó un crecimiento de 8,2% (marzo: 8,8%), producto de la menor incidencia de los depósitos a plazo mayores a un año. Finalmente, M3 tuvo una variación anual de 6,5% (marzo: 6,1%).

**Gráfico 3: Agregados monetarios nominales (3)**

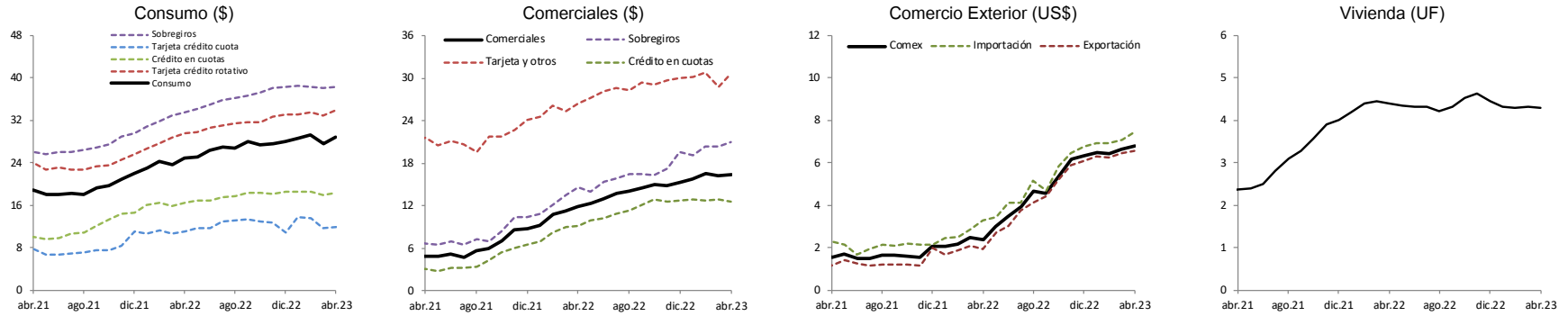


\* Considerando los desafíos que la crisis sanitaria ha impuesto sobre la recolección de datos básicos, el Banco Central de Chile ha hecho esfuerzos adicionales con sus proveedores de información para minimizar el impacto en la calidad de sus estadísticas. Por ello, de disponer de nueva información, las cifras publicadas podrían presentar revisiones excepcionales o mayores a las registradas históricamente.

Anexo: Gráficos

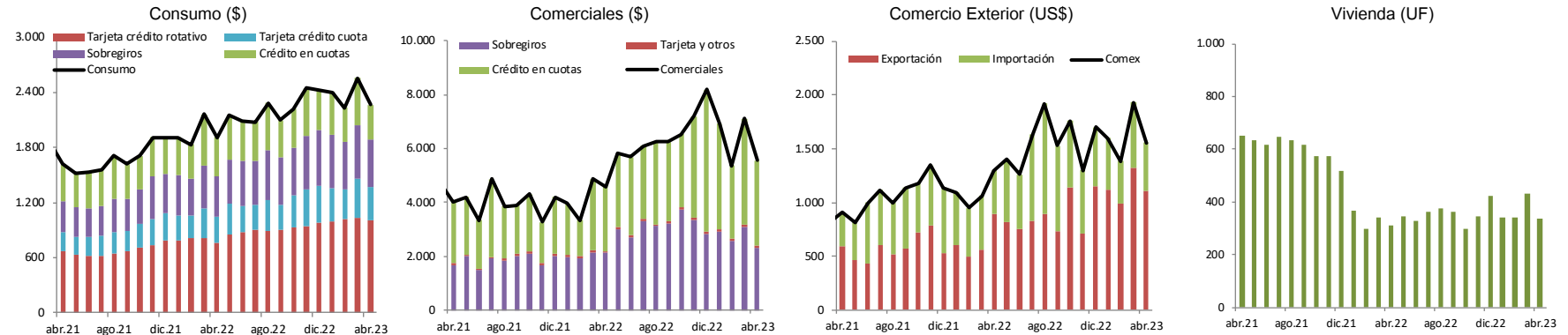
1.- Tasas de interés, flujos e incidencias de colocaciones por tipo de deudor (1)

Tasa de interés promedio, base anual 360 días (porcentaje)



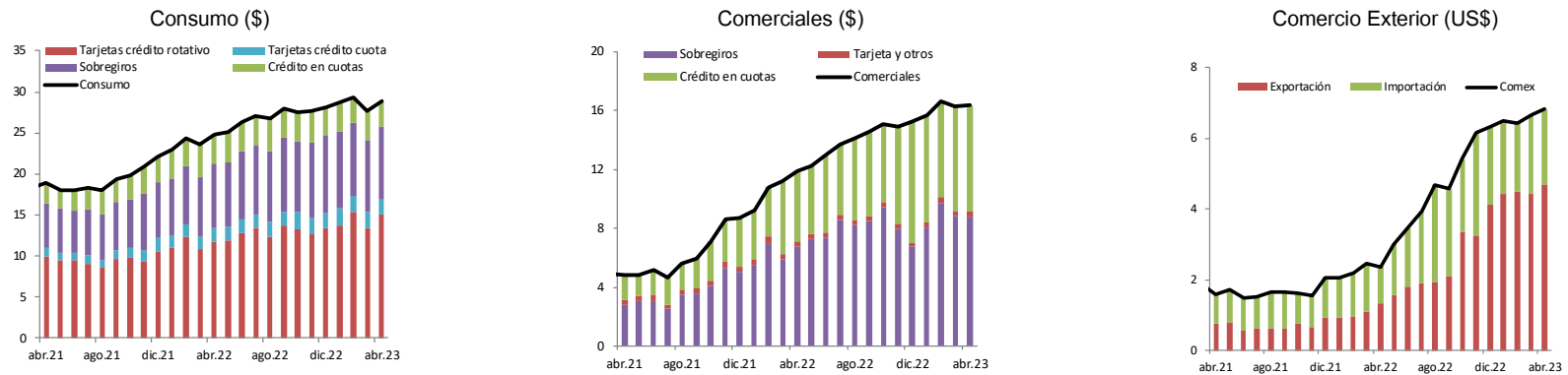
Fuente: Banco Central de Chile.

Total flujo mensual (miles de millones de pesos)



Fuente: Banco Central de Chile.

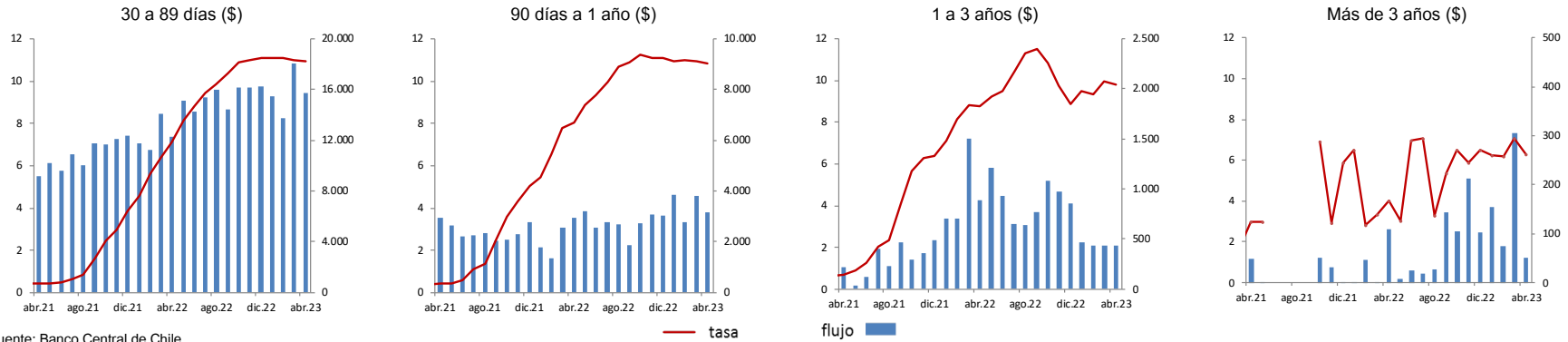
Incidencias en la tasa de interés promedio, base anual 360 días (puntos porcentuales)



Fuente: Banco Central de Chile.

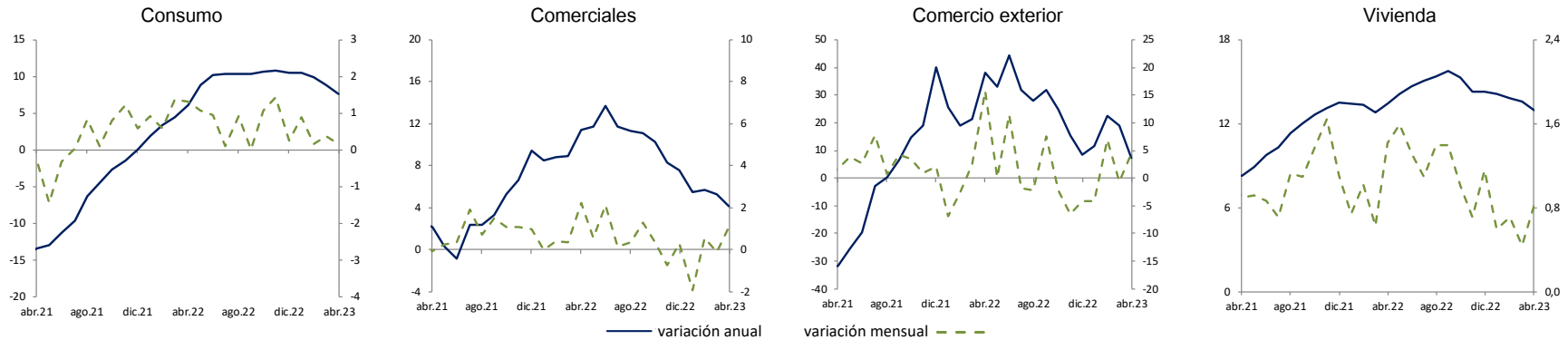
# Banco Central de Chile – abril 2023

Tasas de interés y flujos de captaciones por plazo (tasa base anual 360 días, miles de millones de pesos)



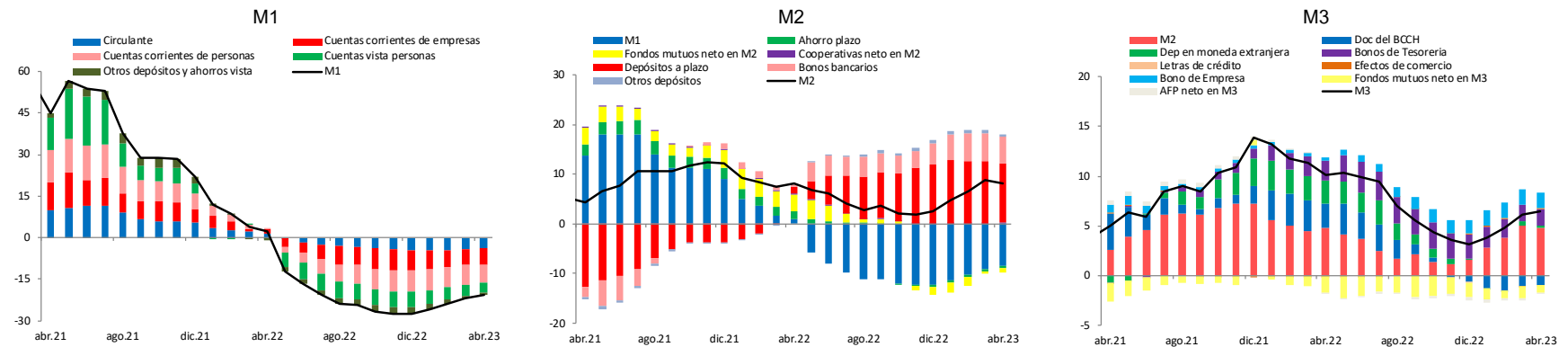
Fuente: Banco Central de Chile

## 2.- Saldos colocaciones nominales por tipo de deudor (2) (variación anual y mensual, porcentaje)



Fuente: Banco Central de Chile en base a balances individuales proporcionados por la Comisión para el Mercado Financiero.

## 3.- Agregados monetarios nominales y sus componentes (3) (incidencia en la variación anual, porcentaje)



Fuente: Banco Central de Chile.

## Banco Central de Chile – abril 2023

### Notas:

- 1) Tasas de interés: Corresponden a tasas de interés efectivas promedio ponderadas y flujos totales efectivos de las operaciones realizadas en el mes por el sistema bancario en la Región Metropolitana. Las tasas de interés nominales (\$) se expresan en base 360 días, usando la conversión de interés simple. Los gráficos de incidencias en la tasa de interés promedio por producto corresponden a la participación relativa del flujo y tasa de una determinada operación en la tasa de interés promedio. La definición de cada concepto y el detalle de la participación de cada uno de los productos se encuentra en el documento "[Estadísticas de Tasas de Interés del Sistema Bancario](#)" de E. Arraño, P. Filippi, C. Vásquez (Serie de Estudios Económicos Estadísticos, N° 113, Banco Central de Chile, julio 2015). Los gráficos que presentan meses sin valores (discontinuidad en la serie), implica que no se registraron operaciones para ese período.
- 2) Colocaciones. Corresponden a los saldos en pesos chilenos del último día hábil de cada mes, obtenidos de los balances individuales de cada banco comercial. Esto es, no considera las operaciones de las filiales y sucursales en Chile y en el exterior. El último período corresponde a cifras provisionales. Más información se encuentra disponible en "[Estadísticas de colocaciones](#)" de E. Arraño y B. Velásquez (Serie de Estudios Económicos Estadísticos, N° 92, Banco Central de Chile, julio 2012).
- 3) Agregados Monetarios. Corresponden a los promedios diarios mensuales. Se construyen a partir de información de: bancos comerciales, Comisión para el Mercado Financiero, Depósito Central de Valores, Superintendencia de Pensiones y Tesorería General de la República. Los tres últimos períodos corresponden a cifras provisionales. Más información se encuentra disponible en "[Agregados Monetarios: Nuevas Definiciones](#)", de E. Arraño (Serie de Estudios Económicos Estadísticos, N°53, Banco Central de Chile, mayo 2006).