

# Informe Mensual *noviembre 2022*

## Estadísticas Monetarias y Financieras\*

A continuación, se presentan las principales estadísticas monetarias y financieras con datos actualizados a noviembre 2022. Estas corresponden a información reportada por todos los bancos del país. Las definiciones y una mayor desagregación de las series contenidas en este informe se encuentran disponibles en la **Base de Datos Estadísticos del Banco Central de Chile**.

### Tasas de interés y flujos de colocaciones y captaciones

En noviembre, las tasas de interés de los préstamos de consumo, vivienda y comercio exterior aumentaron a 27,7; 4,6 y 6,2% (octubre: 27,5; 4,5 y 5,4%), respectivamente.

Por su parte, la tasa de los créditos comerciales se ubicó en 14,9% (octubre: 15,1%).

Los incrementos observados en la tasa de los créditos de consumo se explicaron por alzas en los productos tarjeta-rotativos y sobregiros. Los créditos para comercio exterior evidenciaron alzas en todos sus componentes. En el caso de los préstamos comerciales, se registró una disminución en la tasa de los créditos en cuotas.

Por otra parte, las tasas de interés de captaciones en pesos disminuyeron en los tramos de 90 días a 1 año, y entre 1 a 3 años, presentando valores de 11,1 y 9,7% (octubre: 11,3 y 10,8%), respectivamente. Asimismo, la tasa del plazo de 30 a 89 días se mantuvo en torno al 11,0%.

### Saldos de colocaciones nominales por tipo de deudor

Los créditos otorgados por las empresas bancarias presentaron un menor crecimiento anual, situándose en 10,7% (octubre: 12,6%). Lo anterior se explicó por la evolución de los préstamos comerciales, de comercio exterior y para la vivienda, los cuales registraron variaciones de 8,2; 16,2 y 14,3% (octubre: 10,3; 24,7 y 15,3%), respectivamente. Cabe mencionar que la apreciación del peso respecto del dólar incidió negativamente en la evolución de las colocaciones de comercio exterior y comerciales.

En cuanto al stock de colocaciones de consumo, este experimentó una variación de 10,8% (octubre: 10,6%).

### Agregados monetarios

M1 presentó una variación anual de -27,7% (octubre: -26,6%), caída explicada por la evolución de todos sus componentes, siguiendo la tendencia de los últimos meses.

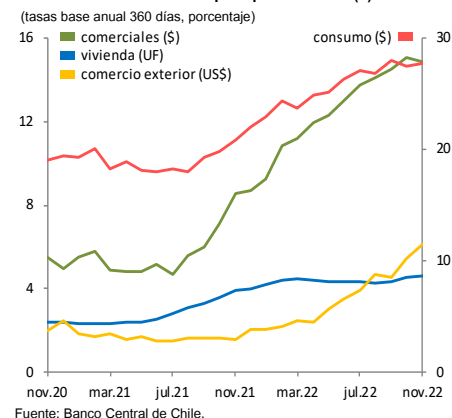
A su vez, M2 experimentó un crecimiento de 2,5% (octubre: 2,2%), producto de una mayor contribución de los depósitos a plazo. Por último, M3 tuvo una variación anual de 3,6% (octubre: 4,4%). Esta disminución del dinamismo con respecto del mes anterior se explicó por una menor tenencia de documentos del Banco Central de Chile en manos del sector privado no bancario y de los depósitos en moneda extranjera.

Tasas de interés de colocación por tipo de deudor (1):	
(tasas base anual 360 días)	
consumo (\$):	27,7%
comerciales (\$):	14,9%
comercio exterior (US\$):	6,2%
vivienda (UF):	4,6%

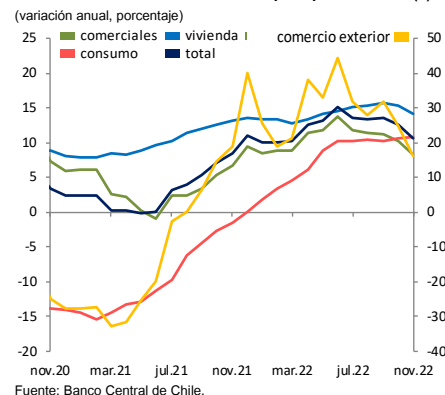
Saldo de colocaciones nominales por tipo de deudor (2):	
(variación anual)	
consumo:	10,8%
comerciales:	8,2%
comercio exterior:	16,2%
vivienda:	14,3%
total:	10,7%

Agregados monetarios (3)	
(variación anual)	
M1:	-27,7%
M2:	2,5%
M3:	3,6%

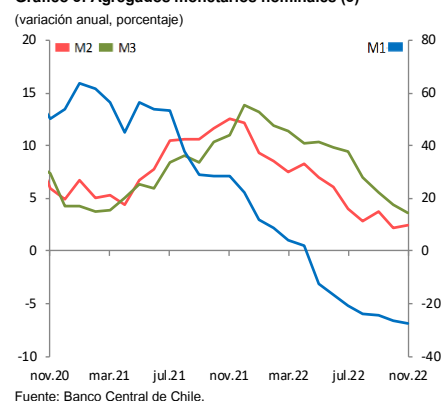
**Gráfico 1: Tasas de interés por tipo de deudor (1)**



**Gráfico 2: Colocaciones nominales por tipo de deudor (2)**



**Gráfico 3: Agregados monetarios nominales (3)**

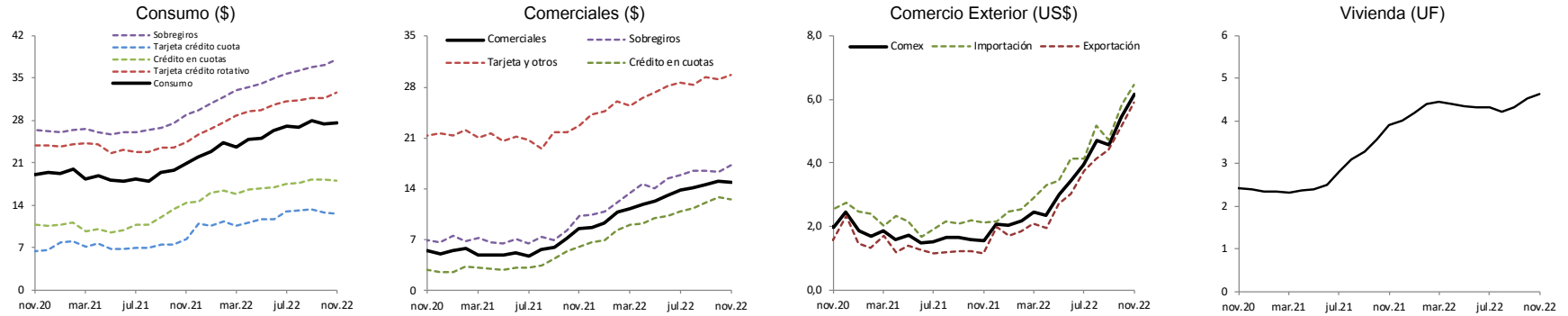


\* Considerando los desafíos que la crisis sanitaria ha impuesto sobre la recolección de datos básicos, el Banco Central de Chile ha hecho esfuerzos adicionales con sus proveedores de información para minimizar el impacto en la calidad de sus estadísticas. Por ello, de disponer de nueva información, las cifras publicadas podrían presentar revisiones excepcionales o mayores a las registradas históricamente.

Anexo: Gráficos

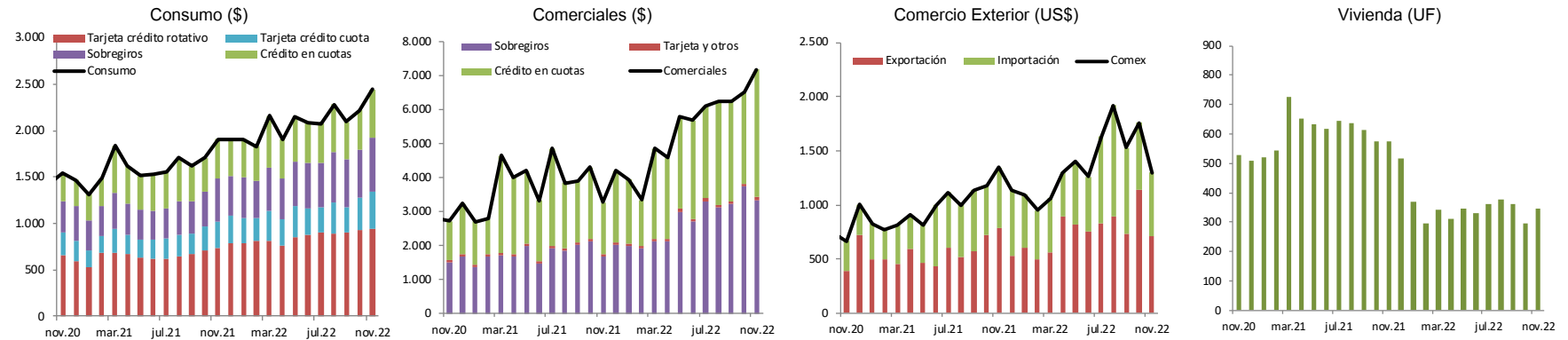
1.- Tasas de interés, flujos e incidencias de colocaciones por tipo de deudor (1)

Tasa de interés promedio, base anual 360 días (porcentaje)



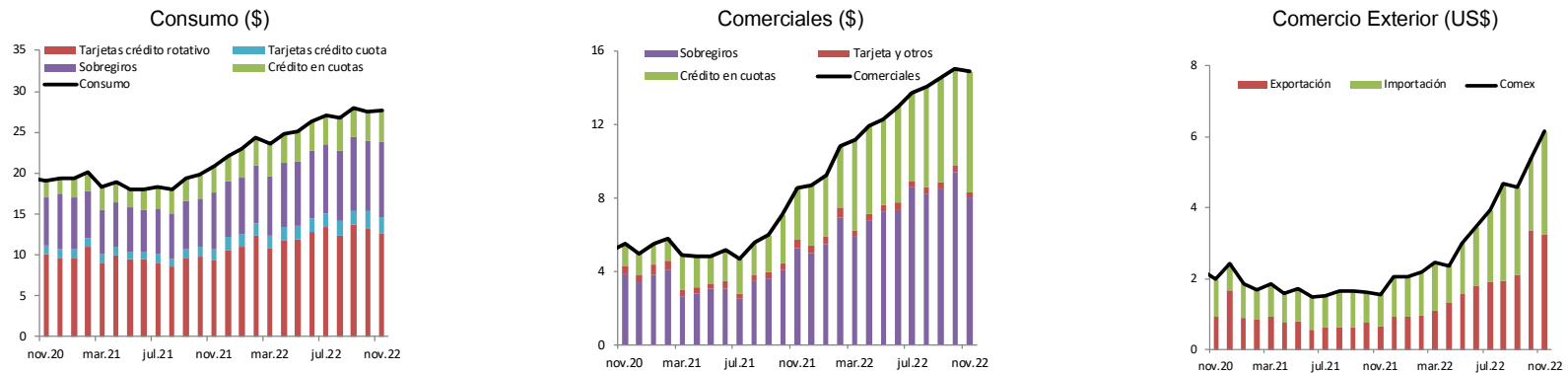
Fuente: Banco Central de Chile.

Total flujo mensual (miles de millones de pesos)



Fuente: Banco Central de Chile.

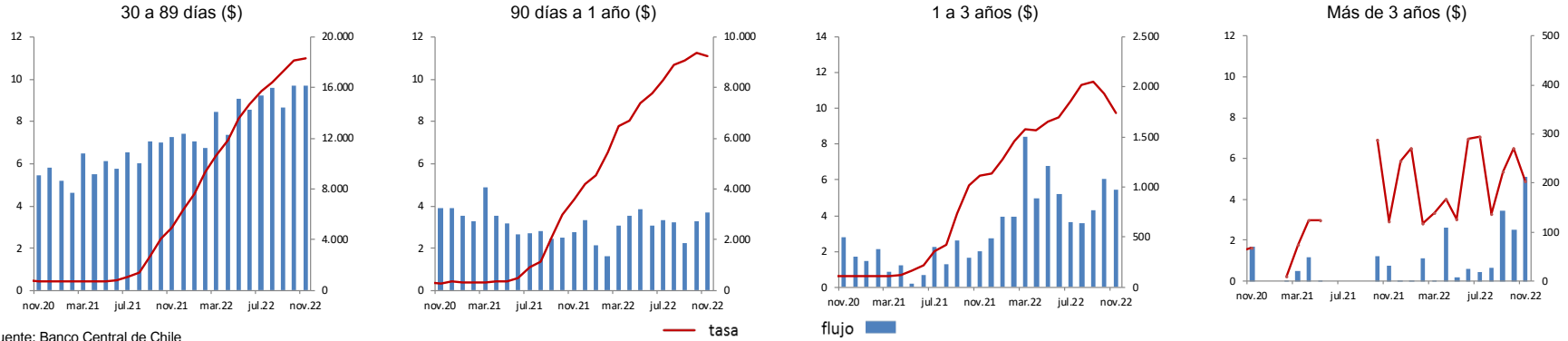
Incidencias en la tasa de interés promedio, base anual 360 días (puntos porcentuales)



Fuente: Banco Central de Chile.

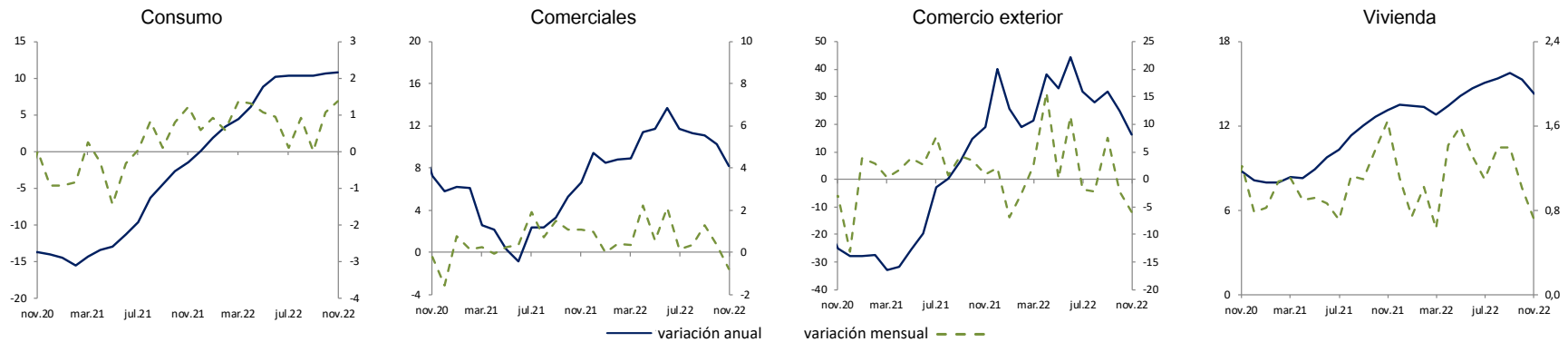
# Banco Central de Chile – noviembre 2022

## Tasas de interés y flujos de captaciones por plazo (tasa base anual 360 días, miles de millones de pesos)



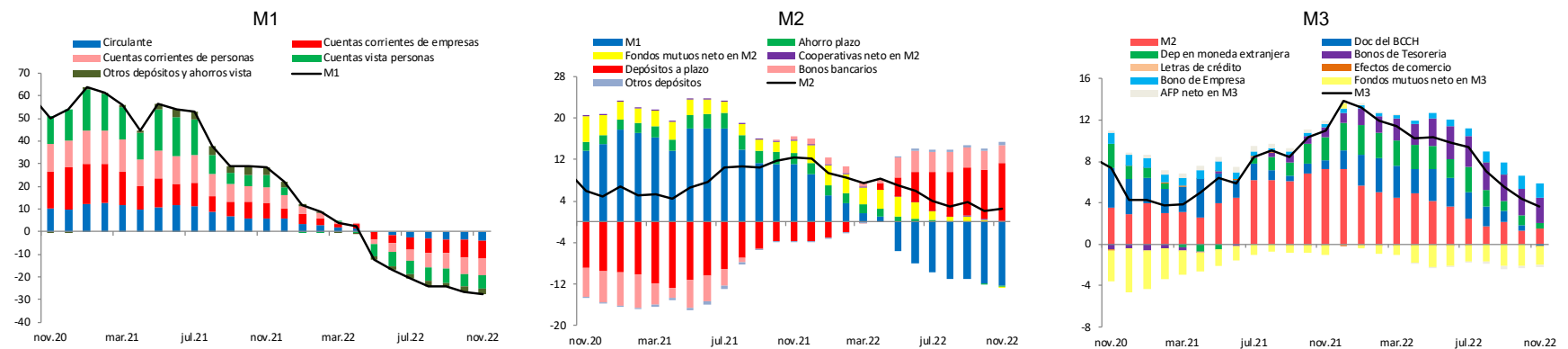
Fuente: Banco Central de Chile

## 2.- Saldos colocaciones nominales por tipo de deudor (2) (variación anual y mensual, porcentaje)



Fuente: Banco Central de Chile en base a balances individuales proporcionados por la Comisión para el Mercado Financiero.

## 3.- Agregados monetarios nominales y sus componentes (3) (incidencia en la variación anual, porcentaje)



Fuente: Banco Central de Chile.

**Notas:**

- 1) Tasas de interés: Corresponden a tasas de interés efectivas promedio ponderadas y flujos totales efectivos de las operaciones realizadas en el mes por el sistema bancario en la Región Metropolitana. Las tasas de interés nominales (\$) se expresan en base 360 días, usando la conversión de interés simple. Los gráficos de incidencias en la tasa de interés promedio por producto corresponden a la participación relativa del flujo y tasa de una determinada operación en la tasa de interés promedio. La definición de cada concepto y el detalle de la participación de cada uno de los productos se encuentra en el documento "[Estadísticas de Tasas de Interés del Sistema Bancario](#)" de E. Arraño, P. Filippi, C. Vásquez (Serie de Estudios Económicos Estadísticos, N° 113, Banco Central de Chile, julio 2015). Los gráficos que presentan meses sin valores (discontinuidad en la serie), implica que no se registraron operaciones para ese período.
- 2) Colocaciones. Corresponden a los saldos en pesos chilenos del último día hábil de cada mes, obtenidos de los balances individuales de cada banco comercial. Esto es, no considera las operaciones de las filiales y sucursales en Chile y en el exterior. El último período corresponde a cifras provisionales. Más información se encuentra disponible en "[Estadísticas de colocaciones](#)" de E. Arraño y B. Velásquez (Serie de Estudios Económicos Estadísticos, N° 92, Banco Central de Chile, julio 2012).
- 3) Agregados Monetarios. Corresponden a los promedios diarios mensuales. Se construyen a partir de información de: bancos comerciales, Comisión para el Mercado Financiero, Depósito Central de Valores, Superintendencia de Pensiones y Tesorería General de la República. Los tres últimos períodos corresponden a cifras provisionales. Más información se encuentra disponible en "[Agregados Monetarios: Nuevas Definiciones](#)", de E. Arraño (Serie de Estudios Económicos Estadísticos, N°53, Banco Central de Chile, mayo 2006).