



# Informe Mensual *noviembre 2020*

## Estadísticas Monetarias y Financieras\*

### Introducción

A continuación, se presentan las principales estadísticas monetarias y financieras con datos actualizados a noviembre 2020. Estas corresponden a información reportada por todos los bancos del país. Las definiciones y una mayor desagregación de las series contenidas en este informe se encuentran disponibles en la **Base de Datos Estadísticos del Banco Central de Chile**.

Contacto: [dineroybanca@bcentral.cl](mailto:dineroybanca@bcentral.cl)

### Tasas de interés y flujos de colocación y captación

En noviembre, la tasa de interés de los créditos comerciales aumentó a 5,5% (octubre: 5,1%), mientras que las tasas de los préstamos de consumo, vivienda y comercio exterior disminuyeron a: 19,0; 2,4 y 2,0% (octubre: 19,4; 2,5 y 2,2%), respectivamente.

El incremento en la tasa de interés de los préstamos comerciales se explicó por una mayor tasa e incidencia de los sobregiros. Por su parte, la disminución en la tasa de consumo se debió a menores tasas de los productos créditos en cuotas y tarjeta de crédito cuotas; mientras la caída de la tasa de comercio exterior respondió a descensos de las tasas de los préstamos de exportación e importación. Respecto de los flujos, destacó el alza de los créditos para la vivienda.

Las tasas de captación en pesos se mantuvieron en niveles similares a los del mes previo, situándose en 0,5; 0,3; 0,6 y 1,6% (octubre: 0,5; 0,4; 0,6 y 1,5%) para los plazos de 30 a 89 días; 90 días a un año; uno a tres años y más de tres años, respectivamente.

### Saldos de colocaciones nominales por tipo de deudor

El crecimiento anual del stock total de colocaciones en noviembre fue de 3,3% (octubre: 6,0%), debido al menor dinamismo de todos sus componentes, excepto consumo. En efecto, los créditos comerciales y de vivienda presentaron variaciones anuales de 7,2 y 8,8% (octubre: 11,0 y 8,9%), respectivamente; mientras que los préstamos de comercio exterior cayeron 25,5% anual (octubre: -15,8%). Por su parte, las colocaciones de consumo se mantienen con una variación de -13,7% en doce meses. El menor dinamismo anual de las colocaciones comerciales y de comercio exterior se vio influenciado por la apreciación del peso respecto del dólar.

### Agregados monetarios<sup>1</sup>

M1 registró un crecimiento anual de 50,2% en noviembre (octubre: 59,3%), explicado por un menor dinamismo de todos sus componentes. Por su parte, la variación de M2 fue de 4,7% (octubre: 9,6%), influida por la disminución de los depósitos a plazo y la menor incidencia de M1. A su vez, M3 tuvo un crecimiento de 5,9% (octubre: 8,4%), explicado por la menor contribución de M2 y menores depósitos en moneda extranjera, compensado parcialmente por el incremento de documentos del BCCh en manos de privados no bancarios.

<sup>1</sup> A partir del lunes 7 de diciembre del 2020 se publicará mensualmente en la Base de Datos Estadísticos del BCCh el desglose en M1 de (i) las cuentas corrientes de empresas y (ii) cuentas corrientes de personas; mientras que en M2 se abren (i) los depósitos a plazo menores o iguales a un año, (ii) los depósitos a plazo mayores a un año y (iii) los bonos bancarios.

Gráfico 1: Tasas de interés por tipo de deudor (1)

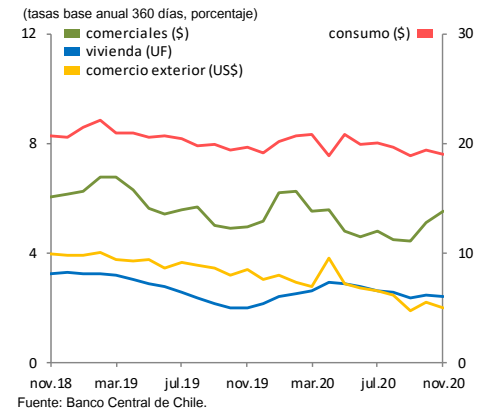


Gráfico 2: Colocaciones nominales por tipo de deudor (2)

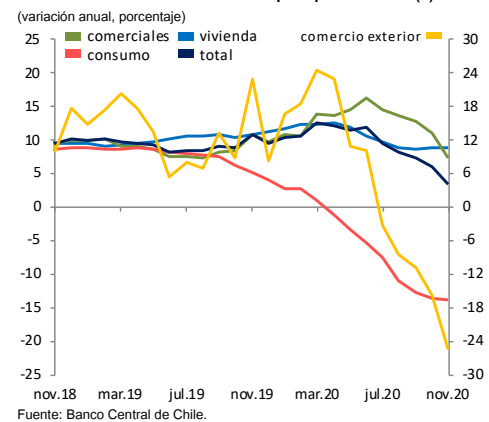
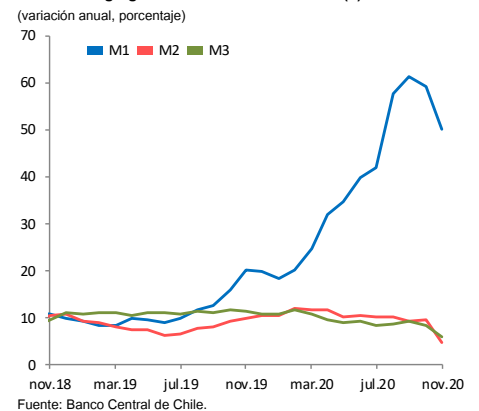


Gráfico 3: Agregados monetarios nominales (3)



Tasas de interés de colocación por tipo de deudor (1): (tasas base anual 360 días)

consumo (\$):	19.0%
comerciales (\$):	5.5%
comercio exterior (US\$):	2.0%
vivienda (UF):	2.4%

Saldo de colocaciones nominales por tipo de deudor (2): (variación anual)

consumo:	-13.7%
comerciales:	7.2%
comercio exterior:	-25.5%
vivienda:	8.8%
total:	3.3%

Agregados monetarios (3) (variación anual)

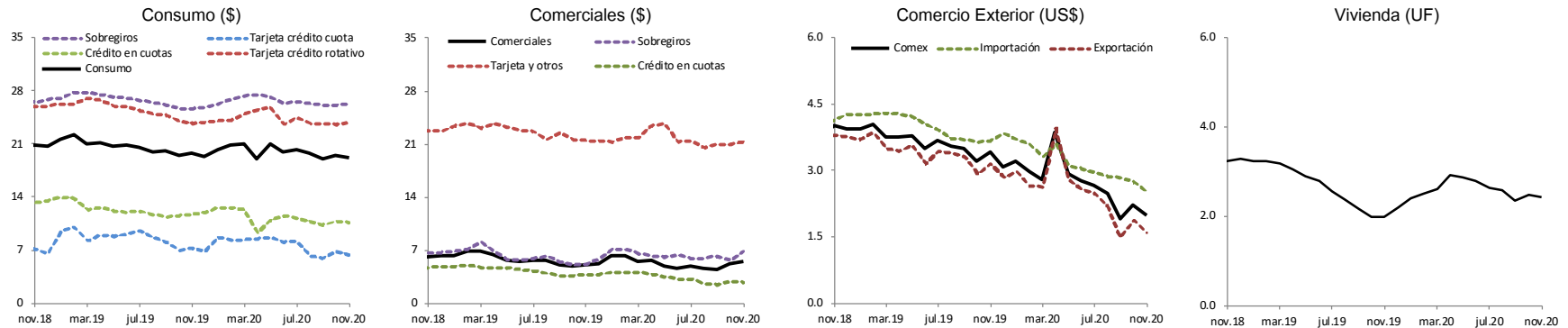
M1:	50.2%
M2:	4.7%
M3:	5.9%

\* Considerando los desafíos que la crisis sanitaria ha impuesto sobre la recolección de datos básicos, el Banco Central de Chile ha hecho esfuerzos adicionales con sus proveedores de información para minimizar el impacto en la calidad de sus estadísticas. Por ello, de disponer de nueva información, las cifras publicadas podrían presentar revisiones excepcionales o mayores a las registradas históricamente.

Anexo gráficos

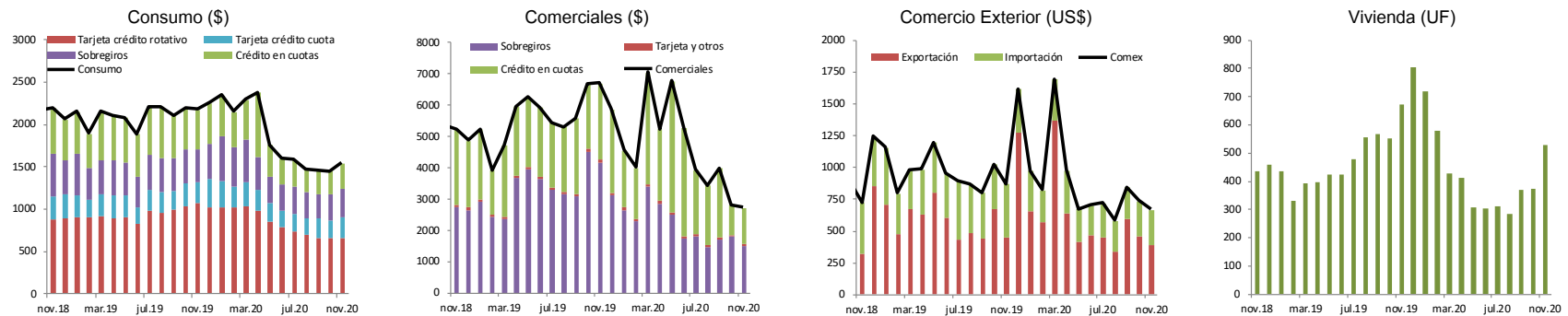
1.- Tasas de interés, flujos e incidencias de colocaciones por tipo de deudor (1)

Tasa de interés promedio, base anual 360 días, (porcentaje)



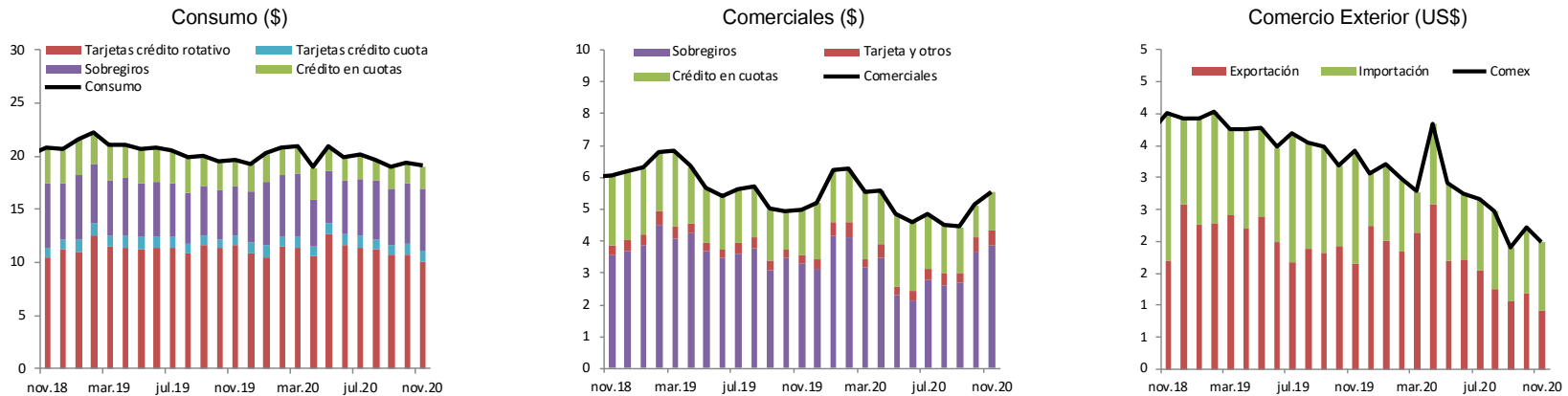
Fuente: Banco Central de Chile.

Total flujo mensual, (miles de millones de pesos)



Fuente: Banco Central de Chile.

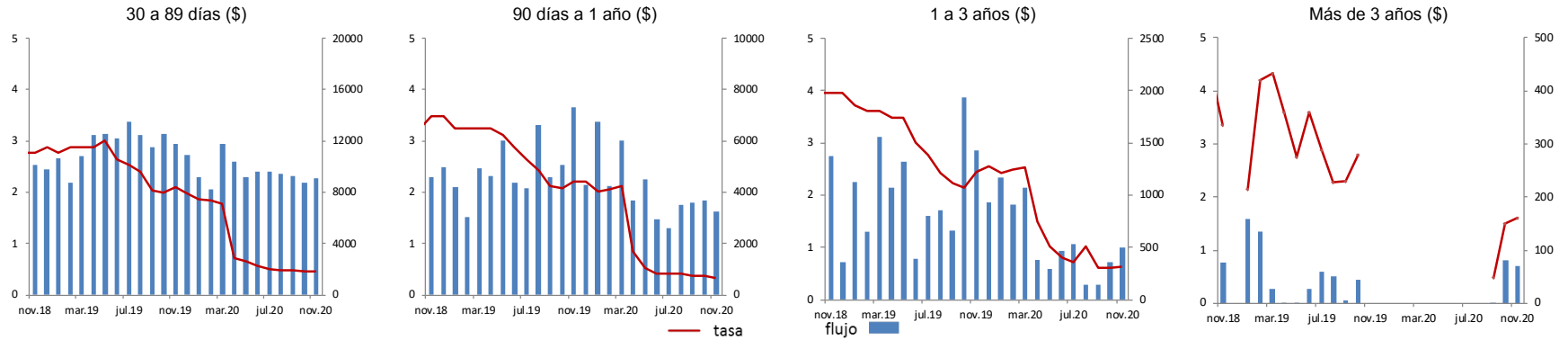
Incidencias en la tasa de interés promedio, base anual 360 días, (puntos porcentuales)



Fuente: Banco Central de Chile.

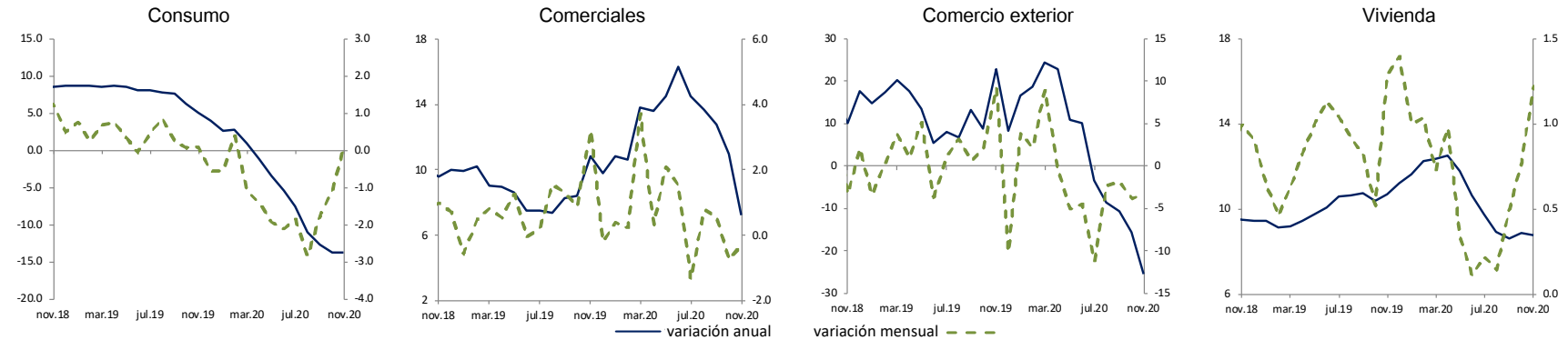
**Tasas de interés y flujos de captaciones por plazo**

(tasa base anual 360 días, miles de millones de pesos)



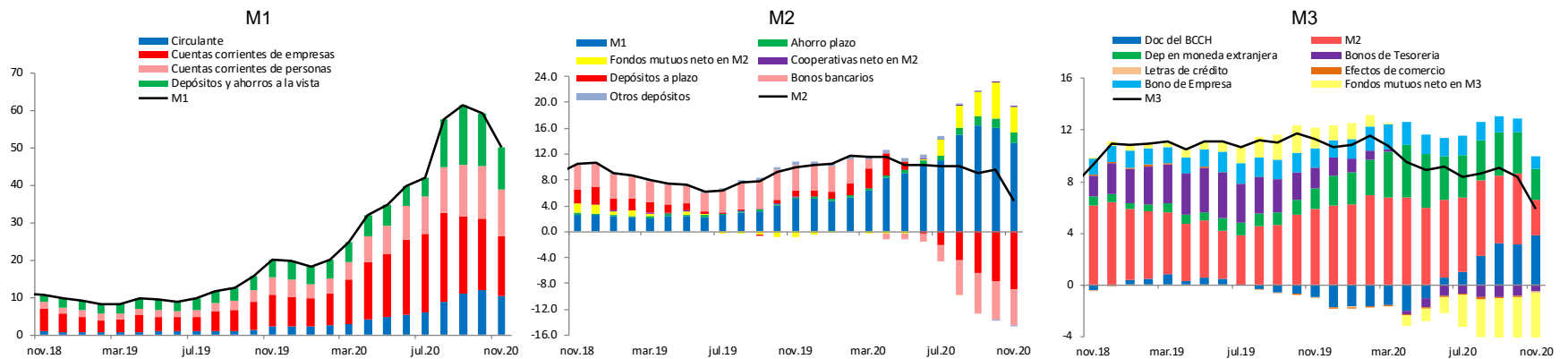
Fuente: Banco Central de Chile

**2.- Saldos colocaciones nominales por tipo de deudor (2) (variación anual y mensual, porcentaje)**



Fuente: Banco Central de Chile en base a balances individuales proporcionados por la Comisión para el Mercado Financiero.

**3.- Agregados monetarios nominales y sus componentes (3) (incidencia en la variación anual, porcentaje)**



Fuente: Banco Central de Chile.

**Notas:**

- 1) Tasas de interés: Corresponden a tasas de interés efectivas promedios ponderadas y flujos totales efectivos de las operaciones realizadas en el mes por el sistema bancario en la Región Metropolitana. Las tasas de interés nominales (\$) se expresan en base 360 días, usando la conversión de interés simple. Los gráficos de incidencias en la tasa de interés promedio por producto corresponden a la participación relativa del flujo y tasa de una determinada operación en la tasa de interés promedio. La definición de cada concepto y el detalle de la participación de cada uno de los productos se encuentra en el documento "[Estadísticas de Tasas de Interés del Sistema Bancario](#)" de E. Arraño, P. Filippi, C. Vásquez (Serie de Estudios Económicos Estadísticos, N° 113, Banco Central de Chile, julio 2015). Los gráficos que presentan meses sin valores (discontinuidad en la serie), implica que no se registraron operaciones para ese período.
- 2) Colocaciones. Corresponden a los saldos en pesos chilenos del último día hábil de cada mes, obtenidos de los balances individuales de cada banco comercial. Esto es, no considera las operaciones de las filiales y sucursales en Chile y en el exterior. El último período corresponde a cifras provisionales. Más información se encuentra disponible en "[Estadísticas de colocaciones](#)" de E. Arraño y B. Velásquez (Serie de Estudios Económicos Estadísticos, N° 92, Banco Central de Chile, julio 2012).
- 3) Agregados Monetarios. Corresponden a los promedios diarios mensuales. Se construyen a partir de información de: bancos comerciales, Comisión para el Mercado Financiero, Depósito Central de Valores, Superintendencia de Pensiones y Tesorería General de la República. Los tres últimos períodos corresponden a cifras provisionales. Más información se encuentra disponible en "[Agregados Monetarios: Nuevas Definiciones](#)", de E. Arraño (Serie de Estudios Económicos Estadísticos, N°53, Banco Central de Chile, mayo 2006).