



# Informe Mensual *Noviembre 2017*

## Estadísticas Monetarias y Financieras

### Introducción

A continuación se presentan las principales estadísticas monetarias y financieras con datos actualizados a octubre 2017. Estas corresponden a información reportada por todos los bancos del país. Las definiciones y una mayor desagregación de las series contenidas en este informe se encuentran disponibles en la **Base de Datos Estadísticos del Banco Central de Chile**.

Contacto: [dineroybanca@bcentral.cl](mailto:dineroybanca@bcentral.cl)

#### Tasas de interés por tipo de deudor (1):

(tasas base anual 360 días)		
consumo (\$):	21.7%	↘
comerciales (\$):	6.7%	↘
comercio exterior (US\$):	2.4%	↘
vivienda (UF):	3.3%	↔

#### Tasas de interés por tipo de deudor y plazo

En octubre, las tasas de interés de los créditos de consumo, comerciales y de comercio exterior presentaron valores inferiores a los del mes previo: 21,7; 6,7 y 2,4% (septiembre: 22,1; 6,9 y 2,6%), respectivamente. Por su parte, los créditos de vivienda registraron tasas similares a las del mes precedente de 3,3% (septiembre: 3,2%) (Gráfico 1).

La menor tasa de los préstamos de consumo estuvo explicada por una menor tasa de las tarjetas de créditos, mientras que en el caso de los créditos comerciales, el descenso se debió a una disminución en la tasa de sobregiros. Por su parte, en los créditos de comercio exterior, hubo una disminución en la tasa de exportación. [Ver datos y Anexo.](#)

Por plazo, las tasas de interés nominales de las colocaciones disminuyeron en los tramos de 90 días a un año y más de tres años; aumentaron en el de uno a tres años y se mantuvieron en el de 30 a 89 días. Por su parte, las tasas de las captaciones se mantuvieron en valores similares a los del mes precedente en todos sus plazos.

El spread de las tasas para los plazos de 90 días a un año y más de tres años disminuyó; aumentó en el de uno a tres años y se mantuvo en el de 30 a 89 días. [Ver datos y Anexo](#)

#### Colocaciones nominales por tipo de deudor (2):

(variación anual)		
consumo:	6.3%	↗
comerciales:	3.5%	↔
comercio exterior:	-8.9%	↕
vivienda:	9.8%	↗
total:	4.7%	↗

#### Colocaciones nominales por tipo de deudor

En octubre, el crecimiento anual del stock total de colocaciones fue 4,7% (septiembre: 4,4%), explicado por el mayor dinamismo de los préstamos de consumo de 6,3% (septiembre: 6,1%). Por su parte, las colocaciones comerciales y de vivienda presentaron tasas de crecimiento similares a las del mes previo: 3,5 y 9,8%, respectivamente, mientras que los préstamos de comercio exterior registraron una menor caída que en el mes anterior: -8,9% (septiembre: -13,6%) (Gráfico 2).

[Ver datos y Anexo](#)

#### Agregados monetarios (3)

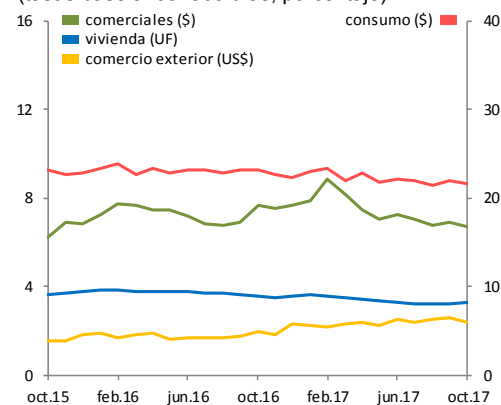
(variación anual)		
M1:	11.9%	↗
M2:	4.2%	↘
M3:	5.5%	↘

#### Agregados monetarios

En octubre, la variación anual de M1 fue de 11,9% (septiembre: 10,7%) explicada por el mayor crecimiento de las cuentas corrientes. Por su parte, M2 experimentó una menor alza interanual de 4,2% (septiembre: 5,3%) debido a la menor incidencia de los depósitos a plazo. En tanto, la variación anual de M3 fue 5,5% (septiembre: 6,0%), en línea con un menor crecimiento de M2 (Gráfico 3).

[Ver datos y Anexo](#)

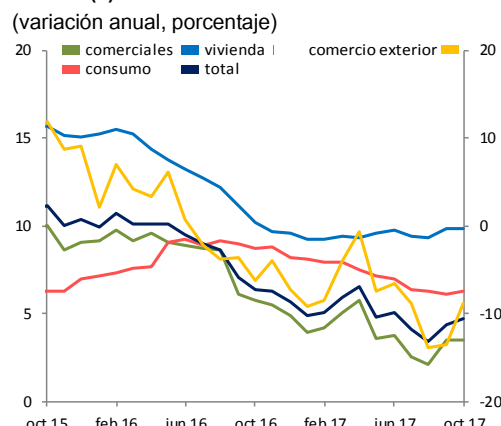
**Gráfico 1: Tasas de interés por tipo de deudor (1)**  
(tasas base anual 360 días, porcentaje)



Fuente: Banco Central de Chile.

[Ver serie extendida](#)

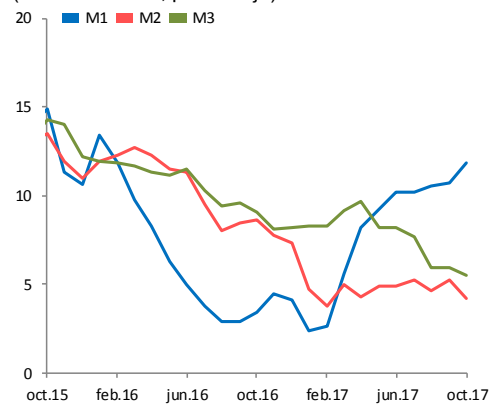
**Gráfico 2: Colocaciones nominales por tipo de deudor (2)**  
(variación anual, porcentaje)



Fuente: Banco Central de Chile en base a balances individuales reportados por la Superintendencia de Bancos e Instituciones Financieras.

[Ver serie extendida](#)

**Gráfico 3: Agregados monetarios nominales (3)**  
(variación anual, porcentaje)



Fuente: Banco Central de Chile.

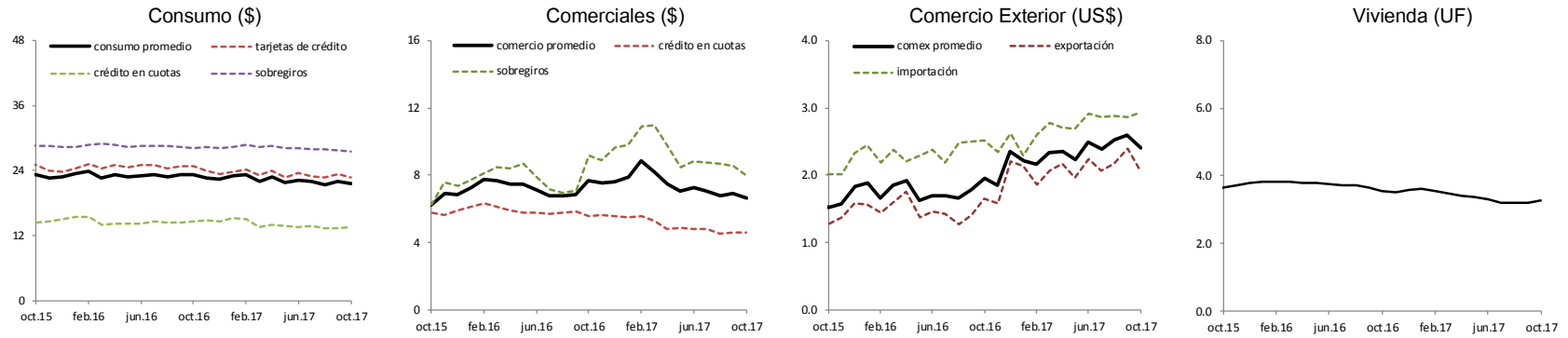
[Ver serie extendida](#)

**Nota:** Iconos muestran comparación con la variación anual del mes anterior.

## Anexo gráficos

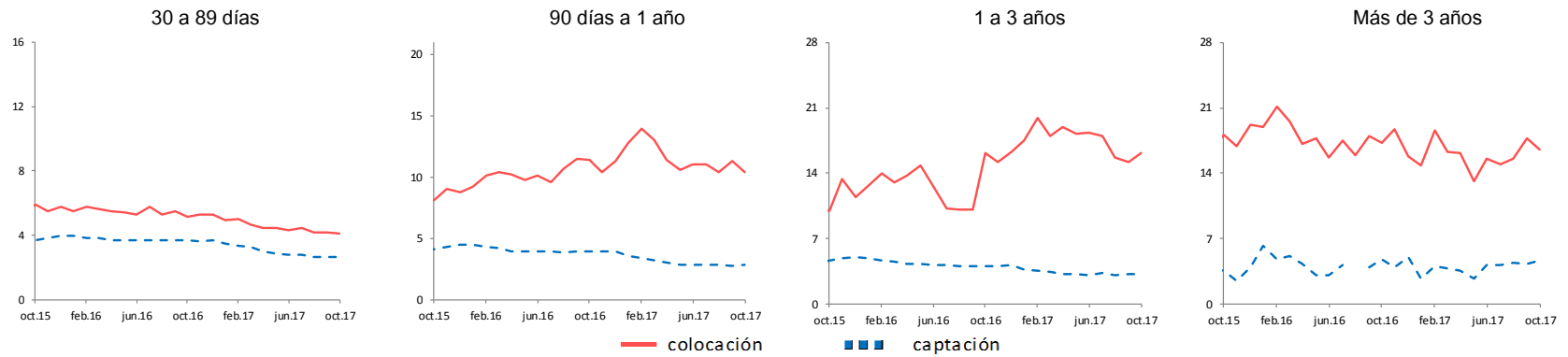
### 1.- Tasas de interés (1) (tasa base anual 360 días, porcentaje)

#### Por tipo de deudor



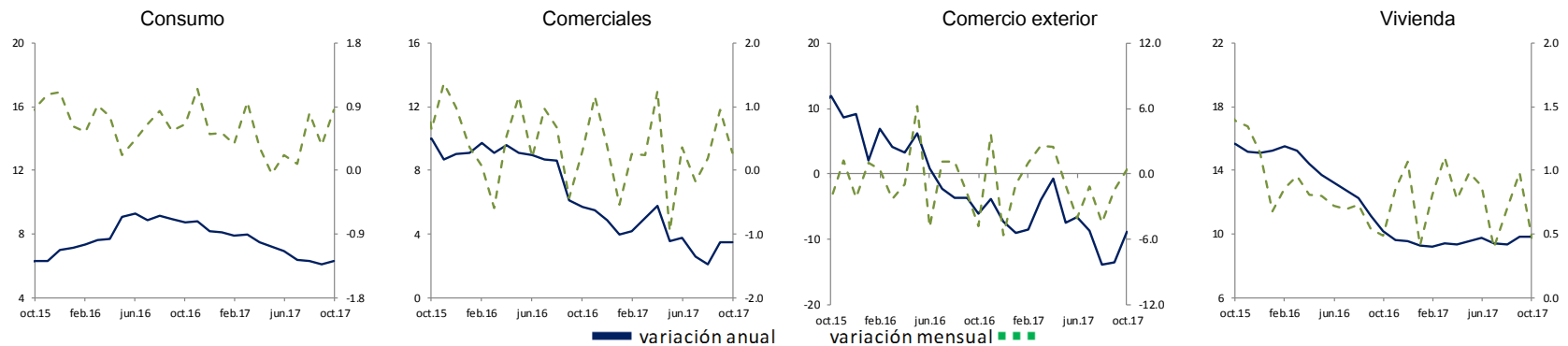
Fuente: Banco Central de Chile.

#### Por plazo, nominales



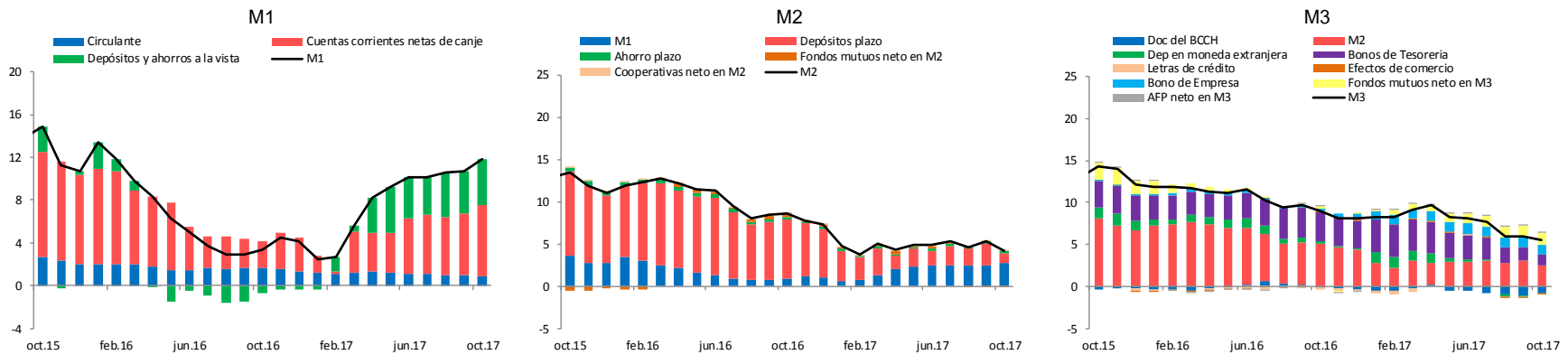
Fuente: Banco Central de Chile

### 2.- Colocaciones nominales por tipo de deudor (2) (variación anual y mensual, porcentaje)



Fuente: Banco Central de Chile en base a balances individuales reportados por la Superintendencia de Bancos e Instituciones Financieras.

3.- Agregados monetarios nominales y sus componentes (3) (incidencia en la variación anual, porcentaje)



Fuente: Banco Central de Chile.

Notas:

1) Tasas de Interés

Corresponden a tasas de interés efectivas promedio ponderadas de las operaciones realizadas en el mes por bancos comerciales en la Región Metropolitana.

Las tasas de interés nominales (\$) se expresan en base 360 días, usando la conversión de interés simple.

El detalle con la participación por plazos y moneda de cada tipo de tasa de interés se encuentra disponible en [series de indicadores \(Excel\), hoja resumen](#).

La definición de cada concepto y el detalle de la participación de cada uno de los productos se encuentra en el documento ["Estadísticas de Tasas de Interés del Sistema Bancario"](#) de E. Arraño, P. Filippi, C. Vásquez, correspondiente a la Serie de Estudios Económicos Estadísticos, N° 113, Banco Central de Chile, julio 2015.

Gráficos discontinuos implica que no se registraron operaciones para ese mes.

2) Colocaciones

Corresponden a los saldos en pesos chilenos del último día hábil de cada mes, obtenidos de los balances individuales de cada banco comercial. Esto es, no considera las operaciones de las filiales y sucursales en el exterior.

Los dos últimos períodos corresponden a cifras provisionales.

Más información ["Estadísticas de colocaciones"](#) de E. Arraño y B. Velásquez, correspondiente a la Serie de Estudios Económicos Estadísticos, N° 92, Banco Central de Chile, julio 2012.

3) Agregados Monetarios

Corresponden a los promedios diarios mensuales. Se construyen a partir de información de los bancos comerciales, de la Superintendencia de Bancos e Instituciones Financieras, de la Superintendencia de Pensiones, de la Superintendencia de Valores y Seguros; y de la Tesorería General de la República,

Los tres últimos períodos corresponden a cifras provisionales

Más información en ["Agregados Monetarios: Nuevas Definiciones"](#), de E. Arraño, correspondiente a la Serie de Estudios Económicos Estadísticos, N°53, Banco Central de Chile, mayo 2006.

Producto de la incorporación de nuevas fuentes de información, las series de M2 y M3 publicadas en octubre de 2017 han sido revisadas desde enero de 2005 a la fecha, debido a la actualización de los "Depósitos a Plazo (Dp)". Adicionalmente, se revisaron las series de "Depósitos en Cuenta Corriente (D1)" y "Depósitos y Ahorro a la Vista (Dv + Ahv)".