

Informe Mensual *julio 2022*

Estadísticas Monetarias y Financieras*

A continuación, se presentan las principales estadísticas monetarias y financieras con datos actualizados a julio 2022. Estas corresponden a información reportada por todos los bancos del país. Las definiciones y una mayor desagregación de las series contenidas en este informe se encuentran disponibles en la **Base de Datos Estadísticos del Banco Central de Chile**.

Tasas de interés y flujos de colocaciones y captaciones

En julio, las tasas de interés de los préstamos comerciales, de consumo y para comercio exterior aumentaron a 13,8; 27,1 y 3,9% (mayo: 13,0; 26,3 y 3,5%), respectivamente. Por su parte, la tasa de interés de los créditos para la vivienda se mantuvo en 4,3%. [Ver datos y Anexo](#)

Los incrementos en las tasas de interés de los créditos comerciales y de consumo se explicaron por alzas en las tasas de todos sus productos. Respecto de los créditos de comercio exterior, el aumento se explicó por la mayor tasa de los créditos para exportación.

Por su parte, las tasas de interés de captaciones en pesos aumentaron en los tramos 30 a 89 días, 90 días a un año y entre uno a tres años, presentando valores de 9,4; 10,0 y 10,4% (jun: 8,8; 9,3 y 9,5%), respectivamente. [Ver datos y Anexo](#)

Saldos de colocaciones nominales por tipo de deudor

La variación anual del stock total de créditos otorgados por las empresas bancarias fue de 13,6% (junio: 15,1%), producto de un menor dinamismo en los préstamos comerciales y de comercio exterior, los cuales registraron variaciones anuales de 11,7 y 30,9% (junio: 13,7 y 44,4%), respectivamente. Por su parte, las colocaciones de consumo mantuvieron su crecimiento anual de 10,3%, mientras que los créditos para la vivienda crecieron 15,1% interanual (junio: 14,7%). Respecto del mes previo, cabe mencionar que la apreciación del peso respecto del dólar incidió negativamente en la evolución de las colocaciones de comercio exterior, asimismo, el aumento de la UF influyó positivamente en el crecimiento de los créditos para la vivienda. [Ver datos y Anexo](#)

Agregados monetarios

M1 presentó una variación anual de -20,8% (junio: -16,8%), debido a una mayor base de comparación. Adicionalmente, se observó un menor dinamismo respecto del mes anterior, explicado por todos sus componentes: circulante, cuentas corrientes, cuentas vista y otros depósitos a la vista.

A su vez, M2 experimentó una variación anual de 4,3% (junio: 6,1%), debido a movimientos compensados entre la caída de M1 y el mayor crecimiento de los depósitos a plazo. Por último, M3 tuvo una variación anual de 9,4% (junio: 9,9%), por la menor contribución de M2, contrarrestada parcialmente por el incremento interanual de los depósitos en moneda extranjera. [Ver datos y Anexo](#)

Tasas de interés de colocación por tipo de deudor (1): (tasas base anual 360 días)	
consumo (\$):	27.1%
comerciales (\$):	13.8%
comercio exterior (US\$):	3.9%
vivienda (UF):	4.3%

Saldo de colocaciones nominales por tipo de deudor (2): (variación anual)	
consumo:	10.3%
comerciales:	11.7%
comercio exterior:	30.9%
vivienda:	15.1%
total:	13.6%

Agregados monetarios (3) (variación anual)	
M1:	-20.8%
M2:	4.3%
M3:	9.4%

Gráfico 1: Tasas de interés por tipo de deudor (1)

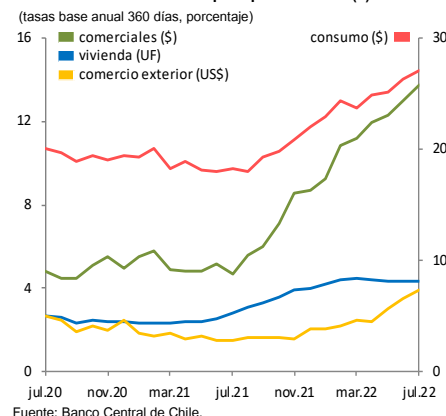


Gráfico 2: Colocaciones nominales por tipo de deudor (2)

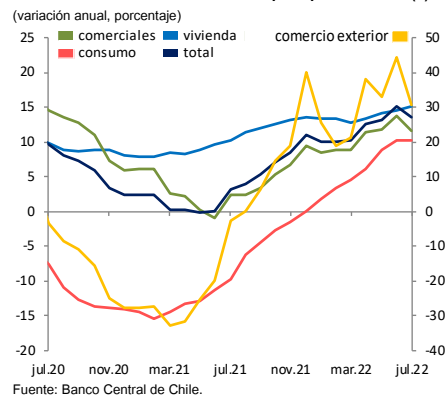
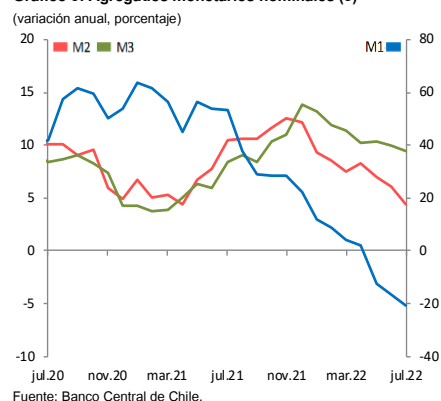


Gráfico 3: Agregados monetarios nominales (3)

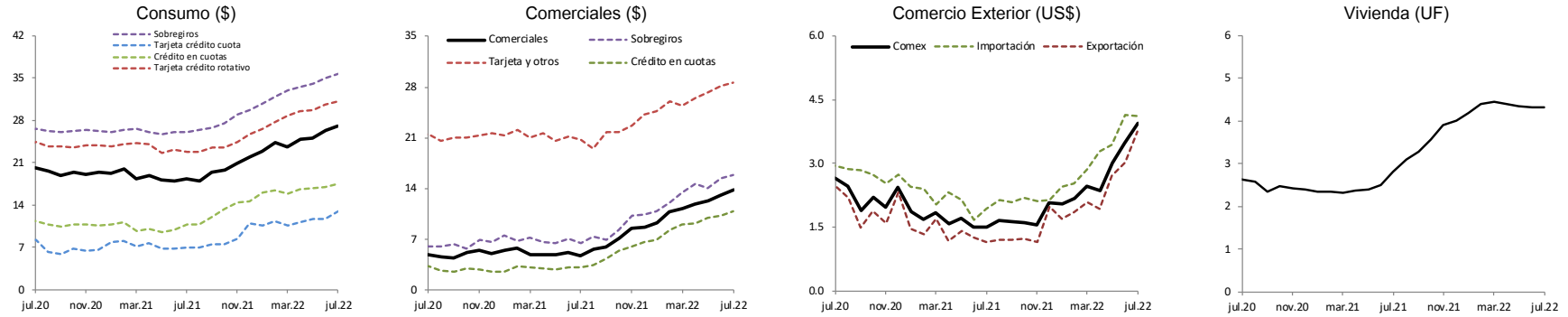


* Considerando los desafíos que la crisis sanitaria ha impuesto sobre la recolección de datos básicos, el Banco Central de Chile ha hecho esfuerzos adicionales con sus proveedores de información para minimizar el impacto en la calidad de sus estadísticas. Por ello, de disponer de nueva información, las cifras publicadas podrían presentar revisiones excepcionales o mayores a las registradas históricamente.

Anexo: Gráficos

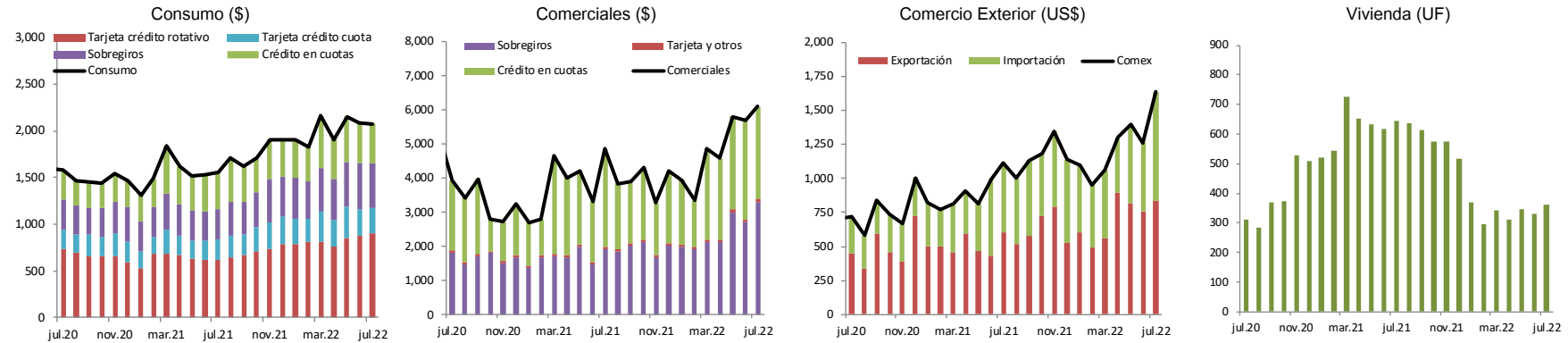
1.- Tasas de interés, flujos e incidencias de colocaciones por tipo de deudor (1)

Tasa de interés promedio, base anual 360 días (porcentaje)



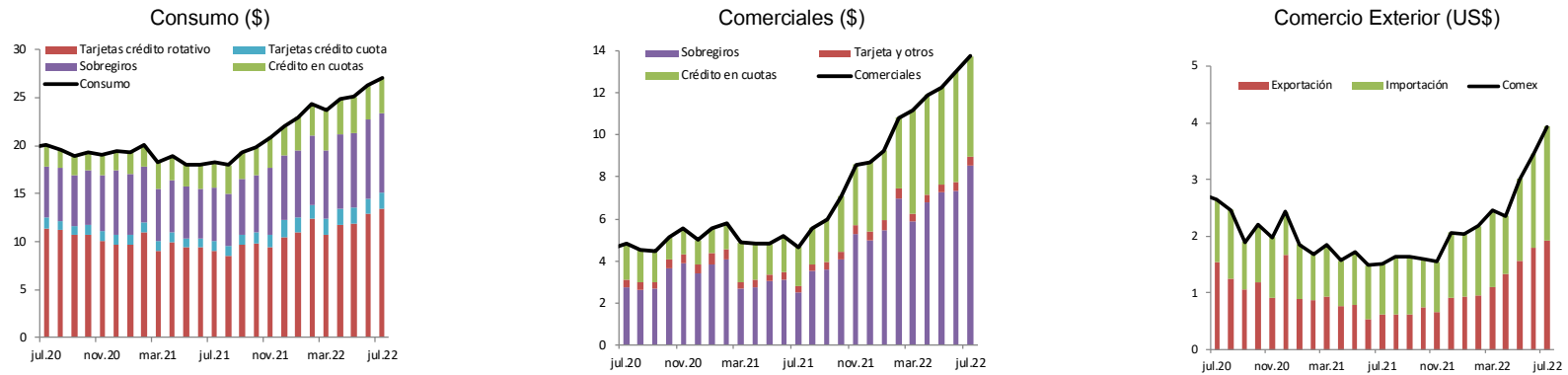
Fuente: Banco Central de Chile.

Total flujo mensual (miles de millones de pesos)



Fuente: Banco Central de Chile.

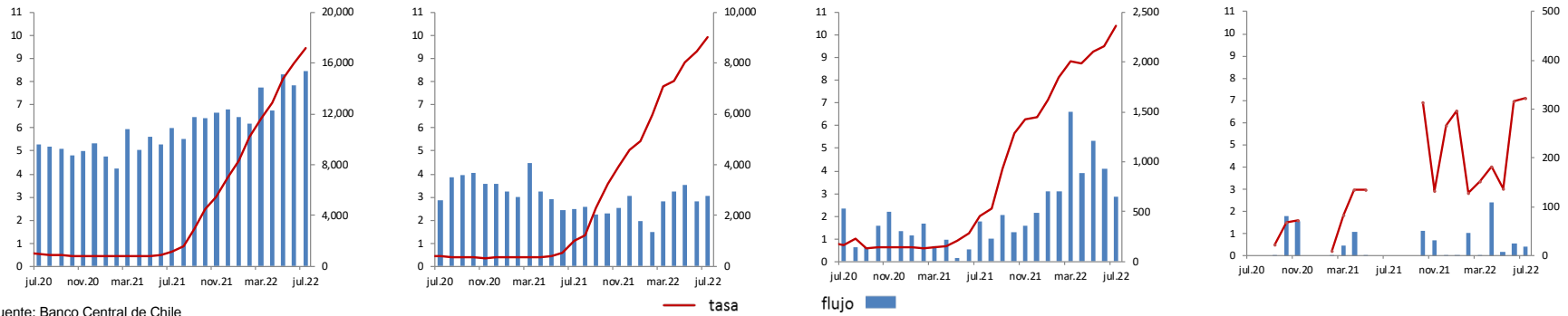
Incidencias en la tasa de interés promedio, base anual 360 días (puntos porcentuales)



Fuente: Banco Central de Chile.

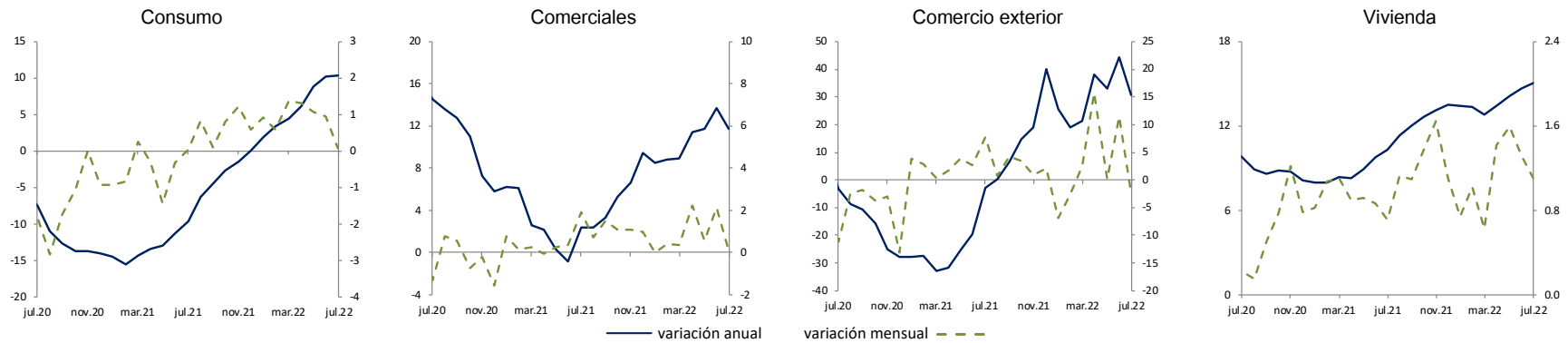
Banco Central de Chile – julio 2022

Tasas de interés y flujos de captaciones por plazo (tasa base anual 360 días, miles de millones de pesos)



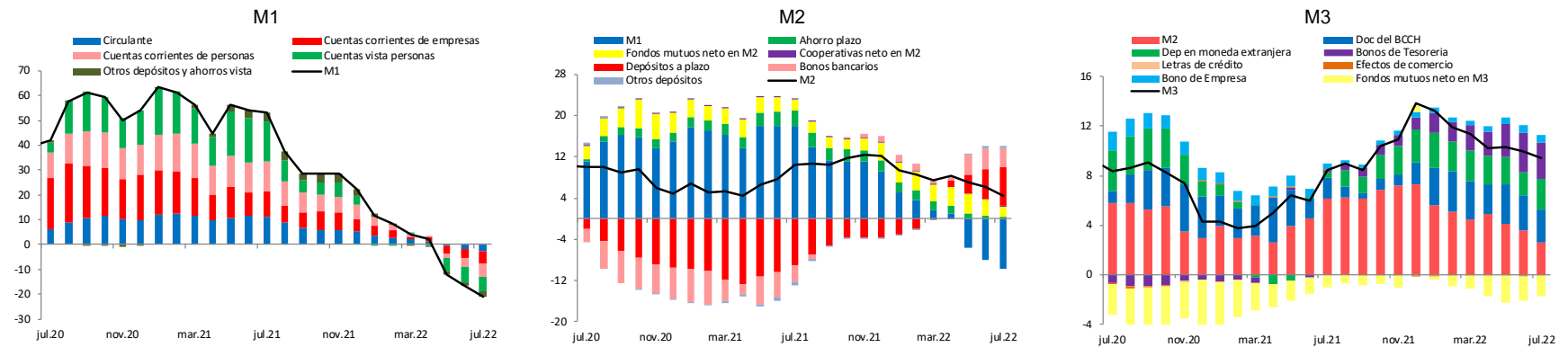
Fuente: Banco Central de Chile

2.- Saldos colocaciones nominales por tipo de deudor (2) (variación anual y mensual, porcentaje)



Fuente: Banco Central de Chile en base a balances individuales proporcionados por la Comisión para el Mercado Financiero.

3.- Agregados monetarios nominales y sus componentes (3) (incidencia en la variación anual, porcentaje)



Fuente: Banco Central de Chile.

Banco Central de Chile –julio 2022

Notas:

- 1) Tasas de interés: Corresponden a tasas de interés efectivas promedio ponderadas y flujos totales efectivos de las operaciones realizadas en el mes por el sistema bancario en la Región Metropolitana. Las tasas de interés nominales (\$) se expresan en base 360 días, usando la conversión de interés simple. Los gráficos de incidencias en la tasa de interés promedio por producto corresponden a la participación relativa del flujo y tasa de una determinada operación en la tasa de interés promedio. La definición de cada concepto y el detalle de la participación de cada uno de los productos se encuentra en el documento "[Estadísticas de Tasas de Interés del Sistema Bancario](#)" de E. Arraño, P. Filippi, C. Vásquez (Serie de Estudios Económicos Estadísticos, N° 113, Banco Central de Chile, julio 2015). Los gráficos que presentan meses sin valores (discontinuidad en la serie), implica que no se registraron operaciones para ese período.
- 2) Colocaciones. Corresponden a los saldos en pesos chilenos del último día hábil de cada mes, obtenidos de los balances individuales de cada banco comercial. Esto es, no considera las operaciones de las filiales y sucursales en Chile y en el exterior. El último período corresponde a cifras provisionales. Más información se encuentra disponible en "[Estadísticas de colocaciones](#)" de E. Arraño y B. Velásquez (Serie de Estudios Económicos Estadísticos, N° 92, Banco Central de Chile, julio 2012).
- 3) Agregados Monetarios. Corresponden a los promedios diarios mensuales. Se construyen a partir de información de: bancos comerciales, Comisión para el Mercado Financiero, Depósito Central de Valores, Superintendencia de Pensiones y Tesorería General de la República. Los tres últimos períodos corresponden a cifras provisionales. Más información se encuentra disponible en "[Agregados Monetarios: Nuevas Definiciones](#)", de E. Arraño (Serie de Estudios Económicos Estadísticos, N°53, Banco Central de Chile, mayo 2006).