

Informe Mensual *julio 2021*

Estadísticas Monetarias y Financieras*

A continuación, se presentan las principales estadísticas monetarias y financieras con datos actualizados a julio 2021. Estas corresponden a información reportada por todos los bancos del país. Las definiciones y una mayor desagregación de las series contenidas en este informe se encuentran disponibles en la **Base de Datos Estadísticos del Banco Central de Chile**.

Tasas de interés y flujos de colocación y captación

Tasas de interés de colocación por tipo de deudor (1):
(tasas base anual 360 días)

consumo (\$) 18.3%
comerciales (\$) 4.7%
comercio exterior (US\$) 1.5%
vivienda (UF) 2.8%

En julio, las tasas de interés de los préstamos de consumo y vivienda aumentaron a 18,3 y 2,8% (junio: 18,1 y 2,5%), respectivamente. Por su parte, la tasa de los créditos comerciales disminuyó a 4,7% (junio: 5,2%), mientras que la tasa de los préstamos de comercio exterior se mantuvo en 1,5%.

El alza de la tasa de los créditos de consumo se debió a una mayor tasa para préstamos en cuotas junto a un incremento del volumen del producto sobregiro. A su vez, en un contexto de mayores flujos, la disminución de la tasa de los créditos comerciales se explicó por una mayor participación de los créditos en cuotas y una menor tasa de interés del componente sobregiro.

Las tasas de interés de captación en pesos aumentaron en todos los plazos, situándose en valores de 0,7; 1,1 y 2,0% para los tramos de 30 a 89 días, 90 días a un año y uno a tres años (junio: 0,5; 0,6 y 1,2%), respectivamente.

Saldos de colocaciones nominales por tipo de deudor

Saldo de colocaciones nominales por tipo de deudor (2):
(variación anual)

consumo: -9.7%
comerciales: 2.3%
comercio exterior: -2.8%
vivienda: 10.3%
total: 3.2%

La variación anual del stock total de colocaciones nominales en julio fue de 3,2% (junio: 0,1%), con movimientos compensados entre sus componentes. En efecto, los préstamos comerciales y para la vivienda registraron incrementos anuales de 2,3 y 10,3% (junio: -0,9 y 9,7%), respectivamente; mientras que los créditos de consumo y de comercio exterior presentaron contracciones de 9,7 y 2,8% (junio -11,4 y -19,8%), respectivamente. Cabe mencionar que la depreciación del peso respecto del dólar incidió positivamente en la evolución de las colocaciones comerciales y de comercio exterior.

Agregados monetarios

Agregados monetarios (3)
(variación anual)

M1: 53.1%
M2: 9.5%
M3: 8.1%

M1 registró un crecimiento anual de 53,1% en julio (junio: 53,9%), explicado por un menor dinamismo de los depósitos y ahorros a la vista, lo que fue parcialmente compensado por un aumento de las cuentas corrientes de empresas. A su vez, la variación de M2 fue de 9,5% (junio: 7,8%), debido a una menor contracción anual de los depósitos a plazo y bonos bancarios. Por último, M3 creció 8,1% (junio: 5,9%), explicado por la mayor incidencia de M2 y mayores depósitos en moneda extranjera, los que se vieron incrementados por la depreciación del peso respecto del dólar.

Gráfico 1: Tasas de interés por tipo de deudor (1)

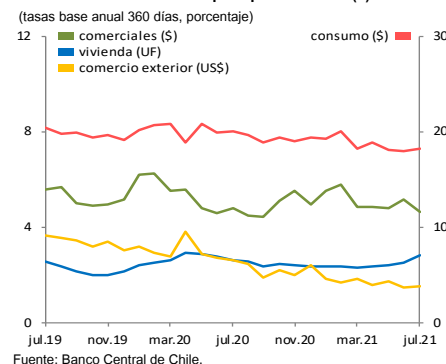


Gráfico 2: Colocaciones nominales por tipo de deudor (2)

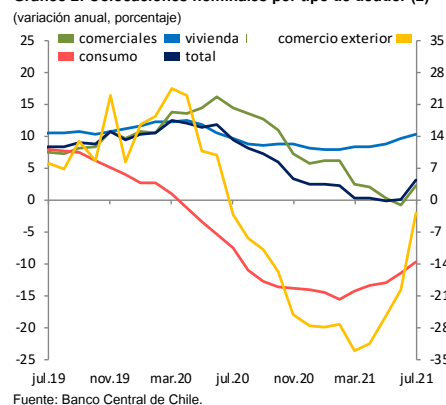
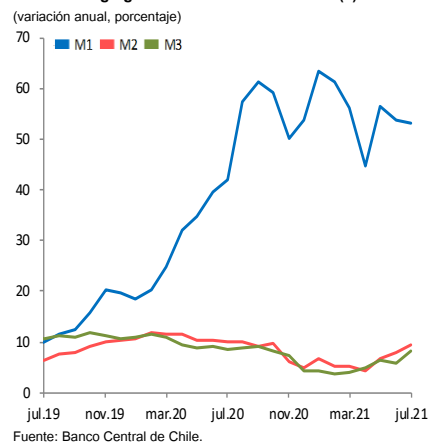


Gráfico 3: Agregados monetarios nominales (3)

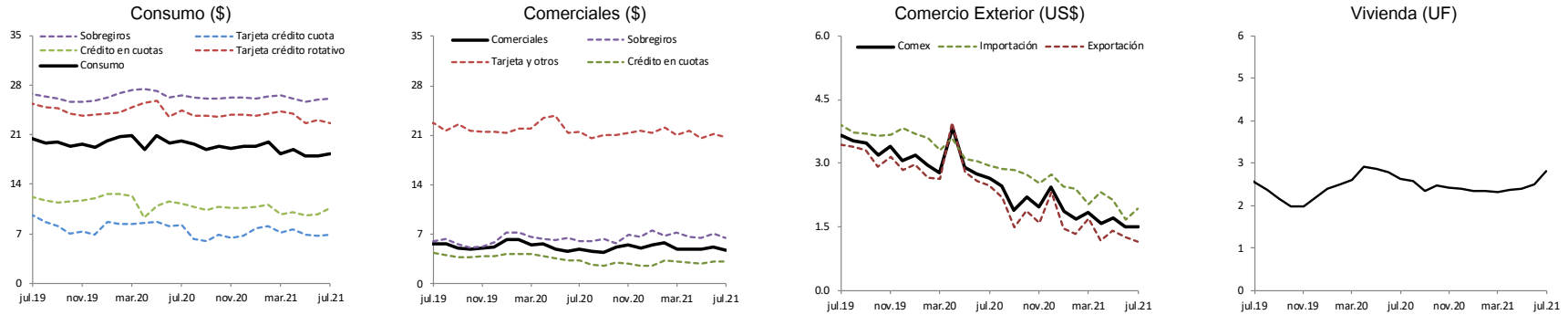


* Considerando los desafíos que la crisis sanitaria ha impuesto sobre la recolección de datos básicos, el Banco Central de Chile ha hecho esfuerzos adicionales con sus proveedores de información para minimizar el impacto en la calidad de sus estadísticas. Por ello, de disponer de nueva información, las cifras publicadas podrían presentar revisiones excepcionales o mayores a las registradas históricamente.

Anexo: Gráficos

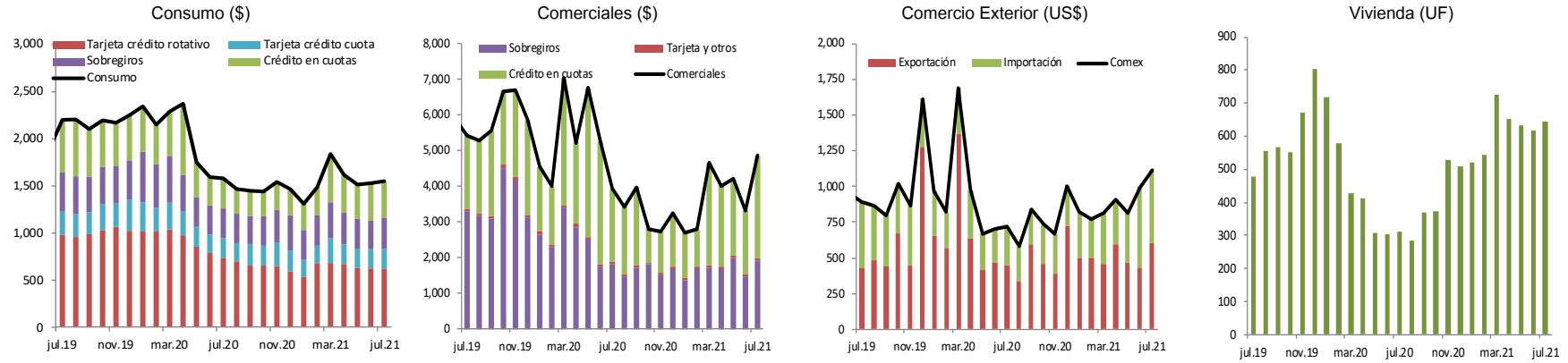
1.- Tasas de interés, flujos e incidencias de colocaciones por tipo de deudor (1)

Tasa de interés promedio, base anual 360 días, (porcentaje)



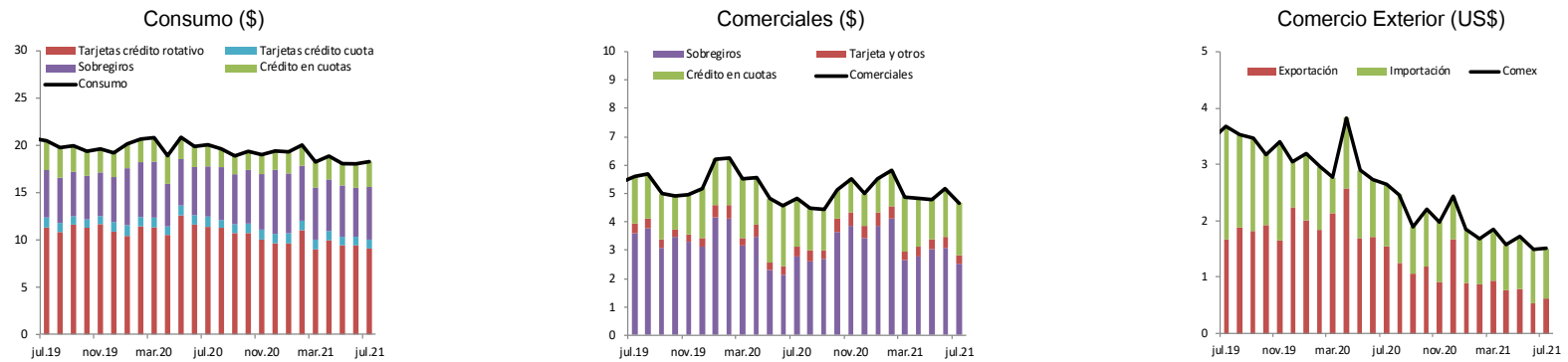
Fuente: Banco Central de Chile.

Total flujo mensual, (miles de millones de pesos)



Fuente: Banco Central de Chile.

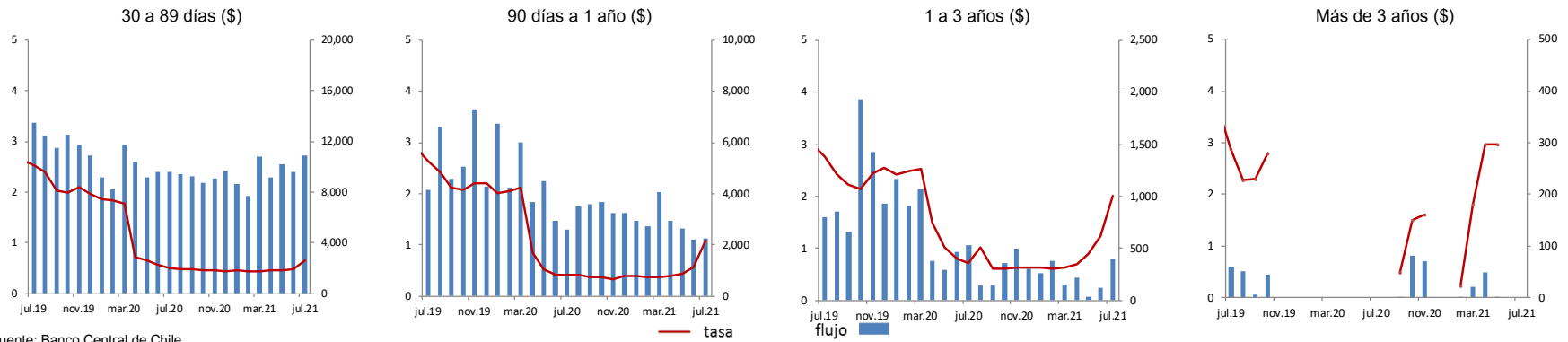
Incidencias en la tasa de interés promedio, base anual 360 días, (puntos porcentuales)



Fuente: Banco Central de Chile.

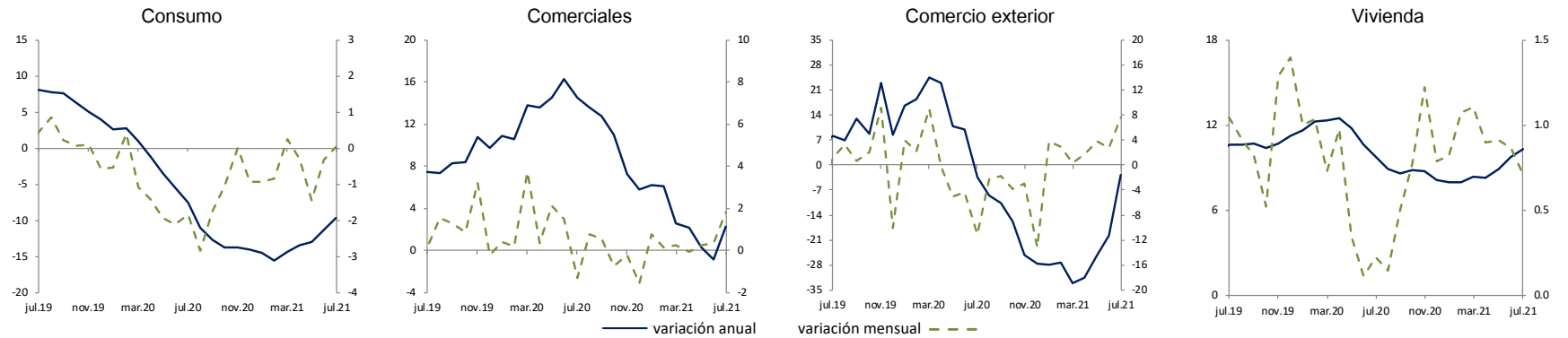
Tasas de interés y flujos de captaciones por plazo

(tasa base anual 360 días, miles de millones de pesos)



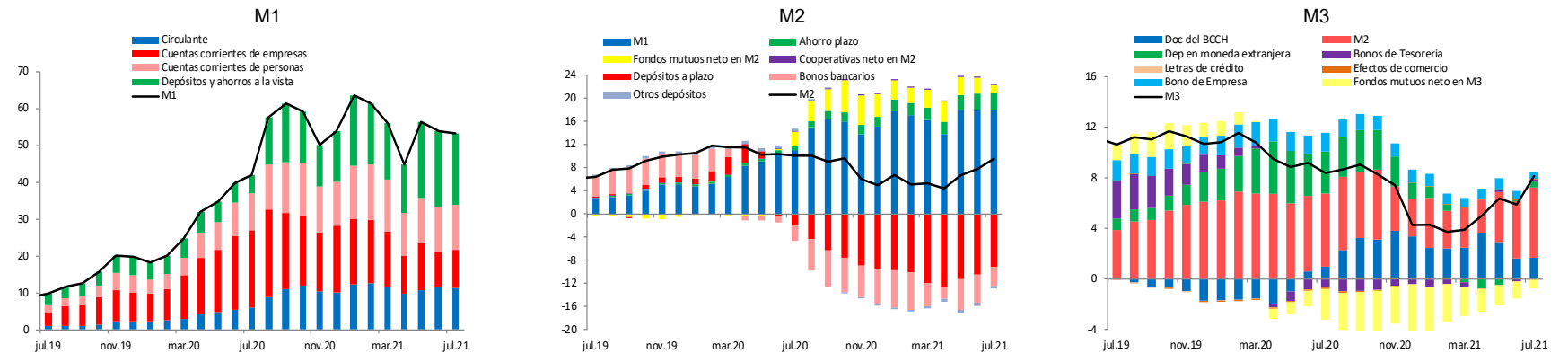
Fuente: Banco Central de Chile

2.- Saldos colocaciones nominales por tipo de deudor (2) (variación anual y mensual, porcentaje)



Fuente: Banco Central de Chile en base a balances individuales proporcionados por la Comisión para el Mercado Financiero.

3.- Agregados monetarios nominales y sus componentes (3) (incidencia en la variación anual, porcentaje)



Fuente: Banco Central de Chile.

Notas:

- 1) Tasas de interés: Corresponden a tasas de interés efectivas promedios ponderadas y flujos totales efectivos de las operaciones realizadas en el mes por el sistema bancario en la Región Metropolitana. Las tasas de interés nominales (\$) se expresan en base 360 días, usando la conversión de interés simple. Los gráficos de incidencias en la tasa de interés promedio por producto corresponden a la participación relativa del flujo y tasa de una determinada operación en la tasa de interés promedio. La definición de cada concepto y el detalle de la participación de cada uno de los productos se encuentra en el documento "[Estadísticas de Tasas de Interés del Sistema Bancario](#)" de E. Arraño, P. Filippi, C. Vásquez (Serie de Estudios Económicos Estadísticos, N° 113, Banco Central de Chile, julio 2015). Los gráficos que presentan meses sin valores (discontinuidad en la serie), implica que no se registraron operaciones para ese periodo.
- 2) Colocaciones. Corresponden a los saldos en pesos chilenos del último día hábil de cada mes, obtenidos de los balances individuales de cada banco comercial. Esto es, no considera las operaciones de las filiales y sucursales en Chile y en el exterior. El último periodo corresponde a cifras provisionales. Más información se encuentra disponible en "[Estadísticas de colocaciones](#)" de E. Arraño y B. Velásquez (Serie de Estudios Económicos Estadísticos, N° 92, Banco Central de Chile, julio 2012).
- 3) Agregados Monetarios. Corresponden a los promedios diarios mensuales. Se construyen a partir de información de: bancos comerciales, Comisión para el Mercado Financiero, Depósito Central de Valores, Superintendencia de Pensiones y Tesorería General de la República. Los tres últimos periodos corresponden a cifras provisionales. Más información se encuentra disponible en "[Agregados Monetarios: Nuevas Definiciones](#)", de E. Arraño (Serie de Estudios Económicos Estadísticos, N°53, Banco Central de Chile, mayo 2006).