



# Informe Mensual *julio 2020*

## Estadísticas Monetarias y Financieras\*

### Introducción

A continuación, se presentan las principales estadísticas monetarias y financieras con datos actualizados a julio 2020. Estas corresponden a información reportada por todos los bancos del país. Las definiciones y una mayor desagregación de las series contenidas en este informe se encuentran disponibles en la **Base de Datos Estadísticos del Banco Central de Chile**.

Contacto: [dineroybanca@bcentral.cl](mailto:dineroybanca@bcentral.cl)

### Tasas de interés y flujos de colocación y captación

En julio, las tasas de interés de colocaciones comerciales y de consumo aumentaron a 4,8 y 20,1% (junio: 4,6 y 19,9%), respectivamente. Por su parte, la tasa de interés de vivienda disminuyó a 2,6% (junio: 2,8%), mientras que la de comercio exterior se mantuvo en 2,7%. [Ver datos y Anexo](#)

Los incrementos en las tasas de interés de préstamos comerciales y de consumo se explicaron en ambos casos por una mayor incidencia del producto sobregiro.

Las tasas de captación en pesos alcanzaron niveles de 0,5; 0,4 y 0,7% para los plazos de 30 a 89 días, 90 días a un año y uno a tres años (junio: 0,6; 0,4 y 0,8%), respectivamente. [Ver datos y Anexo](#)

### Saldos de colocaciones nominales por tipo de deudor

El crecimiento anual del stock total de colocaciones en julio fue de 9,6% (junio: 11,8%). Los créditos comerciales presentaron un menor dinamismo con una variación anual de 14,6% (junio: 16,3%), influidos por la apreciación del peso respecto del dólar. Por su parte, los préstamos de vivienda tuvieron una variación de 9,6% (junio: 10,7%). En tanto, los stocks de créditos de consumo y comercio exterior cayeron 7,5 y 3,2% anual (junio: -5,4 y 10,1%), respectivamente. [Ver datos y Anexo](#)

### Agregados monetarios

M1 registró un crecimiento anual de 41,9% en julio (junio: 39,8%), explicado por un mayor dinamismo de los saldos mantenidos en cuentas corrientes y circulante. Por su parte, la variación de M2 fue de 7,7% (junio: 10,3%), influida por una caída de los depósitos a plazo y bonos bancarios. Finalmente, M3 tuvo un crecimiento de 8,0% (junio: 9,2%), con movimientos compensados entre sus componentes, donde destacó la menor incidencia de M2 y el incremento de bonos del Banco Central en manos de privados no bancos. [Ver datos y Anexo](#)

Tasas de interés de colocación por tipo de deudor (1): (tasas base anual 360 días)

consumo (\$):	20,1%
comerciales (\$):	4,8%
comercio exterior (US\$):	2,7%
vivienda (UF):	2,6%

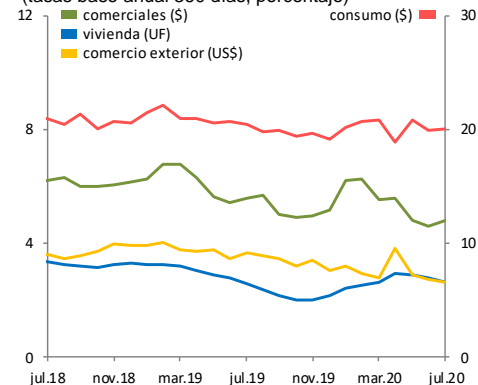
Saldo de colocaciones nominales por tipo de deudor (2): (variación anual)

consumo:	-7,5%
comerciales:	14,6%
comercio exterior:	-3,2%
vivienda:	9,6%
total:	9,6%

Agregados monetarios (3): (variación anual)

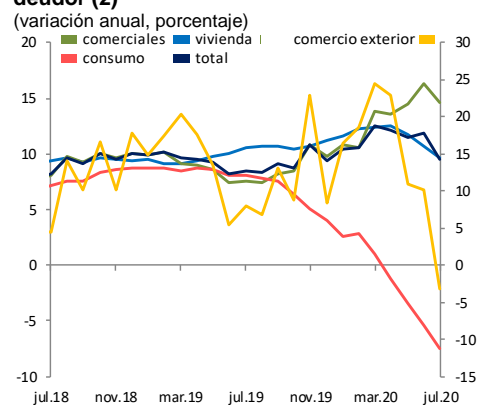
M1:	41,9%
M2:	7,7%
M3:	8,0%

**Gráfico 1: Tasas de interés por tipo de deudor (1)**  
(tasas base anual 360 días, porcentaje)



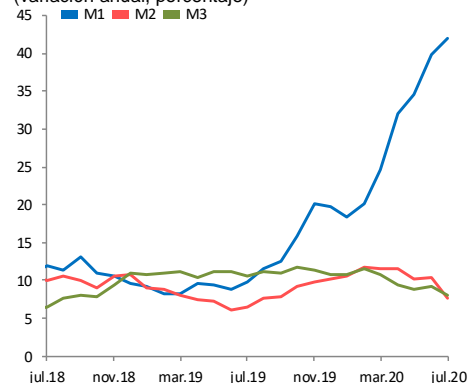
Fuente: Banco Central de Chile.

**Gráfico 2: Colocaciones nominales por tipo de deudor (2)**  
(variación anual, porcentaje)



Fuente: Banco Central de Chile.

**Gráfico 3: Agregados monetarios nominales (3)**  
(variación anual, porcentaje)



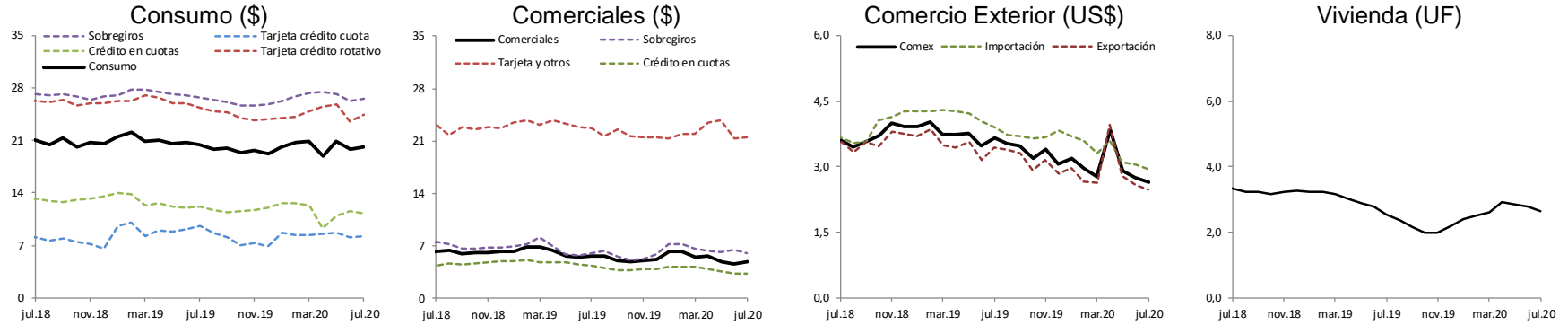
Fuente: Banco Central de Chile.

\* Considerando los desafíos que la crisis sanitaria ha impuesto sobre la recolección de datos básicos, el Banco Central de Chile ha hecho esfuerzos adicionales con sus proveedores de información para minimizar el impacto en la calidad de sus estadísticas. Por ello, de disponer de nueva información, las cifras publicadas podrían presentar revisiones excepcionales o mayores a las registradas históricamente.

## Anexo gráficos

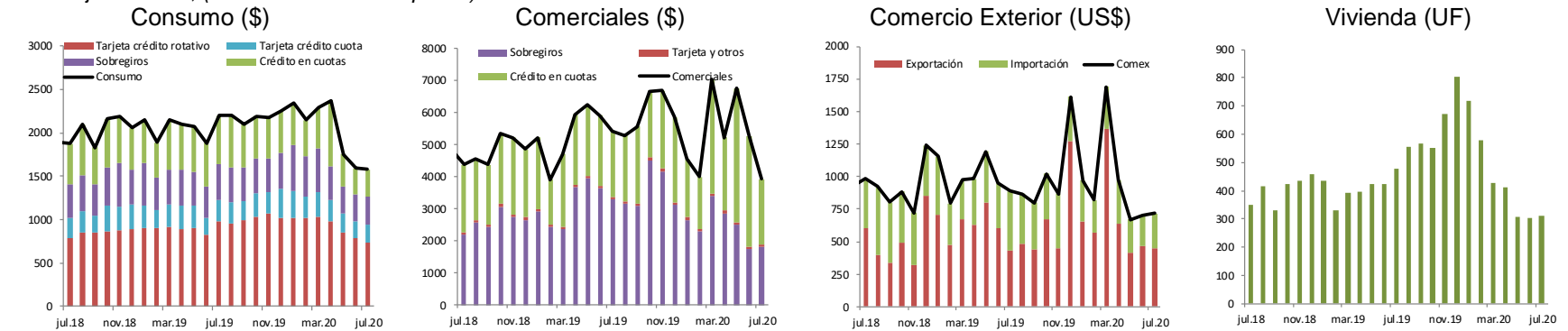
### 1.- Tasas de interés, flujos e incidencias de colocaciones por tipo de deudor (1)

Tasa de interés promedio, base anual 360 días, (porcentaje)



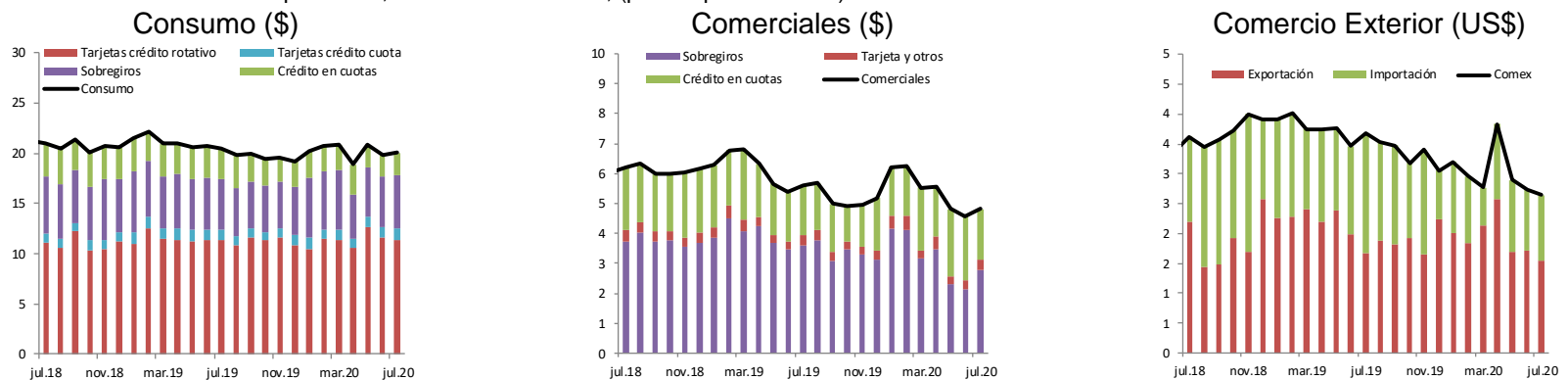
Fuente: Banco Central de Chile.

Total flujo mensual, (miles de millones de pesos)



Fuente: Banco Central de Chile.

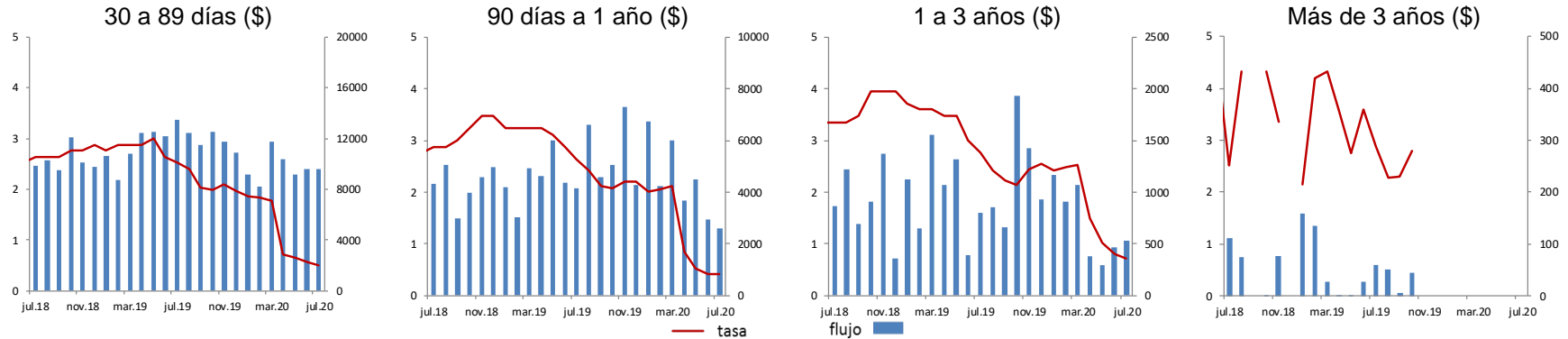
Incidencias en la tasa de interés promedio, base anual 360 días, (puntos porcentuales)



Fuente: Banco Central de Chile.

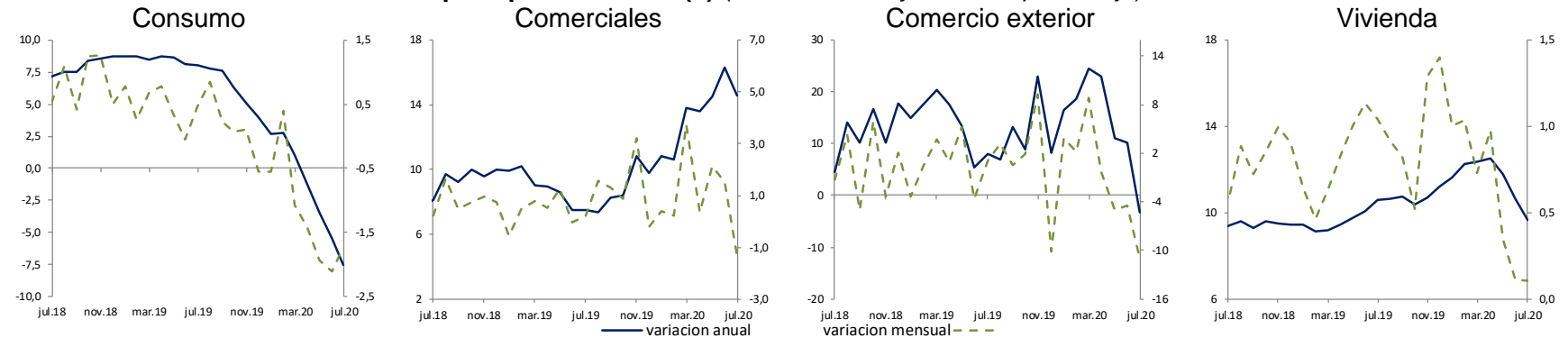
### Tasas de interés y flujos de captaciones por plazo

(tasa base anual 360 días, miles de millones de pesos)



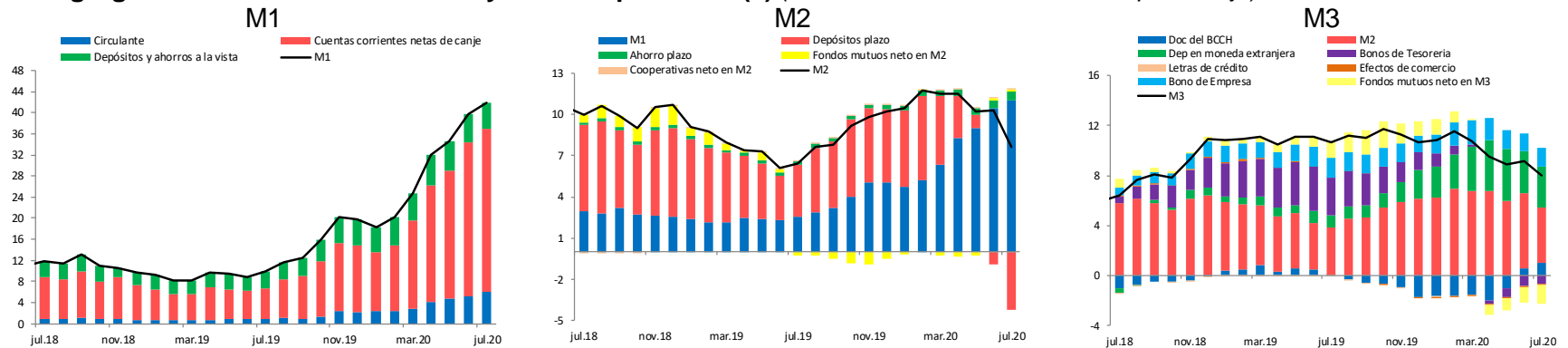
Fuente: Banco Central de Chile

### 2.- Saldos colocaciones nominales por tipo de deudor (2) (variación anual y mensual, porcentaje)



Fuente: Banco Central de Chile en base a balances individuales proporcionados por la Comisión para el Mercado Financiero.

### 3.- Agregados monetarios nominales y sus componentes (3) (incidencia en la variación anual, porcentaje)



Fuente: Banco Central de Chile.

**Notas:**

- 1) Tasas de interés: Corresponden a tasas de interés efectivas promedios ponderadas y flujos totales efectivos de las operaciones realizadas en el mes por el sistema bancario en la Región Metropolitana. Las tasas de interés nominales (\$) se expresan en base 360 días, usando la conversión de interés simple. Los gráficos de incidencias en la tasa de interés promedio por producto, corresponden a la participación relativa del flujo y tasa de una determinada operación en la tasa de interés promedio. La definición de cada concepto y el detalle de la participación de cada uno de los productos se encuentra en el documento "[Estadísticas de Tasas de Interés del Sistema Bancario](#)" de E. Arraño, P. Filippi, C. Vásquez (Serie de Estudios Económicos Estadísticos, N° 113, Banco Central de Chile, julio 2015). Los gráficos que presentan meses sin valores (discontinuidad en la serie), implica que no se registraron operaciones para ese periodo.
- 2) Colocaciones. Corresponden a los saldos en pesos chilenos del último día hábil de cada mes, obtenidos de los balances individuales de cada banco comercial. Esto es, no considera las operaciones de las filiales y sucursales en Chile y en el exterior.  
El último periodo corresponde a cifras provisionales. Más información se encuentra disponible en "[Estadísticas de colocaciones](#)" de E. Arraño y B. Velásquez (Serie de Estudios Económicos Estadísticos, N° 92, Banco Central de Chile, julio 2012).
- 3) Agregados Monetarios. Corresponden a los promedios diarios mensuales. Se construyen a partir de información de: bancos comerciales, Comisión para el Mercado Financiero, Depósito Central de Valores, Superintendencia de Pensiones y Tesorería General de la República. Los tres últimos periodos corresponden a cifras provisionales. Más información se encuentra disponible en "[Agregados Monetarios: Nuevas Definiciones](#)", de E. Arraño (Serie de Estudios Económicos Estadísticos, N°53, Banco Central de Chile, mayo 2006).