



# Informe Mensual *junio 2020*

## Estadísticas Monetarias y Financieras\*

### Introducción

A continuación, se presentan las principales estadísticas monetarias y financieras con datos actualizados a junio 2020. Estas corresponden a información reportada por todos los bancos del país. Las definiciones y una mayor desagregación de las series contenidas en este informe se encuentran disponibles en la **Base de Datos Estadísticos del Banco Central de Chile**.

Contacto: [dineroybanca@bcentral.cl](mailto:dineroybanca@bcentral.cl)

### Tasas de interés y flujos de colocación y captación

En junio, las tasas de interés de colocación del sistema financiero presentaron menores niveles respecto de los del mes previo, situándose en: 4,6; 19,9; 2,8 y 2,7% para créditos comerciales, de consumo, vivienda y comercio exterior (mayo: 4,8; 20,9; 2,9 y 2,9%), respectivamente.

La disminución de la tasa de interés de los préstamos comerciales se explicó por una menor tasa del producto cuotas, asociada en parte a las colocaciones Fogape-Covid. Por su parte, la tasa de créditos de consumo bajó por una reducción de las tasas de los productos sobregiro y crédito rotativo. En comercio exterior, el descenso se debió a caídas de las tasas de sus dos componentes.

Las tasas de captación en pesos disminuyeron en todos sus tramos, alcanzando niveles de 0,6; 0,4 y 0,8% para los plazos de 30 a 89 días, 90 días a un año y uno a tres años (mayo: 0,7; 0,5 y 1,0%), respectivamente.

### Saldos de colocaciones nominales por tipo de deudor

El crecimiento anual del stock total de colocaciones en junio fue de 11,7% (mayo: 11,5%). Los créditos comerciales presentaron un mayor dinamismo, con una variación anual de 16,2% (mayo: 14,5%), relacionada con el aumento de los créditos en cuotas, en línea con las operaciones Fogape-Covid. En tanto, los saldos vigentes de los préstamos de comercio exterior y de vivienda anotaron un menor incremento anual en relación al mes previo: 9,6 y 10,6% (mayo: 10,9 y 11,8%), respectivamente. Por su parte, el stock de los créditos de consumo cayó 5,4% anual (mayo: -3,5%).

### Agregados monetarios

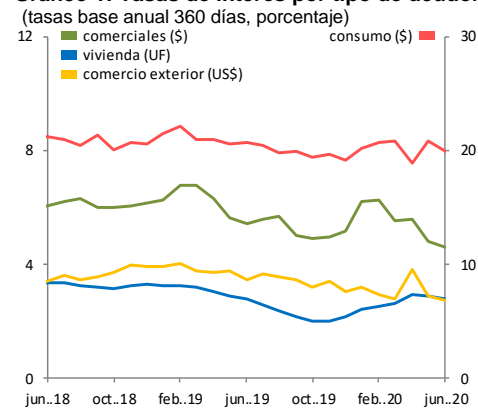
M1 registró un crecimiento anual de 39,8% en junio (mayo: 34,7%), explicado por un mayor dinamismo de los saldos mantenidos en cuentas corrientes y del circulante. Por su parte, la variación de M2 fue de 10,0% (mayo: 10,2%), influida por una caída anual de los depósitos a plazo y bonos bancarios. Finalmente, M3 tuvo un crecimiento de 9,5% (mayo: 9,0%), con movimientos compensados entre sus componentes, donde destacó el incremento de bonos del Banco Central en manos de privados no bancos.

Tasas de interés de colocación por tipo de deudor (1): (tasas base anual 360 días)	
consumo (\$):	19,9%
comerciales (\$):	4,6%
comercio exterior (US\$):	2,7%
vivienda (UF):	2,8%

Saldo de colocaciones nominales por tipo de deudor (2) (variación anual)	
consumo:	-5,4%
comerciales:	16,2%
comercio exterior:	9,6%
vivienda:	10,6%
total:	11,7%

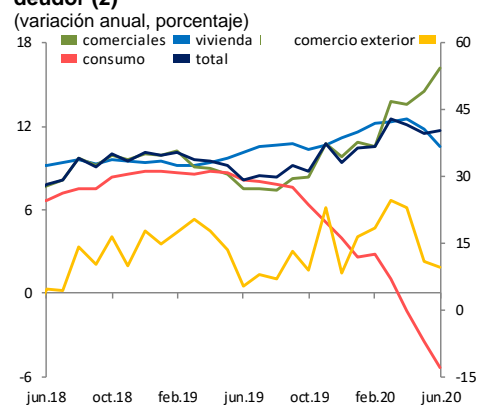
Agregados monetarios (3) (variación anual)	
M1:	39,8%
M2:	10,0%
M3:	9,5%

**Gráfico 1: Tasas de interés por tipo de deudor (1)**



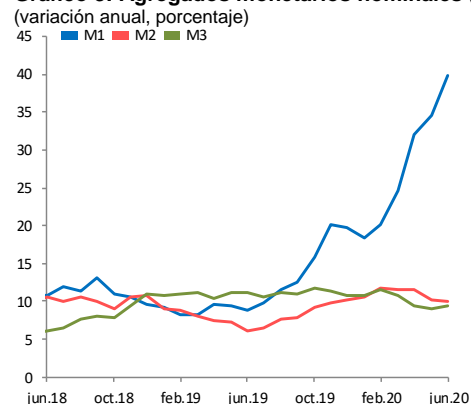
Fuente: Banco Central de Chile.

**Gráfico 2: Colocaciones nominales por tipo de deudor (2)**



Fuente: Banco Central de Chile.

**Gráfico 3: Agregados monetarios nominales (3)**



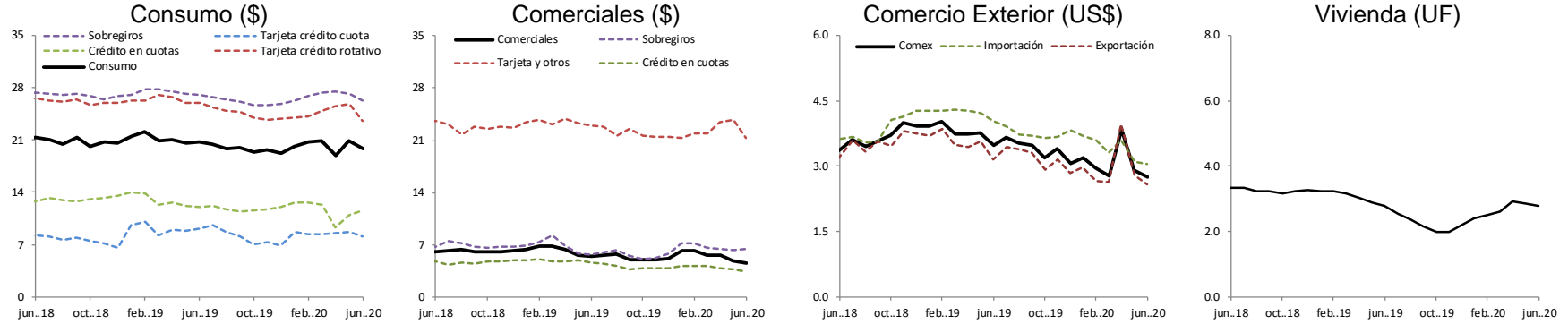
Fuente: Banco Central de Chile.

\* Considerando los desafíos que la crisis sanitaria ha impuesto sobre la recolección de datos básicos, el Banco Central de Chile ha hecho esfuerzos adicionales con sus proveedores de información para minimizar el impacto en la calidad de sus estadísticas. Por ello, de disponer de nueva información, las cifras publicadas podrían presentar revisiones excepcionales o mayores a las registradas históricamente.

## Anexo gráficos

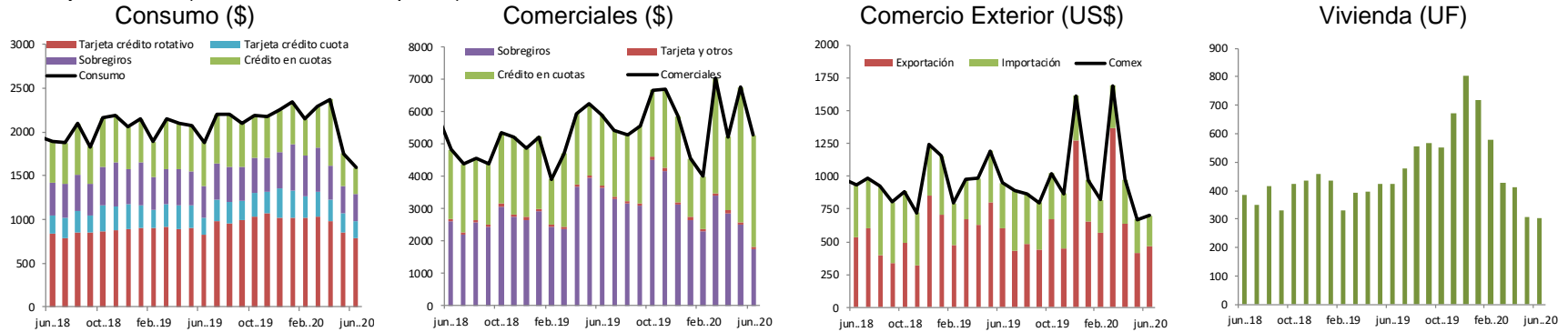
### 1.- Tasas de interés, flujos e incidencias de colocaciones por tipo de deudor (1)

Tasa de interés promedio, base anual 360 días, (porcentaje)



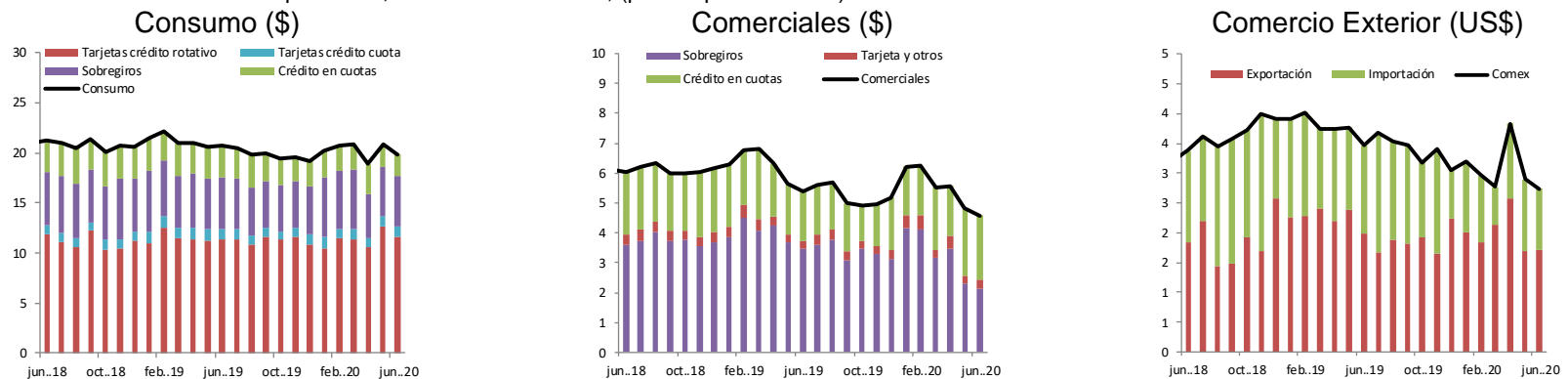
Fuente: Banco Central de Chile.

Total flujo mensual, (miles de millones de pesos)



Fuente: Banco Central de Chile.

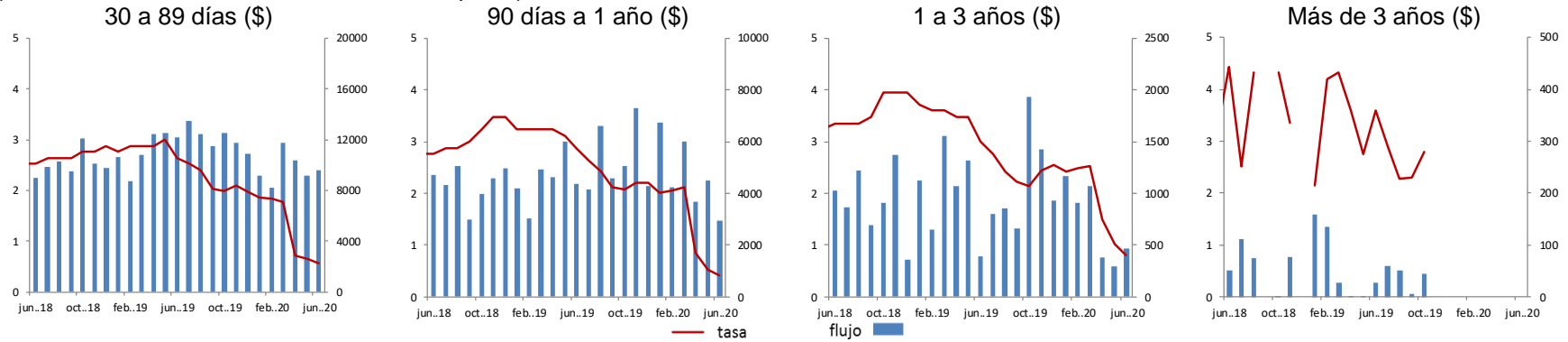
Incidencias en la tasa de interés promedio, base anual 360 días, (puntos porcentuales)



Fuente: Banco Central de Chile.

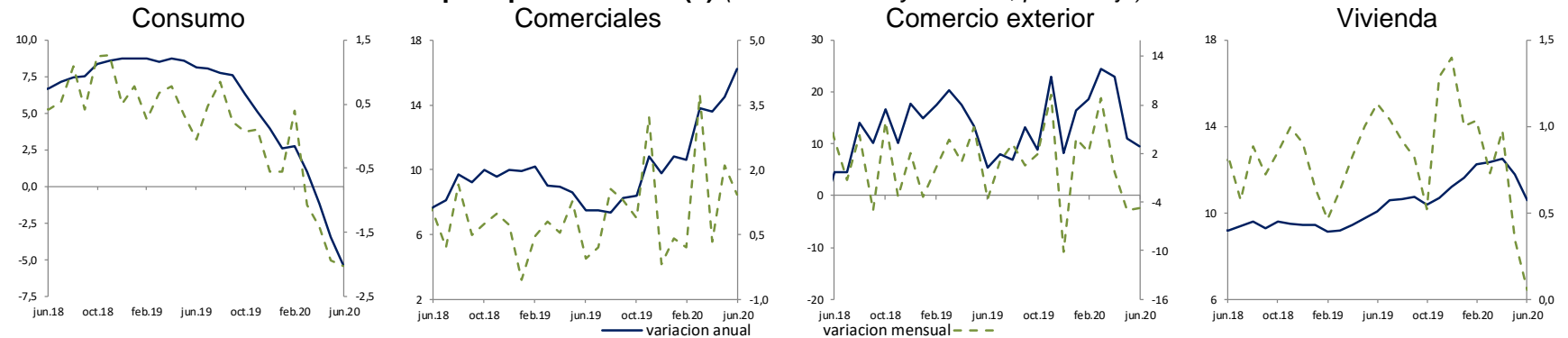
### Tasas de interés y flujos de captaciones por plazo

(tasa base anual 360 días, miles de millones de pesos)



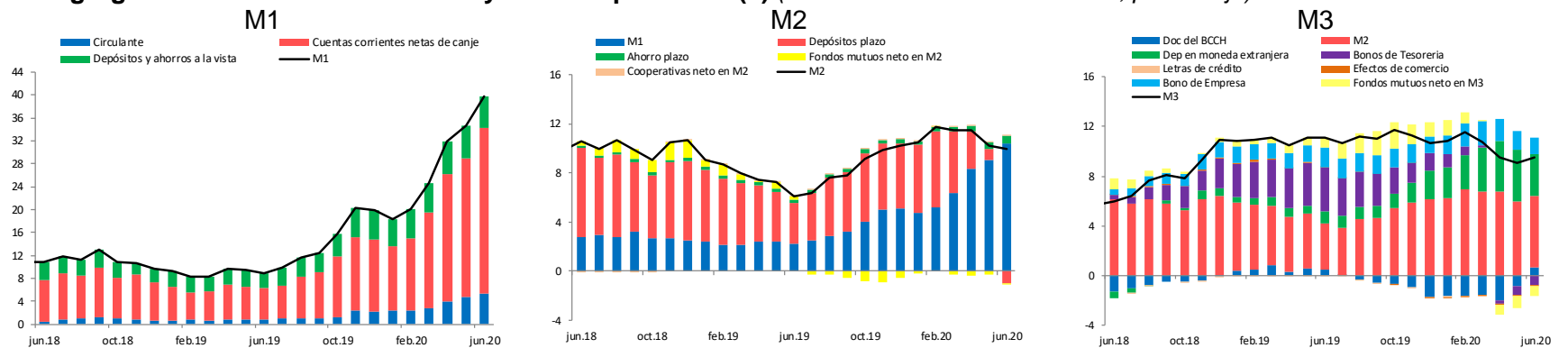
Fuente: Banco Central de Chile

### 2.- Saldos colocaciones nominales por tipo de deudor (2) (variación anual y mensual, porcentaje)



Fuente: Banco Central de Chile en base a balances individuales proporcionados por la Comisión para el Mercado Financiero.

### 3.- Agregados monetarios nominales y sus componentes (3) (incidencia en la variación anual, porcentaje)



Fuente: Banco Central de Chile.

**Notas:**

- 1) Tasas de interés: Corresponden a tasas de interés efectivas promedios ponderadas y flujos totales efectivos de las operaciones realizadas en el mes por el sistema bancario en la Región Metropolitana. Las tasas de interés nominales (\$) se expresan en base 360 días, usando la conversión de interés simple. Los gráficos de incidencias en la tasa de interés promedio por producto, corresponden a la participación relativa del flujo y tasa de una determinada operación en la tasa de interés promedio. La definición de cada concepto y el detalle de la participación de cada uno de los productos se encuentra en el documento "[Estadísticas de Tasas de Interés del Sistema Bancario](#)" de E. Arraño, P. Filippi, C. Vásquez (Serie de Estudios Económicos Estadísticos, N° 113, Banco Central de Chile, julio 2015). Los gráficos que presentan meses sin valores (discontinuidad en la serie), implica que no se registraron operaciones para ese periodo.
- 2) Colocaciones. Corresponden a los saldos en pesos chilenos del último día hábil de cada mes, obtenidos de los balances individuales de cada banco comercial. Esto es, no considera las operaciones de las filiales y sucursales en Chile y en el exterior.  
El último periodo corresponde a cifras provisionales. Más información se encuentra disponible en "[Estadísticas de colocaciones](#)" de E. Arraño y B. Velásquez (Serie de Estudios Económicos Estadísticos, N° 92, Banco Central de Chile, julio 2012).
- 3) Agregados Monetarios. Corresponden a los promedios diarios mensuales. Se construyen a partir de información de: bancos comerciales, Comisión para el Mercado Financiero, Depósito Central de Valores, Superintendencia de Pensiones y Tesorería General de la República. Los tres últimos periodos corresponden a cifras provisionales. Más información se encuentra disponible en "[Agregados Monetarios: Nuevas Definiciones](#)", de E. Arraño (Serie de Estudios Económicos Estadísticos, N°53, Banco Central de Chile, mayo 2006).