

# Informe Mensual *abril 2022*

## Estadísticas Monetarias y Financieras\*

A continuación, se presentan las principales estadísticas monetarias y financieras con datos actualizados a abril 2022. Estas corresponden a información reportada por todos los bancos del país. Las definiciones y una mayor desagregación de las series contenidas en este informe se encuentran disponibles en la [Base de Datos Estadísticos del Banco Central de Chile](#).

### Tasas de interés y flujos de colocación y captación

Tasas de interés de colocación por tipo de deudor (1): (tasas base anual 360 días)	
consumo (\$):	24.8%
comerciales (\$):	11.9%
comercio exterior (US\$):	2.4%
vivienda (UF):	4.4%

En abril, las tasas de interés de los préstamos comerciales y de consumo aumentaron a 11,9 y 24,8% (marzo: 11,2 y 23,7%), respectivamente. Por otro lado, la tasa de interés de los créditos para la vivienda y comercio exterior presentaron valores similares a los del mes previo, manteniendo valores de 4,4% para vivienda y 2,4% en comercio exterior. [Ver datos y Anexo](#)

El incremento en la tasa de interés de los créditos comerciales se debió a alzas en las tasas de los productos sobregiro y tarjeta. Al mismo tiempo, se observaron aumentos en todos los componentes de los créditos de consumo.

Por su parte, las tasas de interés de captación, en los tramos 30 a 89 días y 90 días a un año, aumentaron a 7,1 y 8,0% (marzo: 6,4 y 7,8%), respectivamente, mientras que la tasa del tramo 1 a 3 años se mantuvo en torno a 8,8%. [Ver datos y Anexo](#)

### Saldos de colocaciones nominales por tipo de deudor

Saldo de colocaciones nominales por tipo de deudor (2): (variación anual)	
consumo:	6.1%
comerciales:	11.4%
comercio exterior:	36.1%
vivienda:	13.4%
total:	12.6%

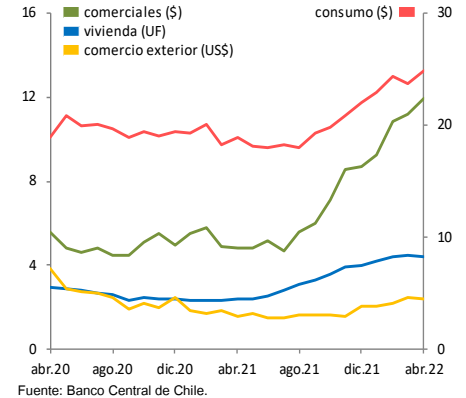
La variación anual del stock total de créditos otorgados por las empresas bancarias fue de 12,6% (marzo: 10,2%), producto de un mayor crecimiento en los préstamos comerciales, de comercio exterior; de consumo y para la vivienda, los cuales registraron variaciones anuales de 11,4; 36,1; 6,1 y 13,4% (marzo: 8,9; 21,2; 4,5 y 12,8%), respectivamente. Cabe mencionar que la depreciación del peso respecto del dólar incidió positivamente en la evolución de las colocaciones de comercio exterior y comerciales. Asimismo, el aumento de la UF influyó positivamente en la aceleración de los créditos para la vivienda y comerciales. [Ver datos y Anexo](#)

### Agregados monetarios

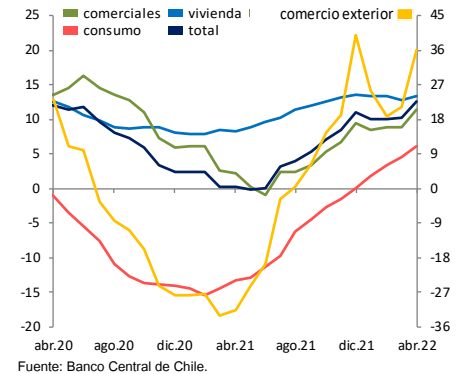
Agregados monetarios (3): (variación anual)	
M1:	2,2%
M2:	7,5%
M3:	10,5%

En abril, M1 presentó un crecimiento anual de 2,2% (marzo: 4,0%), explicado por un menor dinamismo de todos sus componentes, a excepción de cuentas corrientes de empresas. A su vez, la variación anual de M2 se mantuvo en 7,5%, debido a movimientos compensados entre la menor incidencia de M1 y el mayor crecimiento de los depósitos a plazo. Por último, M3 tuvo una variación anual de 10,5% (marzo: 11,4%), por una menor tenencia de documentos del BCCh en manos del sector privado no bancario. [Ver datos y Anexo](#)

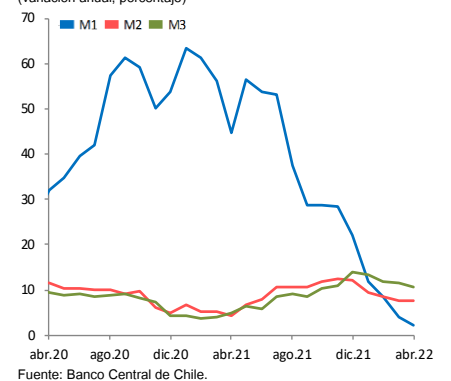
**Gráfico 1: Tasas de interés por tipo de deudor (1)**  
(tasas base anual 360 días, porcentaje)



**Gráfico 2: Colocaciones nominales por tipo de deudor (2)**  
(variación anual, porcentaje)



**Gráfico 3: Agregados monetarios nominales (3)**  
(variación anual, porcentaje)

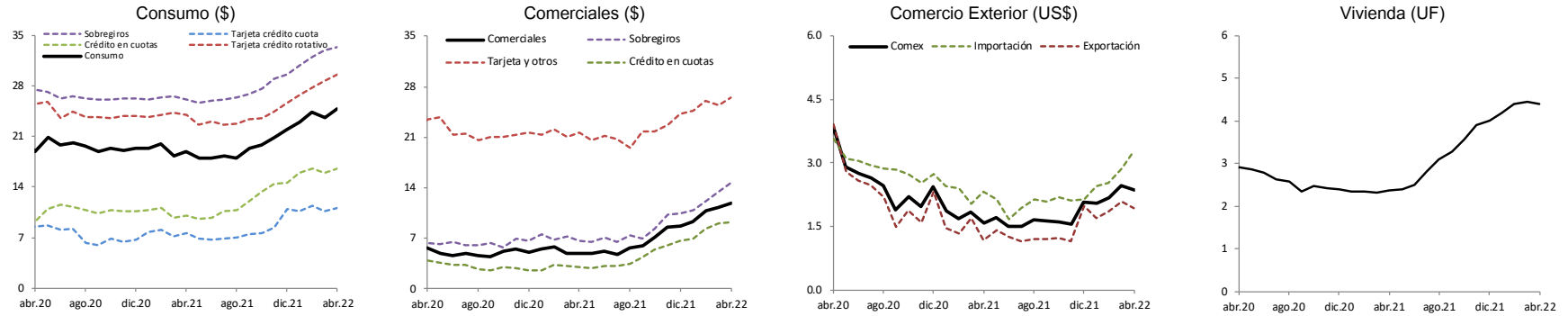


\* Considerando los desafíos que la crisis sanitaria ha impuesto sobre la recolección de datos básicos, el Banco Central de Chile ha hecho esfuerzos adicionales con sus proveedores de información para minimizar el impacto en la calidad de sus estadísticas. Por ello, de disponer de nueva información, las cifras publicadas podrían presentar revisiones excepcionales o mayores a las registradas históricamente.

Anexo: Gráficos

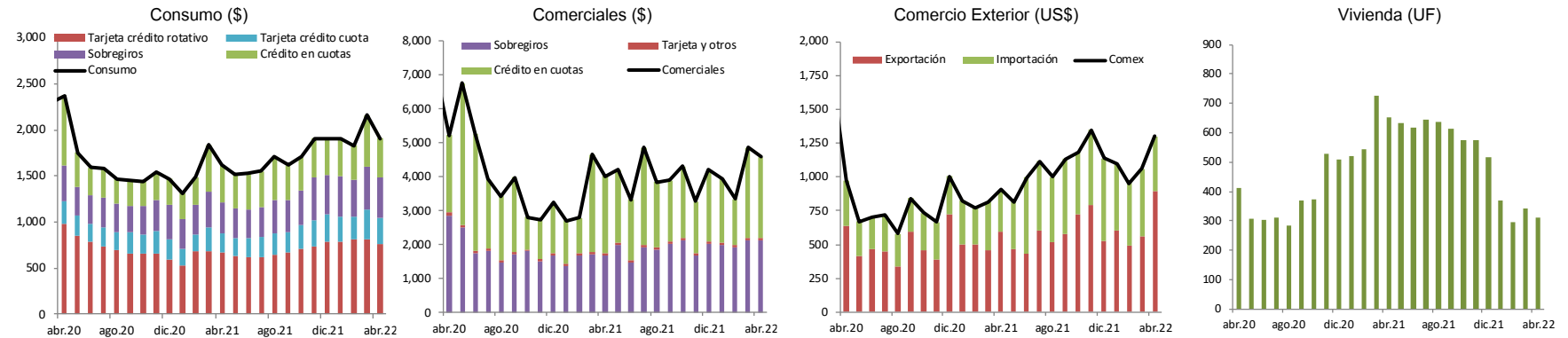
1.- Tasas de interés, flujos e incidencias de colocaciones por tipo de deudor (1)

Tasa de interés promedio, base anual 360 días, (porcentaje)



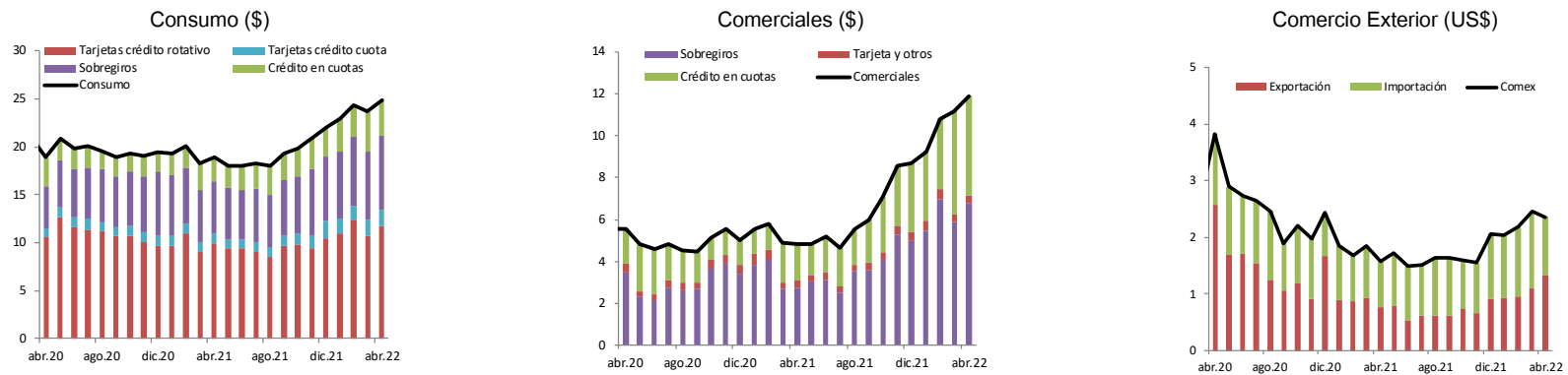
Fuente: Banco Central de Chile.

Total flujo mensual, (miles de millones de pesos)



Fuente: Banco Central de Chile.

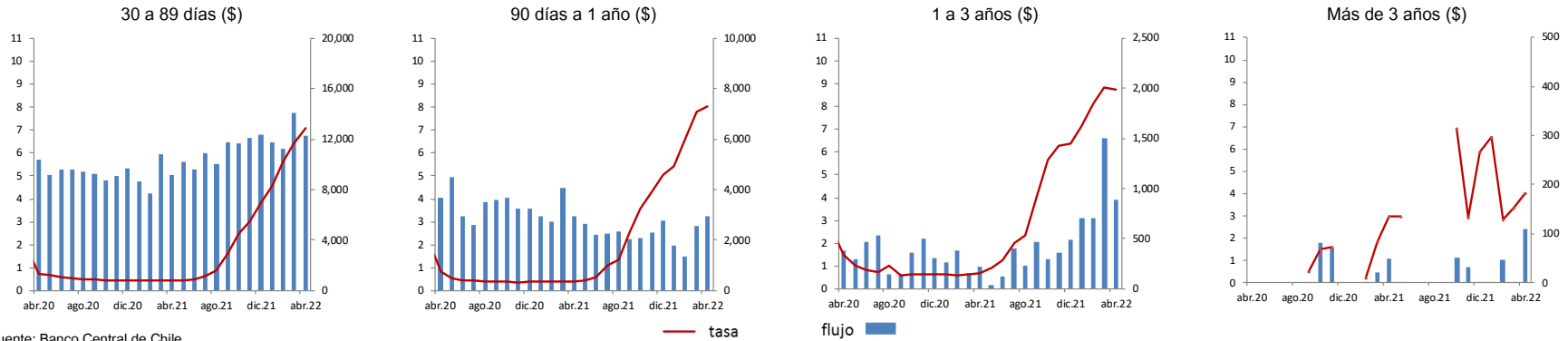
Incidencias en la tasa de interés promedio, base anual 360 días, (puntos porcentuales)



Fuente: Banco Central de Chile.

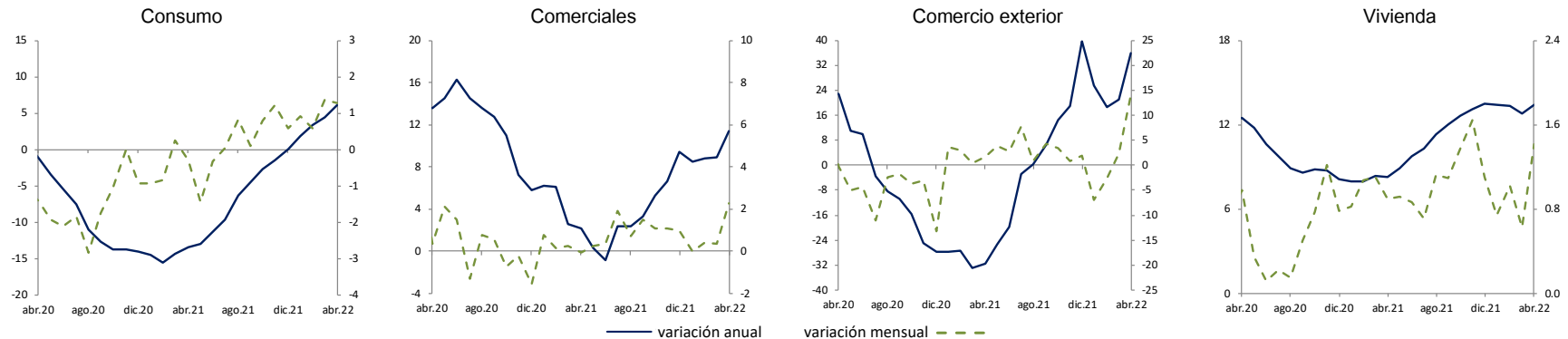
**Tasas de interés y flujos de captaciones por plazo**

(tasa base anual 360 días, miles de millones de pesos)



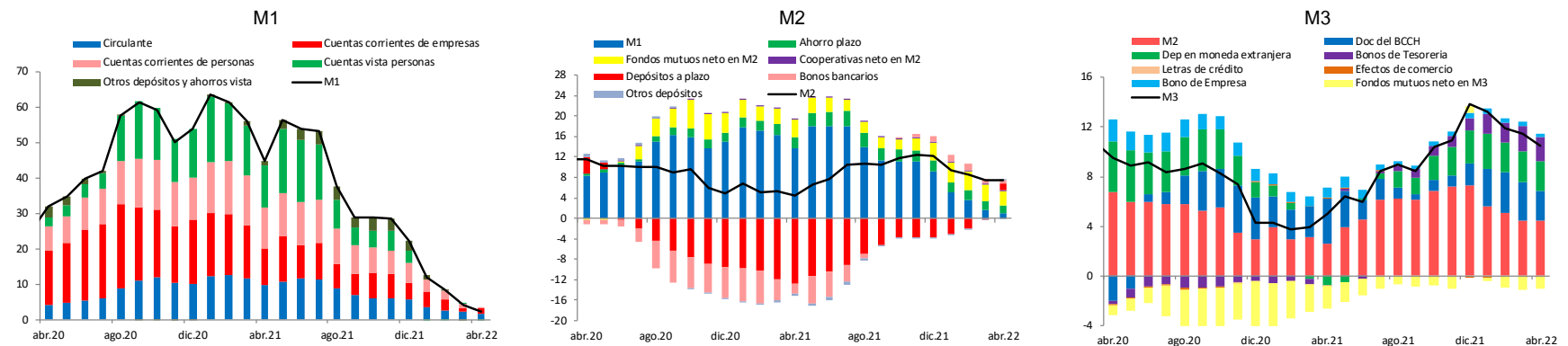
Fuente: Banco Central de Chile

**2.- Saldos colocaciones nominales por tipo de deudor (2) (variación anual y mensual, porcentaje)**



Fuente: Banco Central de Chile en base a balances individuales proporcionados por la Comisión para el Mercado Financiero.

**3.- Agregados monetarios nominales y sus componentes (3) (incidencia en la variación anual, porcentaje)**



Fuente: Banco Central de Chile.

**Notas:**

- 1) Tasas de interés: Corresponden a tasas de interés efectivas promedio ponderadas y flujos totales efectivos de las operaciones realizadas en el mes por el sistema bancario en la Región Metropolitana. Las tasas de interés nominales (\$) se expresan en base 360 días, usando la conversión de interés simple. Los gráficos de incidencias en la tasa de interés promedio por producto corresponden a la participación relativa del flujo y tasa de una determinada operación en la tasa de interés promedio. La definición de cada concepto y el detalle de la participación de cada uno de los productos se encuentra en el documento "[Estadísticas de Tasas de Interés del Sistema Bancario](#)" de E. Arraño, P. Filippi, C. Vásquez (Serie de Estudios Económicos Estadísticos, N° 113, Banco Central de Chile, julio 2015). Los gráficos que presentan meses sin valores (discontinuidad en la serie), implica que no se registraron operaciones para ese período.
- 2) Colocaciones. Corresponden a los saldos en pesos chilenos del último día hábil de cada mes, obtenidos de los balances individuales de cada banco comercial. Esto es, no considera las operaciones de las filiales y sucursales en Chile y en el exterior. El último período corresponde a cifras provisionales. Más información se encuentra disponible en "[Estadísticas de colocaciones](#)" de E. Arraño y B. Velásquez (Serie de Estudios Económicos Estadísticos, N° 92, Banco Central de Chile, julio 2012).
- 3) Agregados Monetarios. Corresponden a los promedios diarios mensuales. Se construyen a partir de información de: bancos comerciales, Comisión para el Mercado Financiero, Depósito Central de Valores, Superintendencia de Pensiones y Tesorería General de la República. Los tres últimos períodos corresponden a cifras provisionales. Más información se encuentra disponible en "[Agregados Monetarios: Nuevas Definiciones](#)", de E. Arraño (Serie de Estudios Económicos Estadísticos, N°53, Banco Central de Chile, mayo 2006).