



Informe Mensual *abril 2020*

Estadísticas Monetarias y Financieras

Introducción

A continuación, se presentan las principales estadísticas monetarias y financieras con datos actualizados a abril 2020. Estas corresponden a información reportada por todos los bancos del país. Las definiciones y una mayor desagregación de las series contenidas en este informe se encuentran disponibles en la **Base de Datos Estadísticos del Banco Central de Chile**.

Contacto: dineroybanca@bcentral.cl

Tasas de interés de colocación por tipo de deudor (1): (tasas base anual 360 días)

consumo (\$):	18,9%
comerciales (\$):	5,6%
comercio exterior (US\$):	3,8%
vivienda (UF):	2,9%

Tasas de interés y flujos de colocación y captación

En abril, las tasas para préstamos de consumo disminuyeron a 18,9% (marzo: 20,8%), mientras que las de los créditos comerciales se mantuvieron en niveles similares a los de marzo: 5,6%. Por su parte, los créditos de vivienda y comercio exterior presentaron tasas de interés mayores a las del mes previo: 2,9 y 3,8% (marzo: 2,6 y 2,8%), respectivamente. [Ver datos y Anexo](#)

La disminución de las tasas de consumo se debe a menores tasas de interés del producto crédito en cuotas. A su vez, el aumento de las tasas de interés de los créditos de comercio exterior se explica por alzas de sus dos componentes.

Las tasas de captaciones en pesos disminuyeron en todos sus tramos, en un contexto de menores flujos. De esta manera, las tasas de los plazos 30 a 89 días, 90 días a un año y uno a tres años presentaron valores de: 0,7; 0,8 y 1,5% (marzo: 1,8; 2,1 y 2,5%), respectivamente. [Ver datos y Anexo](#)

Saldos de colocaciones nominales por tipo de deudor

El crecimiento anual del stock total de colocaciones alcanzó niveles similares al mes previo: 12,4%. Los créditos comerciales presentaron un mayor dinamismo con un crecimiento de 14,3% (marzo: 13,8%), mientras que el stock de créditos de consumo cayó 0,7% (marzo: 1,0%). Por su parte, los saldos vigentes de los préstamos de vivienda y comercio exterior registraron un menor crecimiento en comparación con el mes previo: 12,1 y 22,7% (marzo: 12,4 y 24,5%), respectivamente. [Ver datos y Anexo](#)

Agregados monetarios

M1 registró un crecimiento anual de 31,8% (marzo: 24,7%), explicado por un mayor dinamismo en todos sus componentes. Por su parte, la variación de M2 fue 14,8% (marzo: 13,4%), influida por M1. Finalmente, M3 tuvo un crecimiento de 12,7% (febrero: 11,9%) incidido por positivamente por M2 y depósitos en moneda extranjera, y parcialmente compensado por documentos del Banco Central. [Ver datos y Anexo](#)

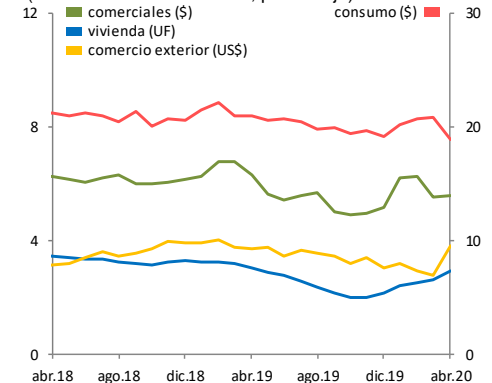
Saldo de colocaciones nominales por tipo de deudor (2): (variación anual)

consumo:	-0,7%
comerciales:	14,3%
comercio exterior:	22,7%
vivienda:	12,1%
total:	12,4%

Agregados monetarios (3) (variación anual)

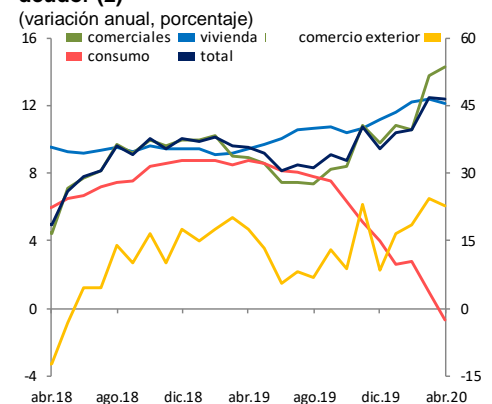
M1:	31,8%
M2:	14,8%
M3:	12,7%

Gráfico 1: Tasas de interés por tipo de deudor (1)
(tasas base anual 360 días, porcentaje)



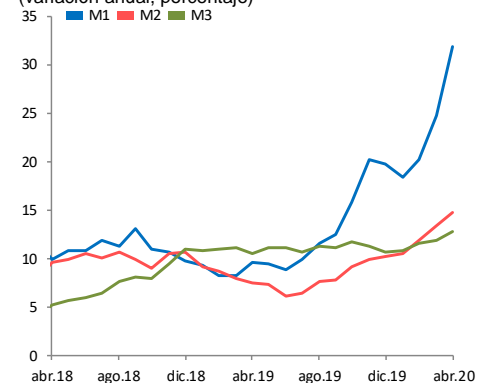
Fuente: Banco Central de Chile.

Gráfico 2: Colocaciones nominales por tipo de deudor (2)
(variación anual, porcentaje)



Fuente: Banco Central de Chile.

Gráfico 3: Agregados monetarios nominales (3)
(variación anual, porcentaje)

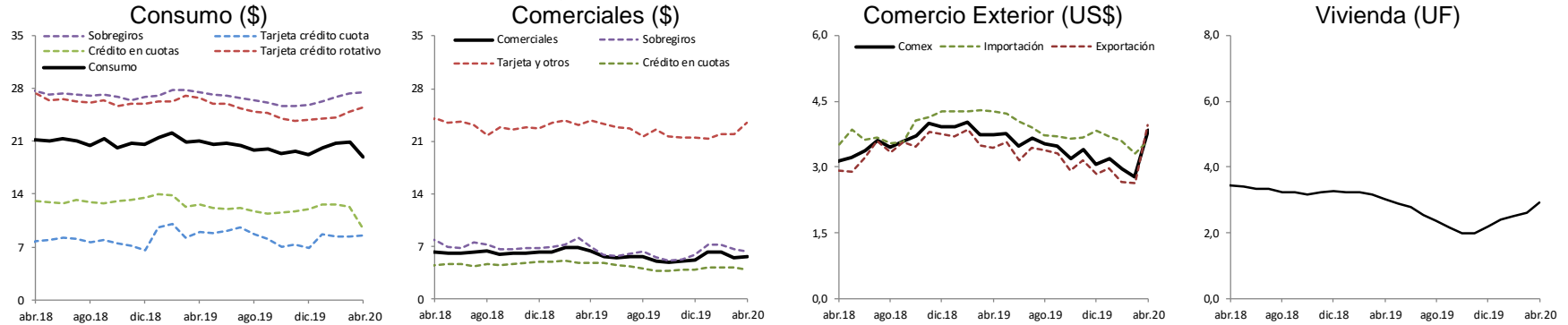


Fuente: Banco Central de Chile.

Anexo gráficos

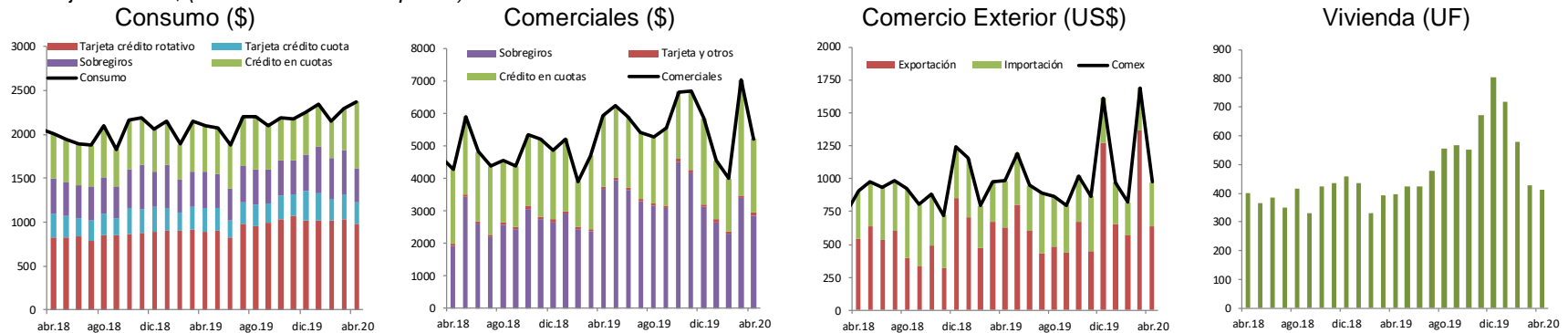
1.- Tasas de interés, flujos e incidencias de colocaciones por tipo de deudor (1)

Tasa de interés promedio, base anual 360 días, (porcentaje)



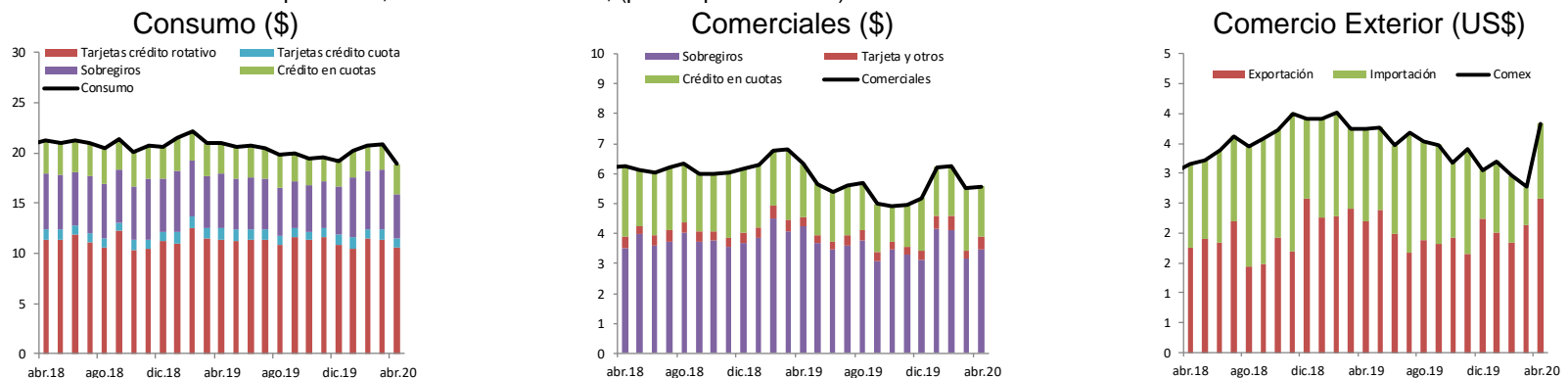
Fuente: Banco Central de Chile.

Total flujo mensual, (miles de millones de pesos)



Fuente: Banco Central de Chile.

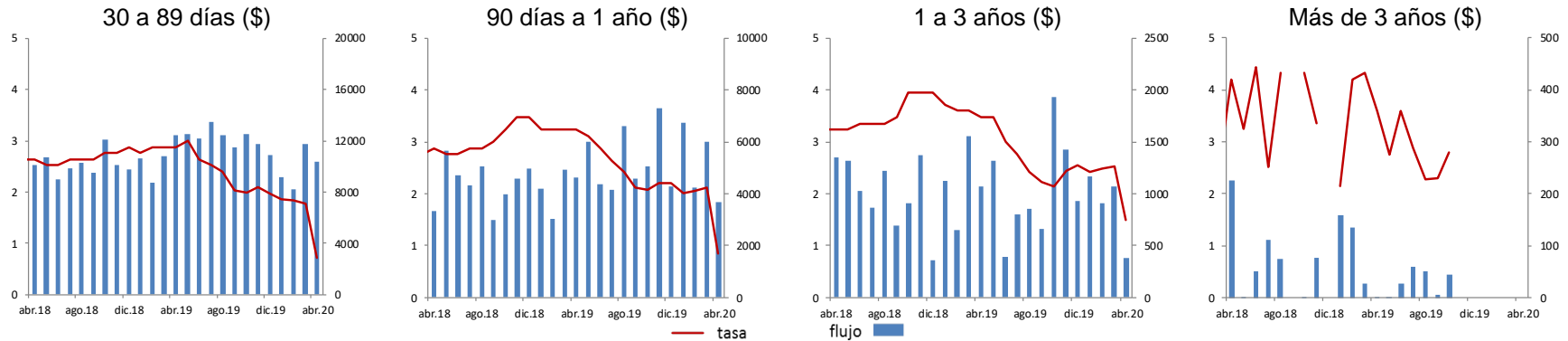
Incidencias en la tasa de interés promedio, base anual 360 días, (puntos porcentuales)



Fuente: Banco Central de Chile.

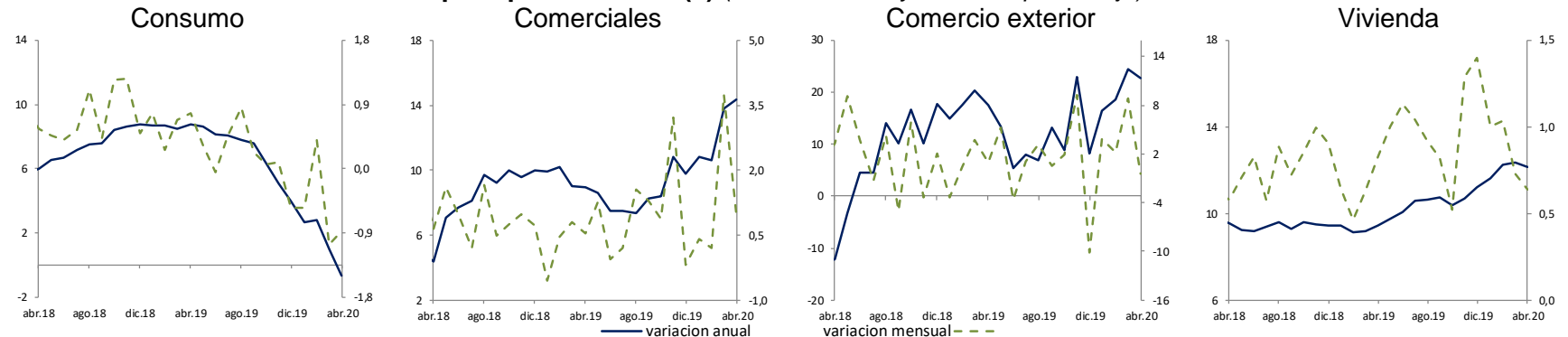
Tasas de interés y flujos de captaciones por plazo

(tasa base anual 360 días, miles de millones de pesos)



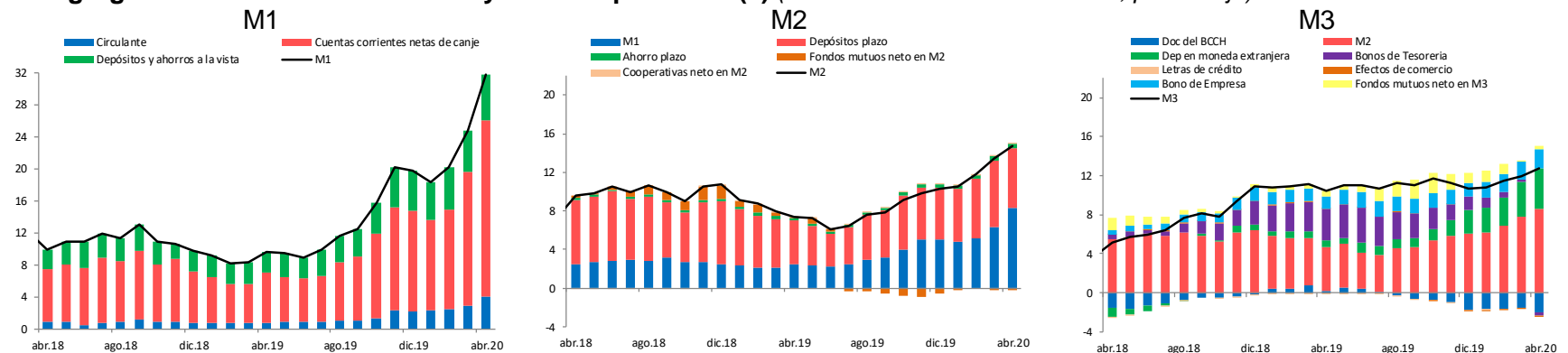
Fuente: Banco Central de Chile

2.- Saldos colocaciones nominales por tipo de deudor (2) (variación anual y mensual, porcentaje)



Fuente: Banco Central de Chile en base a balances individuales proporcionados por la Comisión para el Mercado Financiero.

3.- Agregados monetarios nominales y sus componentes (3) (incidencia en la variación anual, porcentaje)



Fuente: Banco Central de Chile.

Notas:

- 1) Tasas de interés: Corresponden a tasas de interés efectivas promedios ponderadas y flujos totales efectivos de las operaciones realizadas en el mes por el sistema bancario en la Región Metropolitana. Las tasas de interés nominales (\$) se expresan en base 360 días, usando la conversión de interés simple. Los gráficos de incidencias en la tasa de interés promedio por producto, corresponden a la participación relativa del flujo y tasa de una determinada operación en la tasa de interés promedio. La definición de cada concepto y el detalle de la participación de cada uno de los productos se encuentra en el documento "[Estadísticas de Tasas de Interés del Sistema Bancario](#)" de E. Arraño, P. Filippi, C. Vásquez (Serie de Estudios Económicos Estadísticos, N° 113, Banco Central de Chile, julio 2015). Los gráficos que presentan meses sin valores (discontinuidad en la serie), implica que no se registraron operaciones para ese periodo.
- 2) Colocaciones. Corresponden a los saldos en pesos chilenos del último día hábil de cada mes, obtenidos de los balances individuales de cada banco comercial. Esto es, no considera las operaciones de las filiales y sucursales en Chile y en el exterior.
El último periodo corresponde a cifras provisionales. Más información se encuentra disponible en "[Estadísticas de colocaciones](#)" de E. Arraño y B. Velásquez (Serie de Estudios Económicos Estadísticos, N° 92, Banco Central de Chile, julio 2012).
- 3) Agregados Monetarios. Corresponden a los promedios diarios mensuales. Se construyen a partir de información de: bancos comerciales, Superintendencia de Pensiones, Comisión para el Mercado Financiero; y de la Tesorería General de la República. Los tres últimos periodos corresponden a cifras provisionales. Más información se encuentra disponible en "[Agregados Monetarios: Nuevas Definiciones](#)", de E. Arraño (Serie de Estudios Económicos Estadísticos, N°53, Banco Central de Chile, mayo 2006).