



# Informe Mensual *febrero 2020*

## Estadísticas Monetarias y Financieras

### Introducción

A continuación, se presentan las principales estadísticas monetarias y financieras con datos actualizados a febrero 2020. Estas corresponden a información reportada por todos los bancos del país. Las definiciones y una mayor desagregación de las series contenidas en este informe se encuentran disponibles en la **Base de Datos Estadísticos del Banco Central de Chile**.

Contacto: [dineroybanca@bcentral.cl](mailto:dineroybanca@bcentral.cl)

Tasas de interés de colocación por tipo de deudor (1): (tasas base anual 360 días)	
consumo (\$):	20,7%
comerciales (\$):	6,2%
comercio exterior (US\$):	3,0%
vivienda (UF):	2,5%

### Tasas de interés y flujos de colocación y captación

En febrero, las tasas de interés de los créditos de consumo aumentaron a 20,7% (enero 20,2%), mientras que las de comercio exterior disminuyeron a 3,0% (enero 3,2%). Por su parte, los créditos de vivienda y comerciales presentaron tasas similares a las del mes anterior: 6,2 y 2,5%, respectivamente.

El aumento de las tasas de interés de consumo se explica por mayores valores en las tasas del producto sobregiros. En comercio exterior, la disminución respondió a una baja en las tasas de créditos para exportaciones.

Las tasas de captación en pesos se mantuvieron en niveles similares a los del mes previo. Así, la de 30 a 89 días se ubicó en 1,9%, la de 90 días a un año en 2,1% y la de uno a tres años en 2,5%.

### Saldos de colocaciones nominales por tipo de deudor

El crecimiento anual del stock total de colocaciones fue de 10,9% (enero: 10,4%), explicado por un mayor dinamismo de todos sus componentes. En efecto, los préstamos comerciales, de comercio exterior, de vivienda y de consumo crecieron: 11,1; 18,2; 12,3 y 2,8% (enero: 10,9; 16,3; 11,6 y 2,6%), respectivamente. En particular, el alza de los créditos comerciales y de comercio exterior estuvo incida por la depreciación del peso respecto del dólar.

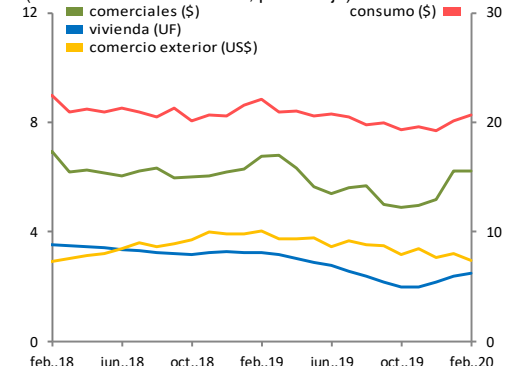
Saldos de colocaciones nominales por tipo de deudor (2): (variación anual)	
consumo:	2,8%
comerciales:	11,1%
comercio exterior:	18,2%
vivienda:	12,3%
total:	10,9%

### Agregados monetarios

M1 registró un crecimiento anual de 20,2% (enero: 18,3%), determinado principalmente por mayores saldos mantenidos en cuentas corrientes. Por su parte, la variación de M2 fue 11,4% (enero: 10,5%), explicada tanto por la mayor tenencia de depósitos a plazo por parte de los privados como por la incidencia de M1. Finalmente, M3 tuvo un crecimiento de 11,7% (enero: 10,8%), incido por M2 y los depósitos en moneda extranjera.

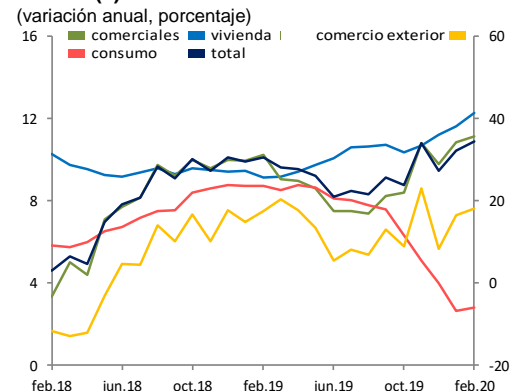
Agregados monetarios (3) (variación anual)	
M1:	20,2%
M2:	11,5%
M3:	11,7%

**Gráfico 1: Tasas de interés por tipo de deudor (1)**  
(tasas base anual 360 días, porcentaje)



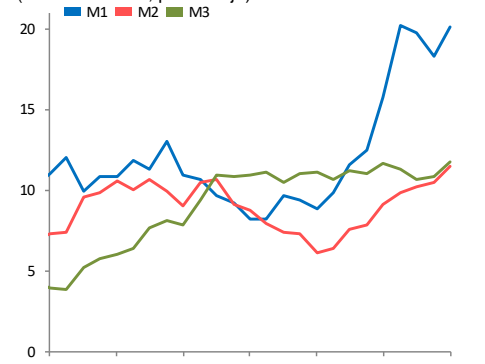
Fuente: Banco Central de Chile.

**Gráfico 2: Colocaciones nominales por tipo de deudor (2)**  
(variación anual, porcentaje)



Fuente: Banco Central de Chile.

**Gráfico 3: Agregados monetarios nominales (3)**  
(variación anual, porcentaje)

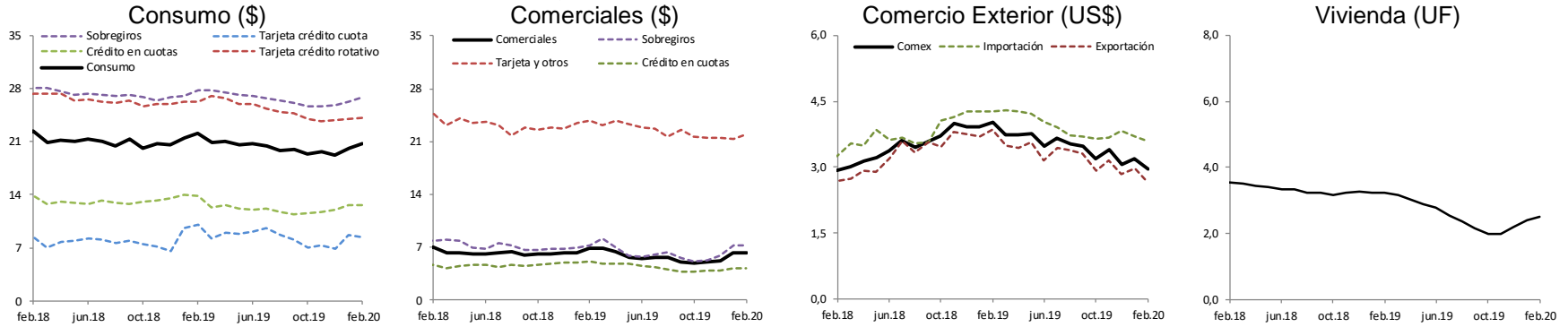


Fuente: Banco Central de Chile.

## Anexo gráficos

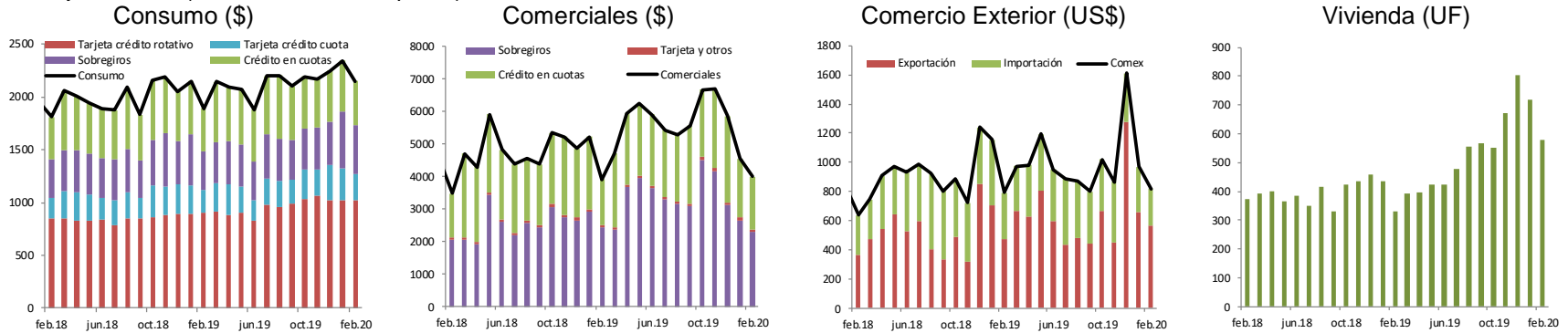
### 1.- Tasas de interés, flujos e incidencias de colocaciones por tipo de deudor (1)

Tasa de interés promedio, base anual 360 días, (porcentaje)



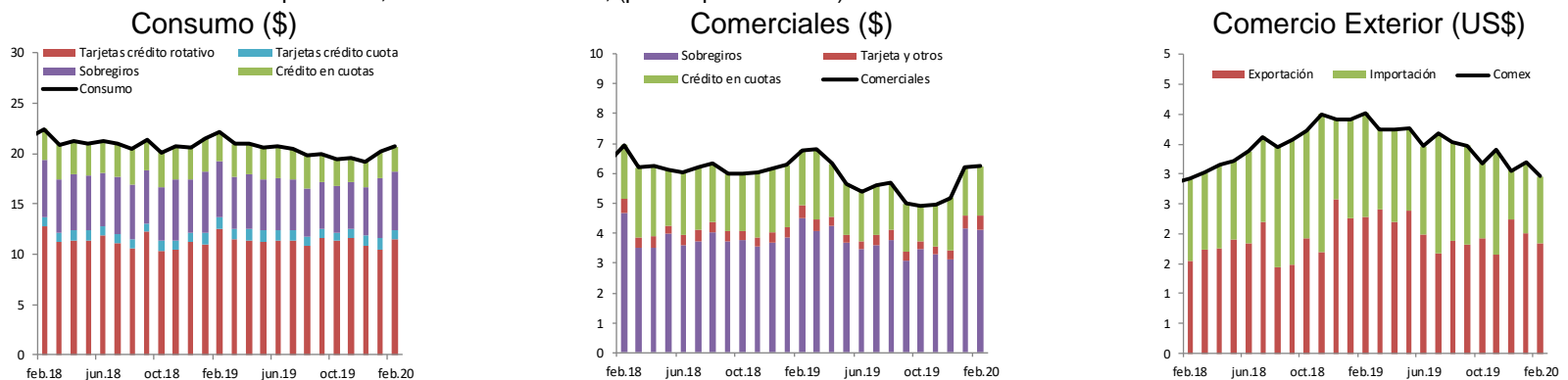
Fuente: Banco Central de Chile.

Total flujo mensual, (miles de millones de pesos)



Fuente: Banco Central de Chile.

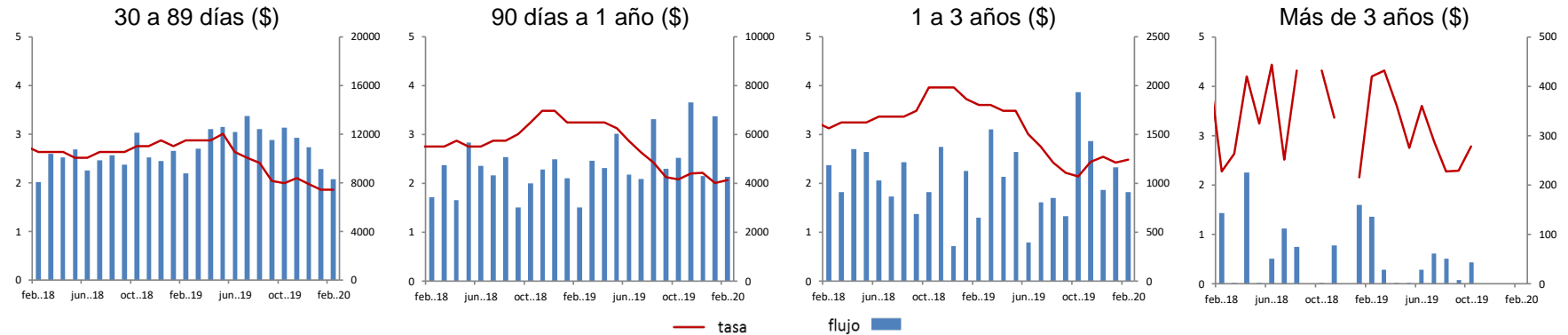
Incidencias en la tasa de interés promedio, base anual 360 días, (puntos porcentuales)



Fuente: Banco Central de Chile.

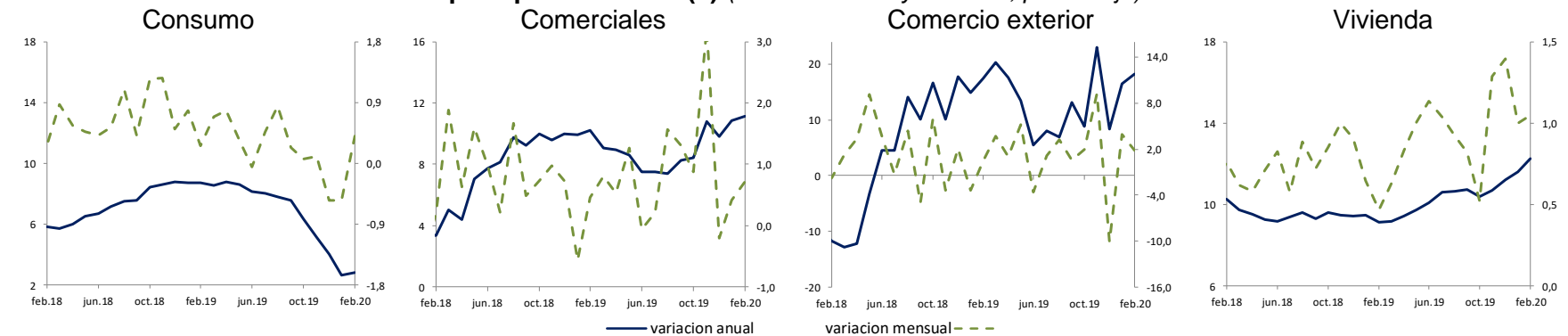
### Tasas de interés y flujos de captaciones por plazo

(tasa base anual 360 días, miles de millones de pesos)



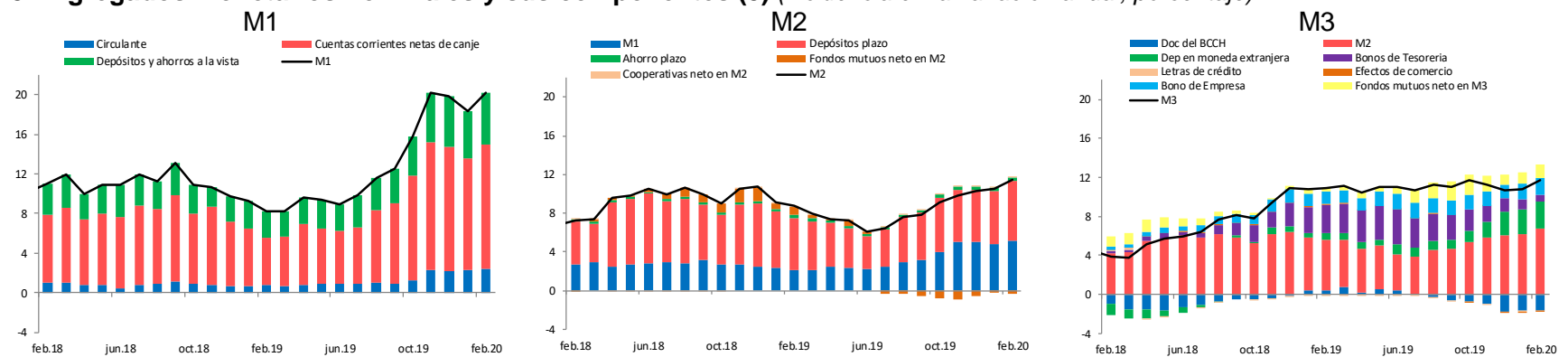
Fuente: Banco Central de Chile

### 2.- Saldos colocaciones nominales por tipo de deudor (2) (variación anual y mensual, porcentaje)



Fuente: Banco Central de Chile en base a balances individuales reportados por la Superintendencia de Bancos e Instituciones Financieras.

### 3.- Agregados monetarios nominales y sus componentes (3) (incidencia en la variación anual, porcentaje)



Fuente: Banco Central de Chile.

**Notas:**

- 1) Tasas de interés: Corresponden a tasas de interés efectivas promedios ponderadas y flujos totales efectivos de las operaciones realizadas en el mes por el sistema bancario en la Región Metropolitana. Las tasas de interés nominales (\$) se expresan en base 360 días, usando la conversión de interés simple. Los gráficos de incidencias en la tasa de interés promedio por producto, corresponden a la participación relativa del flujo y tasa de una determinada operación en la tasa de interés promedio. La definición de cada concepto y el detalle de la participación de cada uno de los productos se encuentra en el documento "[Estadísticas de Tasas de Interés del Sistema Bancario](#)" de E. Arraño, P. Filippi, C. Vásquez (Serie de Estudios Económicos Estadísticos, N° 113, Banco Central de Chile, julio 2015). Los gráficos que presentan meses sin valores (discontinuidad en la serie), implica que no se registraron operaciones para ese periodo.
- 2) Colocaciones. Corresponden a los saldos en pesos chilenos del último día hábil de cada mes, obtenidos de los balances individuales de cada banco comercial. Esto es, no considera las operaciones de las filiales y sucursales en Chile y en el exterior.  
El último periodo corresponde a cifras provisionales. Más información se encuentra disponible en "[Estadísticas de colocaciones](#)" de E. Arraño y B. Velásquez (Serie de Estudios Económicos Estadísticos, N° 92, Banco Central de Chile, julio 2012).
- 3) Agregados Monetarios. Corresponden a los promedios diarios mensuales. Se construyen a partir de información de: bancos comerciales, Superintendencia de Pensiones, Comisión para el Mercado Financiero; y de la Tesorería General de la República. Los tres últimos periodos corresponden a cifras provisionales. Más información se encuentra disponible en "[Agregados Monetarios: Nuevas Definiciones](#)", de E. Arraño (Serie de Estudios Económicos Estadísticos, N°53, Banco Central de Chile, mayo 2006).