

Informe Mensual *enero 2022*

Estadísticas Monetarias y Financieras*

A continuación, se presentan las principales estadísticas monetarias y financieras con datos actualizados a enero 2022. Estas corresponden a información reportada por todos los bancos del país. Las definiciones y una mayor desagregación de las series contenidas en este informe se encuentran disponibles en la **Base de Datos Estadísticos del Banco Central de Chile**.

Tasas de interés y flujos de colocación y captación

Tasas de interés de colocación por tipo de deudor (1):
(tasas base anual 360 días)

consumo (\$):	23.0%
comerciales (\$):	9.3%
comercio exterior (US\$):	2.0%
vivienda (UF):	4.2%

En enero de 2022, entró en vigencia el nuevo Compendio de Normas Contables para Bancos de la Comisión para el Mercado Financiero, el cual se utiliza para la elaboración de las Estadísticas Monetarias y Financieras.

En el primer mes del año, las tasas de interés de los préstamos comerciales, de consumo y para la vivienda aumentaron a 9,3; 23,0 y 4,2% (diciembre: 8,7; 22,0 y 4,0%), respectivamente. Por su parte, la tasa de los créditos de comercio exterior se mantuvo en torno a 2,0%.

Los incrementos de las tasas de interés de los préstamos comerciales y de consumo se observaron en todos sus componentes, con excepción del producto cuota-tarjeta de consumo.

Por su parte, las tasas de interés de captación en pesos registraron alzas en todos sus plazos, situándose en valores de 4,6; 5,4 y 7,1% para los tramos de 30 a 89 días, 90 días a un año y uno a tres años (diciembre: 3,9; 5,1 y 6,4%), respectivamente.

Saldos de colocaciones nominales por tipo de deudor

La variación anual del stock total de colocaciones fue de 10,0% en enero (diciembre: 11,0%), producto de un menor dinamismo de los préstamos comerciales y de comercio exterior, que registraron variaciones anuales de 8,3 y 25,6% (diciembre: 9,4 y 40,0%), respectivamente. Por su parte, el crecimiento de los créditos para la vivienda se mantuvo en torno a 13,5% anual, mientras que la cartera de consumo retornó a tasas de crecimiento positivas, alcanzando una variación anual de 1,9% (diciembre: 0,0%). Cabe mencionar que la apreciación del peso respecto del dólar incidió negativamente en la evolución de las colocaciones de comercio exterior y comerciales. Adicionalmente, estas últimas se ven incididas positivamente, aunque en menor magnitud, debido al cambio contable mencionado al inicio de este informe.

Agregados monetarios

En enero, M1 presentó un crecimiento anual de 11,9% (diciembre: 22,2%), explicado por un menor dinamismo de todos sus componentes, principalmente depósitos y ahorros a la vista. A su vez, la variación anual de M2 fue de 9,8% (diciembre: 12,2%), debido a la menor incidencia de M1. Por último, el crecimiento de M3 se mantuvo en torno a 14%, donde un mayor dinamismo de los documentos del Banco Central en manos del sector privado no bancario compensó la menor incidencia de M2.

Saldo de colocaciones nominales por tipo de deudor (2):
(variación anual)

consumo:	1.9%
comerciales:	8.3%
comercio exterior:	25.6%
vivienda:	13.4%
total:	10.0%

Agregados monetarios (3)
(variación anual)

M1:	11.9%
M2:	9.8%
M3:	13.6%

Gráfico 1: Tasas de interés por tipo de deudor (1)

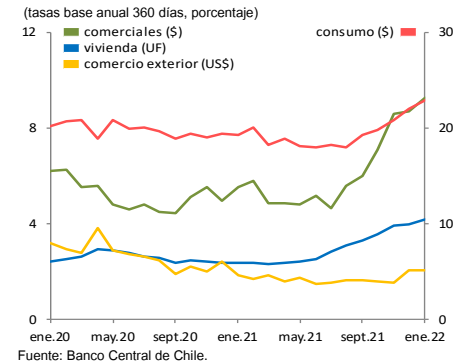


Gráfico 2: Colocaciones nominales por tipo de deudor (2)

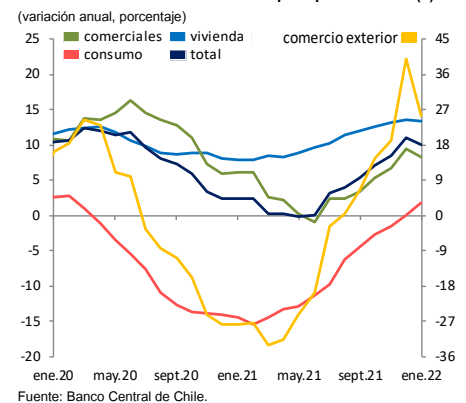
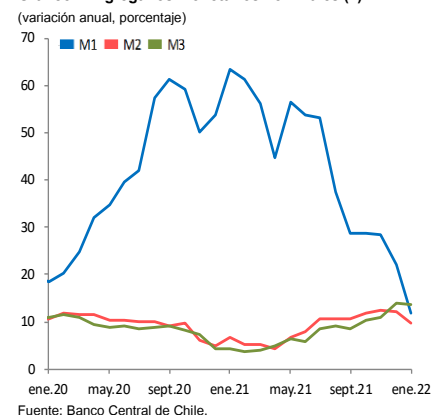


Gráfico 3: Agregados monetarios nominales (3)

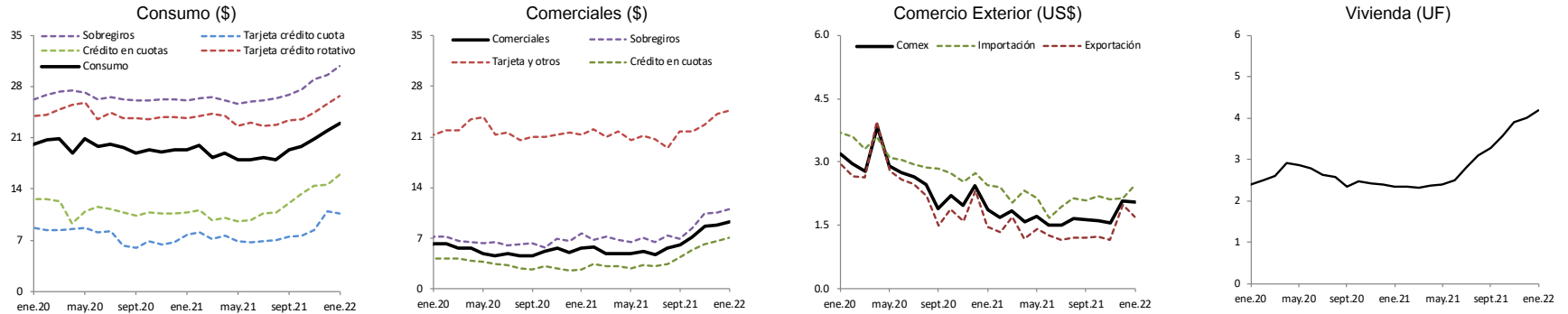


* Considerando los desafíos que la crisis sanitaria ha impuesto sobre la recolección de datos básicos, el Banco Central de Chile ha hecho esfuerzos adicionales con sus proveedores de información para minimizar el impacto en la calidad de sus estadísticas. Por ello, de disponer de nueva información, las cifras publicadas podrían presentar revisiones excepcionales o mayores a las registradas históricamente.

Anexo: Gráficos

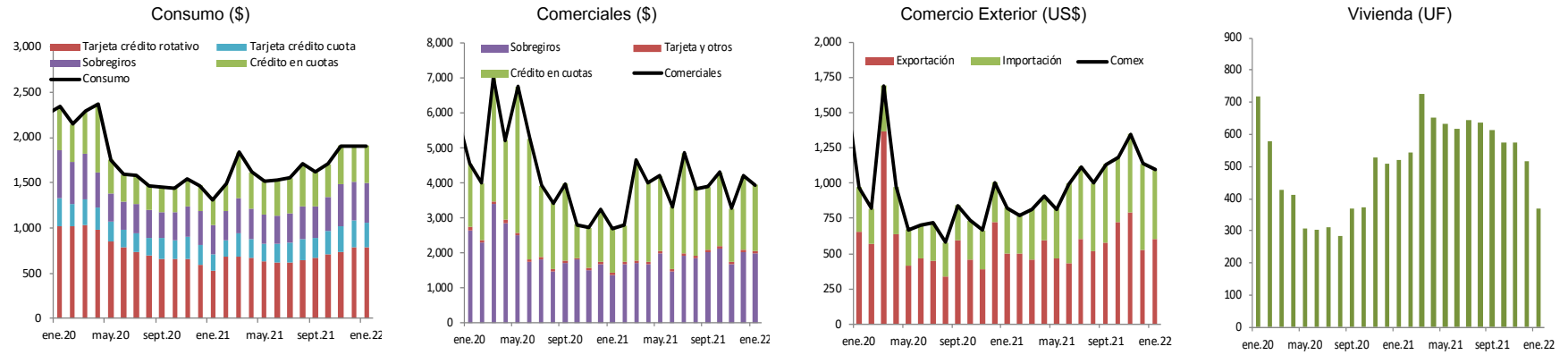
1.- Tasas de interés, flujos e incidencias de colocaciones por tipo de deudor (1)

Tasa de interés promedio, base anual 360 días, (porcentaje)



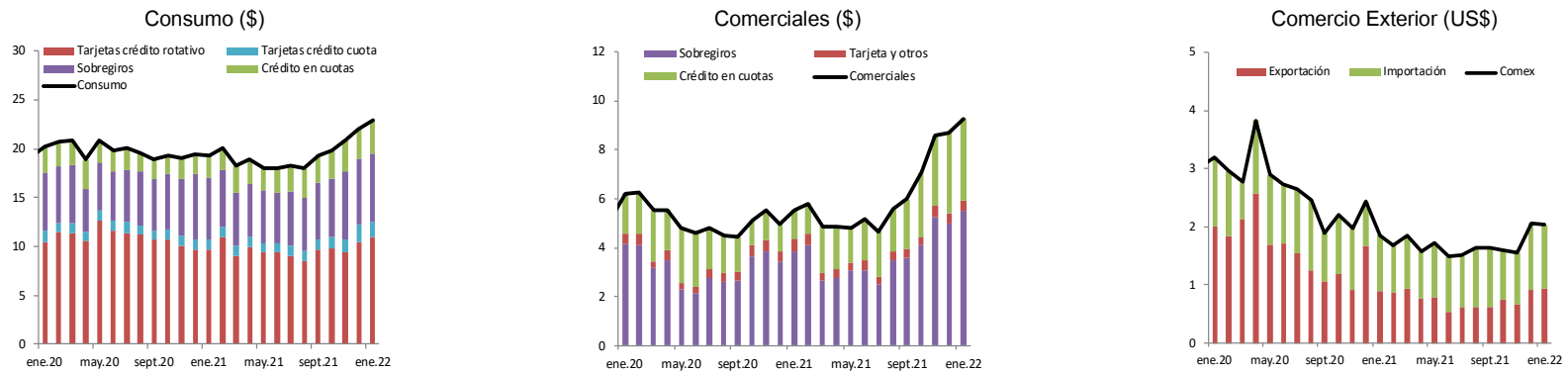
Fuente: Banco Central de Chile.

Total flujo mensual, (miles de millones de pesos)



Fuente: Banco Central de Chile.

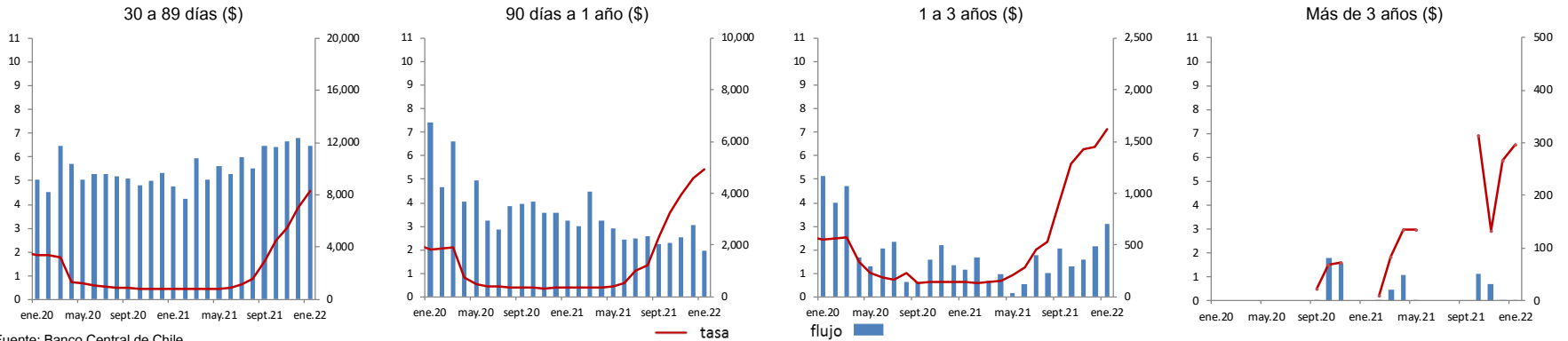
Incidencias en la tasa de interés promedio, base anual 360 días, (puntos porcentuales)



Fuente: Banco Central de Chile.

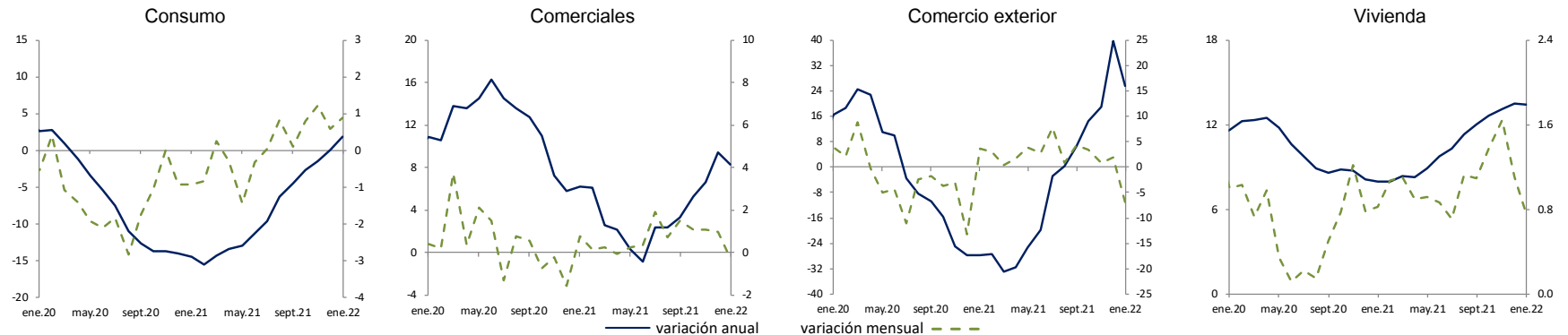
Tasas de interés y flujos de captaciones por plazo

(tasa base anual 360 días, miles de millones de pesos)



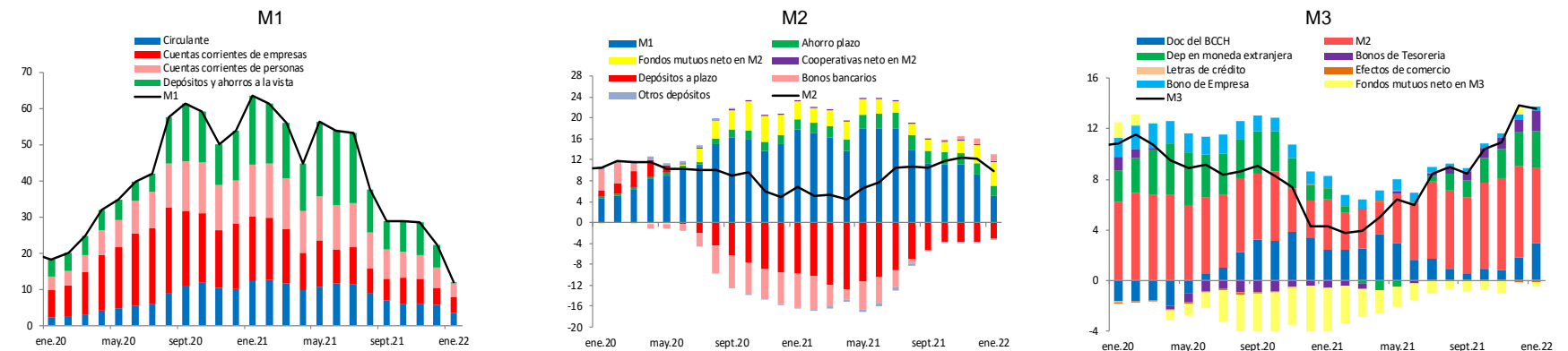
Fuente: Banco Central de Chile

2.- Saldos colocaciones nominales por tipo de deudor (2) (variación anual y mensual, porcentaje)



Fuente: Banco Central de Chile en base a balances individuales proporcionados por la Comisión para el Mercado Financiero.

3.- Agregados monetarios nominales y sus componentes (3) (incidencia en la variación anual, porcentaje)



Fuente: Banco Central de Chile.

Notas:

- 1) Tasas de interés: Corresponden a tasas de interés efectivas promedio ponderadas y flujos totales efectivos de las operaciones realizadas en el mes por el sistema bancario en la Región Metropolitana. Las tasas de interés nominales (\$) se expresan en base 360 días, usando la conversión de interés simple. Los gráficos de incidencias en la tasa de interés promedio por producto corresponden a la participación relativa del flujo y tasa de una determinada operación en la tasa de interés promedio. La definición de cada concepto y el detalle de la participación de cada uno de los productos se encuentra en el documento "[Estadísticas de Tasas de Interés del Sistema Bancario](#)" de E. Arraño, P. Filippi, C. Vásquez (Serie de Estudios Económicos Estadísticos, N° 113, Banco Central de Chile, julio 2015). Los gráficos que presentan meses sin valores (discontinuidad en la serie), implica que no se registraron operaciones para ese período.
- 2) Colocaciones. Corresponden a los saldos en pesos chilenos del último día hábil de cada mes, obtenidos de los balances individuales de cada banco comercial. Esto es, no considera las operaciones de las filiales y sucursales en Chile y en el exterior. El último período corresponde a cifras provisionales. Más información se encuentra disponible en "[Estadísticas de colocaciones](#)" de E. Arraño y B. Velásquez (Serie de Estudios Económicos Estadísticos, N° 92, Banco Central de Chile, julio 2012).
- 3) Agregados Monetarios. Corresponden a los promedios diarios mensuales. Se construyen a partir de información de: bancos comerciales, Comisión para el Mercado Financiero, Depósito Central de Valores, Superintendencia de Pensiones y Tesorería General de la República. Los tres últimos períodos corresponden a cifras provisionales. Más información se encuentra disponible en "[Agregados Monetarios: Nuevas Definiciones](#)", de E. Arraño (Serie de Estudios Económicos Estadísticos, N°53, Banco Central de Chile, mayo 2006).