



Estadísticas del Mercado de Valores de Renta Fija e Intermediación Financiera. Resultados al cierre del tercer trimestre de 2020

A continuación, se presentan los principales resultados del mercado de valores. Estas estadísticas comprenden el stock de emisiones en el mercado local, y de empresas chilenas y del Gobierno en el exterior, de instrumentos de renta fija e intermediación financiera (incluidos depósitos a plazo), y su evolución en términos de plazos, emisores y tenedores. Las definiciones¹ y una mayor desagregación de las series contenidas en este informe se encuentran disponibles en la Base de Datos Estadísticos del Banco Central de Chile. Contacto: cuentasnacionales@bcentral.cl

Resumen

Al cierre del tercer trimestre de 2020, el stock de títulos de deuda local y emitida por emisores chilenos en el exterior se situó en 245.447 miles de millones de pesos (mm\$) equivalente a 124,6% del PIB (gráfico 1).

El stock local de instrumentos de renta fija e intermediación financiera alcanzó mm\$180.632, correspondiente a 73,6% del total, menor en mm\$7.108 al cierre del segundo trimestre. Este resultado estuvo explicado por el menor monto de depósitos a plazo fijo, compensado parcialmente por la emisión de PDBC del Banco Central.

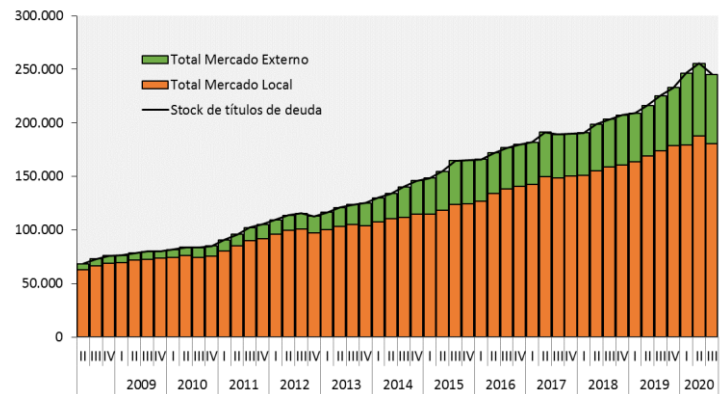
Por su parte, el stock vigente en el mercado externo se situó en mm\$64.815, equivalente a 26,4% del total, menor en mm\$3.085 al del periodo previo. En el exterior, destacó el pago de bonos de Gobierno y Bancos. Adicionalmente, el valor de los instrumentos denominados en moneda extranjera se redujo por la apreciación del peso con respecto al dólar y al euro (gráfico 2).

Las obligaciones de corto plazo residual, en tanto, ascendieron a mm\$72.884, incluyendo PDBC y depósitos a plazo. Al considerar sólo instrumentos de renta fija, el saldo de estas obligaciones fue de mm\$15.824 (8,4% del stock total), correspondiente principalmente a bonos del Gobierno, pagaderos en el año 2021.

Desde la perspectiva de los tenedores, el menor tamaño del stock de títulos de deuda en el mercado local se reflejó en las tenencias de los principales inversionistas institucionales. Los Fondos de pensiones presentaron la mayor desinversión debido al primer retiro del 10%. Los Bancos disminuyeron mayormente su cartera de depósitos a plazo, mientras los Inversionistas extranjeros redujeron sus tenencias por vencimientos de títulos chilenos en el exterior y su menor valorización en pesos. En contraposición, el Banco Central aumentó sus compras de instrumentos locales, en línea con la implementación de las medidas de liquidez.

Gráfico 1

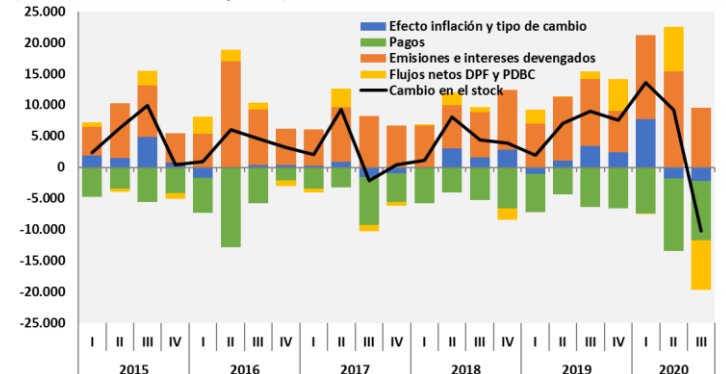
Stock de valores emitidos según mercado de emisión (Miles de millones de pesos)



Fuente: Banco Central de Chile.

Gráfico 2

Flujos de títulos de deuda (Miles de millones de pesos)



Fuente: Banco Central de Chile.

¹ Nota técnica disponible en: [Estadísticas del Mercado de Valores en Chile. Fuentes de información y metodología.](#)

Principales resultados

Stock y operaciones financieras²

El stock de títulos de deuda disminuyó en el trimestre, totalizando mm\$245.447 al cierre de septiembre. Este resultado se debió al menor stock de depósitos a plazo, y al vencimiento de bonos soberanos y bancarios (gráfico 3).

En efecto, los Bancos registraron vencimientos de DPF por mm\$10.214 y de bonos³ por mm\$1.452 en el periodo. De estos últimos, mm\$985 corresponden a instrumentos transados en el mercado local y mm\$467 en el mercado externo (gráfico 4).

Por su parte, las emisiones totales netas de Gobierno durante el trimestre totalizaron mm\$948. Según mercado, se registraron emisiones en el país por mm\$1.875, y vencimientos de obligaciones en el exterior por mm\$928 (gráfico 5).

Las Empresas no financieras tuvieron una emisión neta de mm\$878, de los cuales mm\$414 se transaron en el mercado local y mm\$464 en el mercado externo.

Finalmente, el Banco Central colocó PDBC en el mercado local, registrando un flujo neto de mm\$2.205. En contraste, en bonos -vencimientos y recompras- retiró deuda por mm\$476, como parte de las medidas adoptadas para mantener la liquidez en el sistema financiero.

Corto plazo residual y servicio de la deuda⁴

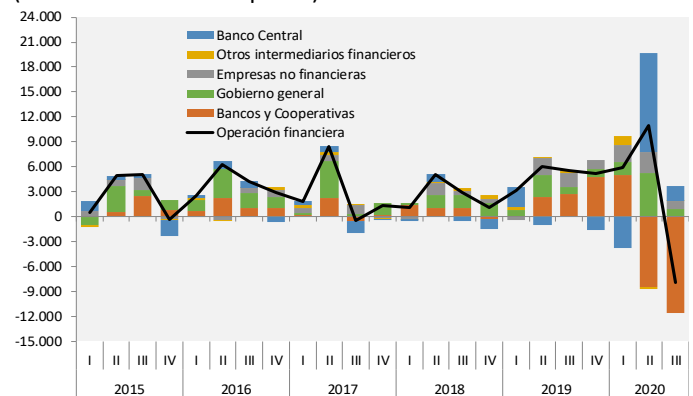
Al cierre del segundo trimestre, las obligaciones por bonos de corto plazo residual sumaron mm\$15.824, equivalente a 8,4% del stock total de bonos. En el mercado local alcanzaron mm\$11.887, principalmente por bonos del Gobierno, pagaderos en el año 2021. Por su parte, en el mercado externo, estos compromisos totalizaron mm\$3.937 correspondientes a obligaciones de Bancos y de Sociedades anónimas.

En el servicio de la deuda, los compromisos a un año en el mercado local sumaron mm\$14.723, principalmente de Gobierno y Bancos. En tanto, en el horizonte de entre uno y tres años, se anticipan pagos por mm\$23.067, destacando también las obligaciones de Bancos y Gobierno. Por su parte, los compromisos proyectados a más de cinco años totalizaron mm\$95.349, representando 60,2% de los pagos locales (gráfico 6).

² Operación financiera corresponde a nuevas emisiones, más el devengo de intereses y menos los pagos efectuados en el periodo.

Gráfico 3

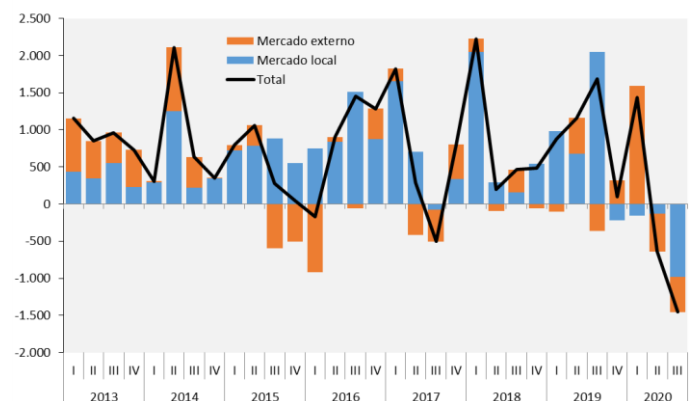
Operación financiera de renta fija según emisores (Miles de millones de pesos)



Fuente: Banco Central de Chile.

Gráfico 4

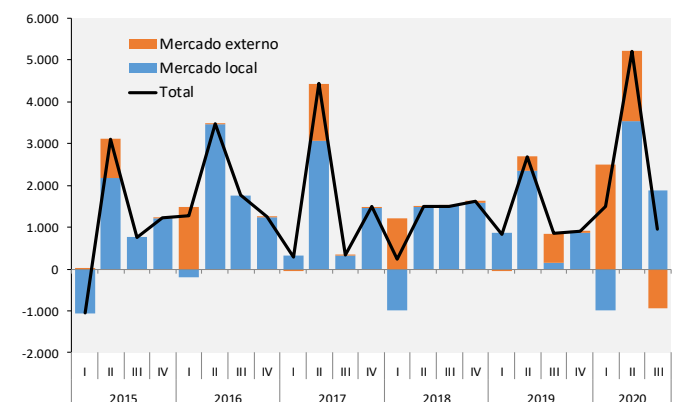
Operación financiera de Bancos y Cooperativas (Miles de millones de pesos)



Fuente: Banco Central de Chile.

Gráfico 5

Operación financiera de Gobierno general (Miles de millones de pesos)



Fuente: Banco Central de Chile.

³ Considera emisiones, intereses devengados y pagos del periodo.

⁴ En el análisis no se incluye vencimientos de Depósitos a plazos ni PDBC.

En el mercado externo, los pagos esperados a tres años alcanzan a mm\$17.278, mayormente provenientes de bonos bancarios y corporativos. En el tramo de mayor plazo, el servicio de la deuda se prevé en mm\$76.864.

Tenedores de títulos

Los Fondos de pensiones disminuyeron su participación en el mercado de renta fija chilena de 28,7 a 27,8% del stock total, cerrando en mm\$68.125 (gráfico 7). Este resultado se explicó por el retiro del 10% de las cuentas individuales, para lo cual se liquidaron depósitos a plazo fijo, bonos bancarios y bonos de gobierno (gráfico 8).

Las tenencias de los inversionistas extranjeros, en tanto, representaron 27,8% del stock total emitido, equivalente a mm\$68.225, monto menor al trimestre anterior, explicado por vencimientos en el exterior de bonos de Gobierno y Empresas.

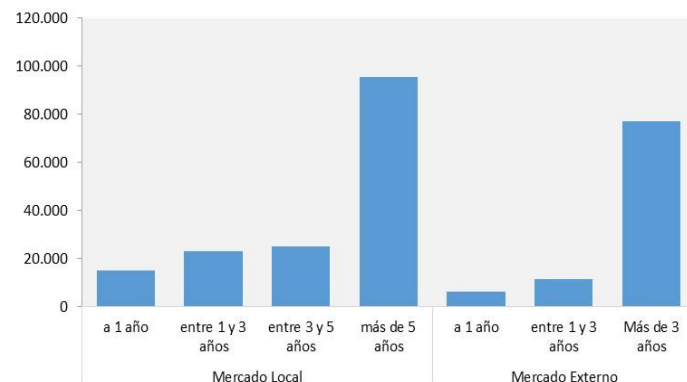
Por su parte, los Fondos mutuos y de inversión, registraron una participación de 16,9% del stock (mm\$41.372), sector que ha mantenido estable la cartera de activos administrados, en línea con el comportamiento, principalmente, de los fondos mutuos tipo 1 y 2. Respecto de la cartera de instrumentos, se continuó observando un aumento de la tenencia de PDBC que fue contrarrestado por menores depósitos a plazo.

Los Bancos comerciales disminuyeron sus tenencias de papeles del Central y depósitos en otros bancos, manteniendo una cartera de mm\$27.826, que representó 11,3% de la emisión local.

Finalmente, el Banco Central aumentó sus tenencias de instrumentos de renta fija local, alcanzando a mm\$6.402, equivalente a 2,6% del mercado de renta fija, por la compra de bonos bancarios y depósitos a plazo fijos.

Gráfico 6

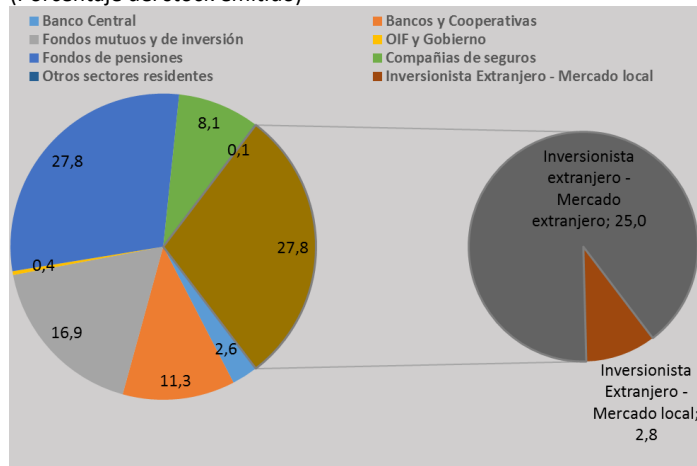
Proyección del servicio de la deuda sin IIF⁵, según plazos a septiembre 2020. (Miles de millones de pesos)



Fuente: Banco Central de Chile.

Gráfico 7

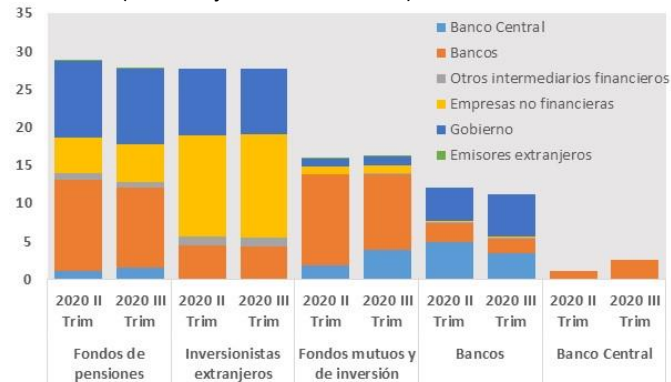
Composición de la tenencia de títulos de deuda a septiembre 2020 (Porcentaje del stock emitido)



Fuente: Banco Central de Chile.

Gráfico 8

Cartera de títulos de deuda según sector emisor. Principales tenedores. (Porcentaje del stock emitido)



Fuente: Banco Central de Chile.

⁵ IIF corresponde a Instrumentos de Intermediación Financiera (PDBC y depósitos a plazo fijo).

Cuadros Estadísticos |

1. Principales indicadores del mercado de valores de renta fija e intermediación financiera

	2015			2016				2017				2018				2019				2020		
	IV	IV	IV	I	II	III	IV	I	II	III	IV	I	II	III	IV	I	II	III				
Composición mercado local/externo (%)																						
Participación mercado local	75,5	78,3	79,2	79,0	78,2	78,1	77,4	78,3	78,2	77,2	76,8	72,8	73,4	73,6								
Participación mercado externo	24,5	21,7	20,8	21,0	21,8	21,9	22,6	21,7	21,8	22,8	23,2	27,2	26,6	26,4								
Stock como porcentaje del PIB																						
Mercado local	78,1	83,1	83,5	82,2	83,2	84,1	83,9	84,9	86,7	88,0	90,1	89,3	94,8	91,7								
Mercado externo	25,4	23,0	22,0	21,9	23,2	23,6	24,5	23,5	24,2	26,0	27,3	33,4	34,3	32,9								
Total	103,5	106,1	105,5	104,1	106,4	107,7	108,3	108,3	110,9	114,0	117,3	122,6	129,1	124,6								
Deuda de corto plazo original como porcentaje del total																						
En el mercado local	26,0	30,7	27,7	27,5	26,9	26,0	24,4	24,8	24,0	23,6	25,0	23,6	26,5	25,0								
En el mercado externo	0,2	0,1	0,2	0,3	0,3	0,4	0,2	0,2	0,3	0,3	0,4	0,5	0,4	0,2								
Total	26,2	30,8	27,8	27,8	27,2	26,4	24,5	25,1	24,3	23,9	25,4	24,1	26,9	25,2								
Composición mercado de valores por sector tenedor (%)																						
Banco Central															0,8	1,2	2,6					
Bancos y Cooperativas	10,0	11,2	13,1	12,7	11,7	11,1	10,6	10,9	10,1	10,0	11,5	9,9	12,0	11,3								
Fondos mutuos y de inversión	15,7	16,1	15,1	16,3	16,3	16,5	15,8	16,6	17,4	17,5	16,3	15,8	16,5	16,9								
Otros intermediarios financieros	0,7	0,5	0,5	0,4	0,5	0,5	0,5	0,5	0,4	0,3	0,4	0,4	0,4	0,4								
Fondos de pensiones	32,5	35,2	33,8	33,2	32,8	32,5	33,6	32,9	32,5	32,6	32,0	30,3	28,7	27,8								
Compañías de seguros	10,0	9,6	9,4	9,3	9,0	8,9	8,9	8,7	8,6	8,4	8,3	8,0	7,7	8,1								
Gobierno general	0,4	0,4	0,7	0,3	0,6	1,0	0,3	0,5	1,0	0,6	0,4	0,3	0,5	0,1								
Hogares y Empresas	6,9	6,8	6,0	5,9	6,5	6,7	6,4	6,5	6,4	6,1	5,7	5,5	5,1	5,1								
Inversionistas extranjeros	23,7	20,3	21,4	21,9	22,7	22,9	24,0	23,4	23,7	24,3	25,4	28,9	27,8	27,8								

2. Stock de títulos de deuda, según mercado de emisión (*)

Miles de millones de pesos. Valores nominales, incluye intereses devengados

	2015			2016				2017				2018				2019				2020		
	IV	IV	IV	I	II	III	IV	I	II	III	IV	I	II	III	IV	I	II	III				
Mercado Local																						
Banco Central	13.429	15.078	14.817	13.894	16.324	15.306	15.471	13.879	10.136	22.071	23.800											
PDBC	2.861	5.282	6.135	9.549	8.481	8.659	9.140	9.140	5.442	20.475	22.680											
Bonos	10.989	10.328	8.466	6.775	6.825	6.812	4.739	4.739	4.694	1.596	1.120											
<i>de lo cual: Indexado a inflación</i>	8.429	6.868	6.070	4.364	4.330	4.379	4.366	2.307	2.263	1.002	659											
Bancos y Cooperativas	68.593	74.784	77.594	81.467	81.544	83.825	87.074	91.871	95.745	87.912	76.721											
Depósitos a plazo	41.933	43.418	43.086	42.936	42.037	43.188	44.178	48.826	52.426	44.594	34.380											
Bonos	26.660	31.366	34.508	38.531	39.507	40.637	42.896	43.045	43.319	43.319	42.341											
Otros intermediarios financieros	4.495	4.854	5.635	6.984	7.232	7.312	7.528	7.816	8.351	8.132	8.187											
Leasing y Factoring	640	881	1.192	1.625	1.677	1.643	1.753	1.793	1.796	1.662	1.582											
Patrimonios separados	512	494	477	418	402	396	392	384	408	431	408											
Cajas de Compensación y FI	570	525	632	877	955	994	972	1.154	1.310	1.270	1.295											
Holding y Casas matrices	2.773	2.954	3.334	4.065	4.197	4.279	4.412	4.485	4.837	4.769	4.902											
Empresas no financieras	14.770	16.108	16.573	18.267	18.122	19.448	20.287	20.583	21.355	22.163	22.577											
Empresas públicas	2.471	2.878	3.130	3.215	2.919	3.054	3.052	3.079	3.089	3.206	3.329											
Sociedades Anónimas	12.299	13.230	13.443	15.052	15.203	16.394	17.235	17.504	18.265	18.957	19.248											
Gobierno general	23.199	29.919	35.423	39.630	40.500	43.118	43.392	44.466	43.705	47.318	49.202											
<i>de lo cual: Indexado a inflación</i>	16.356	18.011	19.678	21.050	21.615	22.359	22.727	23.429	23.212	23.193	22.237											
Emisores no residentes	148	153	135	138	138	140	141	142	144	144	144											
Total Mercado Local	124.634	140.896	150.176	160.381	163.860	169.149	173.892	178.757	179.435	187.740	180.632											
Mercado Externo																						
Bancos y Cooperativas	8.283	7.293	6.666	7.851	7.564	8.074	8.193	8.793	11.603	10.807	10.026											
Otros intermediarios financieros	2.387	2.351	2.300	2.214	2.170	2.255	2.408	2.202	3.115	3.015	2.926											
Empresas no financieras	24.791	23.288	23.274	27.336	26.473	27.313	30.131	32.025	37.142	37.601	36.622											
Empresas públicas	9.848	9.333	9.603	11.617	10.971	10.981	13.170	13.505	16.999	18.190	17.716											
Sociedades Anónimas	14.943	13.955	13.672	15.719	15.502	16.332	16.961	18.520	20.143	19.412	18.905											
Gobierno general	5.076	6.112	7.268	9.418	9.119	9.482	10.653	11.068	15.190	16.476	15.241											
Total Mercado Externo	40.536	39.044	39.509	46.819	45.325	47.124	51.385	54.088	67.050	67.900	64.815											
Stock de títulos de deuda	165.171	179.940	189.685	207.200	209.186	216.273	225.277	232.845	246.485	255.640	245.447											

(*): Corresponde a las obligaciones a valor nominal más intereses (valor par) de los instrumentos de renta fija e intermediación financiera por sector institucional y según mercado de emisión (local e internacional).

3. Apertura de flujos de títulos de deuda, según mercado de emisión

Miles de millones de pesos. Valores nominales, incluye intereses devengados

		2015	2016	2017	2018				2019				2020		
					I	II	III	IV	I	II	III	IV	I	II	III
Mercado Local															
Banco Central															
Bonos	Emisiones	1.352	601	0	0	0	0	0	0	0	0	0	0	0	0
	Interes Devengados	391	359	314	66	72	54	64	48	58	49	46	49	23	14
	Pagos (1)	-1.379	-2.827	-1.577	-1.345	-371	-775	-191	-695	-61	-85	-2.145	-117	-3.128	-490
	Efecto inflación y tipo de cambio (2)	335	201	109	36	36	34	33	0	53	23	27	23	6	0
PDBC	Flujo neto (3)	-100	3.315	894	1.026	1.171	225	-1.059	3.077	-1.068	178	481	-3.698	15.033	2.205
Bancos y Cooperativas															
Bonos	Emisiones	5.310	6.460	5.687	2.361	1.225	1.149	1.031	1.761	1.571	2.798	966	1.182	1.660	710
	Interes Devengados	560	615	727	187	197	182	227	189	216	219	245	289	279	265
	Pagos (1)	-2.928	-3.098	-3.796	-498	-1.129	-1.171	-718	-971	-1.110	-968	-1.431	-1.629	-2.073	-1.960
	Efecto inflación y tipo de cambio (2)	973	730	523	206	251	254	271	-2	452	210	369	431	133	8
DPF	Flujo neto (3)	1.579	1.485	-332	-830	881	585	-787	-899	1.152	990	4.648	3.600	-7.832	-10.214
Otros intermediarios financieros															
	Emisiones	969	1.198	1.752	356	459	843	760	624	463	613	566	1.019	316	668
	Interes Devengados	164	166	180	45	46	50	51	54	52	57	55	67	68	67
	Pagos (1)	-1.582	-906	-1.219	-289	-340	-389	-387	-429	-508	-489	-394	-624	-627	-683
	Efecto inflación y tipo de cambio (2)	150	-99	68	27	35	38	43	-1	74	35	60	72	25	2
Empresas no financieras															
Empresas Públicas															
	Emisiones	75	361	283	0	25	0	0	0	99	0	0	0	112	144
	Interes Devengados	90	99	106	26	28	26	29	24	26	25	27	31	31	31
	Pagos (1)	-109	-123	-188	-44	-26	-44	-26	-320	-26	-45	-29	-56	-36	-52
	Efecto inflación y tipo de cambio (2)	96	71	51	20	23	24	25	-1	36	18	29	35	9	0
Sociedades Anónimas															
	Emisiones	975	1.746	874	135	857	993	593	248	1.328	801	335	783	1.029	1.048
	Interes Devengados	432	451	457	121	110	127	116	136	117	141	129	158	159	168
	Pagos (1)	-1.690	-1.571	-1.310	-283	-541	-636	-372	-231	-435	-191	-354	-376	-549	-925
	Efecto inflación y tipo de cambio (2)	495	305	192	74	101	99	111	-2	181	89	159	196	53	0
Gobierno general															
	Emisiones	4.409	17.081	6.240	62	1.235	1.836	4.624	1.476	2.251	2.038	635	0	6.146	3.959
	Interes Devengados	652	835	982	191	300	229	359	223	367	254	371	267	363	369
	Pagos (1)	-1.966	-11.659	-2.029	-1.229	-41	-556	-3.391	-829	-268	-2.135	-147	-1.263	-2.976	-2.452
	Reajustes	593	462	311	124	143	155	167	0	269	117	216	234	81	8
Emisores no residentes															
	Emisiones	0	3	1	0	0	0	0	0	0	0	0	0	0	0
	Interes Devengados	5	0	0	0	0	0	0	0	0	0	0	0	0	1
	Pagos (1)	-13	-2	-22	0	0	0	0	0	0	0	0	0	0	0
	Reajustes	6	4	3	1	1	1	1	0	2	1	1	1	0	0
Total Mercado Local															
	Emisiones Bonos	13.091	27.450	14.838	2.913	3.801	4.821	7.009	4.109	5.712	6.250	2.502	2.985	9.262	6.530
	Flujo neto DPF-PDBC	1.479	4.800	562	196	2.052	810	-1.846	2.178	84	1.168	5.128	-98	7.201	-8.009
	Interes Devengados	2.294	2.525	2.766	636	753	669	846	675	836	745	874	861	923	915
	Pagos (1)	-9.668	-20.188	-10.142	-3.688	-2.447	-3.572	-5.085	-3.476	-2.410	-3.912	-4.501	-4.064	-9.389	-6.563
	Efecto inflación y tipo de cambio (2)	2.648	1.675	1.256	488	591	604	652	-6	1.067	492	861	994	307	18
Mercado Externo															
Bancos y Cooperativas															
	Emisiones	5.594	2.047	2.735	853	1.037	1.257	774	584	1.178	1.075	1.235	2.604	737	594
	Interes Devengados	195	185	177	42	45	50	52	51	52	55	55	67	65	59
	Pagos (1)	-6.550	-2.739	-3.127	-719	-1.178	-1.002	-884	-738	-750	-1.491	-968	-1.077	-1.305	-1.121
	Efecto inflación y tipo de cambio (2)	1.273	-483	-412	-22	360	141	379	-185	30	481	278	1.217	-293	-314
Otros intermediarios financieros															
	Emisiones	0	147	472	0	0	48	0	0	84	0	0	549	0	0
	Interes Devengados	113	117	122	26	25	26	25	24	25	26	27	32	33	32
	Pagos (1)	-118	-165	-449	-172	-30	-271	-28	-19	-28	-21	-311	-24	-30	-17
	Efecto inflación y tipo de cambio (2)	1.564	-135	-196	-32	138	51	106	-48	4	147	78	356	-103	-104
Empresas no financieras															
Empresas públicas															
	Emisiones	1.383	461	2.478	0	376	0	461	853	0	1.561	50	1.545	1.998	392
	Interes Devengados	368	420	428	102	108	117	123	123	121	128	145	166	184	182
	Pagos (1)	-335	-816	-1.928	-130	-67	-134	-222	-1.361	-95	-237	-207	-194	-394	-362
	Efecto inflación y tipo de cambio (2)	1.171	-579	-708	-139	643	227	551	-261	-15	736	349	1.977	-598	-685
Sociedades Anónimas															
	Emisiones	1.576	940	2.942	0	636	45	0	367	980	0	1.428	1.348	201	483
	Interes Devengados	742	762	763	172	177	194	197	194	208	212	237	244	236	230
	Pagos (1)	-1.113	-1.611	-2.862	-371	-241	-185	-364	-454	-336	-660	-566	-1.561	-483	-462
	Efecto inflación y tipo de cambio (2)	1.772	-1.080	-1.126	-218	933	306	766	-324	-22	1.077	459	1.592	-686	-758
Gobierno general															
	Emisiones	919	1.919	1.545	1.810	0	0	0	0	982	667	0	2.944	1.642	0
	Interes Devengados	131	174	191	56	59	62	63	62	65	69	73	89	98	95
	Pagos (1)	-81	-580	-379	-654	-48	-61	-30	-103	-707	-45	-25	-533	-58	-1.023
	Efecto inflación y tipo de cambio (2)	596	-477	-200	-4	322	210	366	-258	23	481	367	1.621	-396	-308
Total Mercado Externo															
	Emisiones	9.472	5.515	10.172	2.663	2.049	1.350	1.234	1.805	3.223	3.302	2.713	8.990	4.578	1.470
	Interes Devengados	1.549	1.658	1.680	398	415	448	460	454	471	490	537	597	617	598
	Pagos (1)	-8.196	-5.911	-8.744	-2.047	-1.564	-1.653	-1.528	-2.676	-1.917	-2.453	-2.078	-3.389	-2.269	-2.984
	Efecto inflación y tipo de cambio (2)	6.376	-2.754	-2.643	-414	2.397	933	2.169	-1.076	20	2.922	1.531	6.763	-2.076	-2.168

(1) Pagos: Incluye Intereses y/o Amortizaciones

(2) Efecto inflación y tipo de cambio: considera el impacto en la valoración de los instrumentos emitidos en unidades de fomento (UF) o en moneda extranjera

(3) PDBC y depósitos a plazo fijo se muestran como flujos netos, emisiones menos vencimientos de un período determinado.

4. Stock de títulos de deuda, según plazo original y mercado de emisión (*)

Miles de millones de pesos. Valores nominales, incluye intereses devengados

	2015	2016	2017	2018	2019				2020		
	IV	IV	IV	IV	I	II	III	IV	I	II	III
Mercado Local											
Banco Central	13.429	15.078	14.817	13.894	16.324	15.306	15.471	13.879	10.136	22.071	23.800
Corto plazo	900	4.265	5.133	6.473	9.549	8.481	8.659	9.140	5.442	20.475	22.680
Largo plazo	12.529	10.813	9.684	7.421	6.775	6.825	6.812	4.739	4.694	1.596	1.120
Bancos y Cooperativas	68.593	74.784	77.594	81.467	81.544	83.825	87.074	91.871	95.745	87.912	76.721
Corto plazo	41.955	48.488	45.626	43.273	42.037	43.188	44.178	48.826	52.426	44.594	34.380
Largo plazo	26.638	26.297	31.968	38.193	39.507	40.637	42.896	43.045	43.319	43.319	42.341
Otros intermediarios financieros	4.495	4.854	5.635	6.984	7.232	7.312	7.528	7.816	8.351	8.132	8.187
Corto plazo	156	722	479	465	380	327	339	347	338	236	273
Largo plazo	4.339	4.132	5.156	6.518	6.852	6.985	7.189	7.469	8.013	7.896	7.914
Empresas no financieras	14.770	16.108	16.573	18.267	18.122	19.448	20.287	20.583	21.355	22.163	22.577
Corto plazo	0	1.734	1.236	274	0	0	0	0	0	0	0
Largo plazo	14.770	14.374	15.337	17.993	18.122	19.448	20.287	20.583	21.355	22.163	22.577
Gobierno general	23.199	29.919	35.423	39.630	40.500	43.118	43.392	44.466	43.705	47.318	49.202
Corto plazo	0	0	0	0	0	0	0	0	0	2.444	3.992
Largo plazo	23.199	29.918	35.422	39.630	40.500	43.118	43.392	44.466	43.705	44.874	45.210
Emisores no residentes	148	153	135	138	138	140	141	142	144	144	144
Corto plazo	0	21	0	0	0	0	0	0	0	0	0
Largo plazo	148	132	135	138	138	140	141	142	144	144	144
Total Mercado Local	124.634	140.896	150.176	160.381	163.860	169.149	173.892	178.757	179.435	187.740	180.632
Corto plazo	43.011	55.231	52.475	50.487	51.966	51.996	53.177	58.313	58.206	67.749	61.326
Largo plazo	81.623	85.665	97.702	109.894	111.895	117.153	120.716	120.444	121.229	119.991	119.306
Mercado Externo											
Bancos y Cooperativas	8.283	7.293	6.666	7.851	7.564	8.074	8.193	8.793	11.603	10.807	10.026
Corto plazo	264	181	290	326	458	640	583	851	1.247	948	536
Largo plazo	8.018	7.113	6.376	7.525	7.105	7.433	7.610	7.941	10.357	9.859	9.490
Otros intermediarios financieros	2.387	2.351	2.300	2.214	2.170	2.255	2.408	2.202	3.115	3.015	2.926
Corto plazo	0	0	0	0	0	0	0	0	0	0	0
Largo plazo	2.387	2.351	2.300	2.214	2.170	2.255	2.408	2.202	3.115	3.015	2.926
Empresas no financieras	24.791	23.288	23.274	27.336	26.473	27.313	30.131	32.025	37.142	37.601	36.622
Corto plazo	0	0	0	0	0	0	0	0	0	0	0
Largo plazo	24.791	23.288	23.274	27.336	26.473	27.313	30.131	32.025	37.142	37.601	36.622
Gobierno general	5.076	6.112	7.268	9.418	9.119	9.482	10.653	11.068	15.190	16.476	15.241
Corto plazo	0	0	0	0	0	0	0	0	0	0	0
Largo plazo	5.076	6.112	7.268	9.418	9.119	9.482	10.653	11.068	15.190	16.476	15.241
Total Mercado Externo	40.536	39.044	39.509	46.819	45.325	47.124	51.385	54.088	67.050	67.900	64.815
Corto plazo	264	181	290	326	458	640	583	851	1.247	948	536
Largo plazo	40.272	38.864	39.219	46.493	44.867	46.484	50.802	53.237	65.803	66.952	64.279
Stock de títulos de deuda	165.171	179.940	189.685	207.200	209.186	216.273	225.277	232.845	246.485	255.640	245.447

(*): Corresponde a las obligaciones a valor nominal más intereses (valor par) de instrumentos de renta fija e intermediación financiera por sector institucional y mercado de emisión de acuerdo con el plazo de vencimiento definido al momento de la colocación, estos es, menores a un año (Corto plazo original) y mayores a un año (Largo plazo original).

5. Stock de títulos de deuda con plazo residual menor a un año, según mercado de emisión, III trimestre 2020

Miles de millones de pesos. Valores nominales, incluye intereses devengados.

	Mercado Local	Mercado Externo
Banco Central	23.238	
PDBC	22.680	
Bonos	558	
Bancos y Cooperativas	37.688	1.916
Depósitos a plazo	34.380	
Bonos	3.308	
Otros intermediarios financieros	879	133
Leasing y Factoring	417	
Patrimonios separados	33	
Cajas de Compensación	235	
Holding y Casas matrices	193	
Empresas no financieras	1.094	1.508
Empresas públicas	74	371
Sociedades Anónimas	1.021	1.138
Gobierno general	6.045	380
Emisores no residentes	2	
Stock de títulos de deuda	68.947	3.937

6. Servicio de la deuda según plazo y mercado de emisión, III trimestre 2020

Miles de millones de pesos. Valores nominales, incluye intereses devengados

	Plazos				Total
	a 1 año	entre 1 y 3 años	entre 3 y 5 años	más de 5 años	
Mercado Local					
Banco Central					
PDBC	22.680				22.680
Bonos	589	514	4	82	1.188
Bancos y Cooperativas					
Depósitos a plazo	34.380				34.380
Bonos	4.151	11.480	10.528	23.707	49.866
Otros intermediarios financieros	1.088	1.788	1.994	5.575	10.445
Empresas no financieras	1.596	3.153	3.532	20.378	28.659
Gobierno general	7.293	6.121	9.096	45.408	67.919
Emisores no residentes	6	11	11	198	227
Total Mercado Local	71.783	23.067	25.165	95.349	215.364
Mercado Externo					
Bancos y Cooperativas	2.121	2.139	6.920		11.180
Otros intermediarios financieros	170	825	0		995
Empresas no financieras	3.144	7.141	51.467		61.752
Gobierno general	727	1.011	18.477		20.215
Total Mercado Externo	6.162	11.116	76.864		94.142

7. Stock de títulos de deuda según emisor y sector tenedor

Miles de millones de pesos. Valores nominales, incluye intereses devengados

	2015	2016	2017	2018	2019				2020		
	IV	IV	IV	IV	I	II	III	IV	I	II	III
Banco Central	13.429	15.078	14.817	13.894	16.324	15.306	15.471	13.879	10.136	22.071	23.800
Bancos y Cooperativas	5.144	6.841	8.282	7.580	8.558	8.458	9.457	10.237	6.553	12.647	8.474
Fondos mutuos y de inversión	1.246	1.649	1.267	1.660	2.805	2.083	1.249	1.163	1.251	4.575	9.727
Otros intermediarios financieros	73	52	114	98	90	67	74	101	85	90	124
Fondos de pensiones	6.002	5.109	3.694	3.184	3.063	2.859	3.088	1.222	1.029	2.882	3.827
Compañías de seguros	259	251	204	135	166	124	155	181	120	134	86
Gobierno general	12	394	456	338	639	555	445	221	190	633	100
Otros sectores residentes	345	402	446	723	826	830	896	590	816	1.090	1.443
Inversionistas extranjeros	348	379	354	176	177	330	108	166	93	21	20
Bancos y Cooperativas	76.876	82.077	84.260	89.318	89.107	91.898	95.267	100.663	107.348	98.719	86.748
Banco Central									2.090	3.004	6.402
Bancos y Cooperativas	9.122	10.511	10.051	8.619	8.736	7.494	7.673	9.154	9.275	6.319	4.581
Fondos mutuos y de inversión	21.731	23.033	22.711	24.596	25.364	27.994	30.271	29.525	31.133	30.842	24.412
Otros intermediarios financieros	929	705	736	725	669	527	488	695	676	569	514
Fondos de pensiones	21.300	24.861	28.835	30.988	29.727	29.243	30.523	34.794	35.017	30.819	25.814
Compañías de seguros	6.664	6.798	6.809	6.840	6.802	6.890	7.030	7.145	6.818	6.546	6.398
Gobierno general	584	246	823	209	375	1.588	978	619	497	569	156
Otros sectores residentes	8.391	8.756	7.727	9.425	9.621	9.862	9.887	9.717	9.754	8.726	7.975
Inversionistas extranjeros	8.156	7.168	6.568	7.916	7.813	8.301	8.417	9.014	12.088	11.326	10.495
<i>de lo cual: Comprado en el ML</i>	122	161	81	270	451	420	424	415	521	576	543
Otros intermediarios financieros	6.882	7.205	7.935	9.198	9.402	9.567	9.936	10.018	11.465	11.147	11.113
Bancos y Cooperativas	168	246	248	217	221	221	223	339	323	436	459
Fondos mutuos y de inversión	577	781	1.060	1.929	2.102	2.192	2.254	2.080	1.950	1.546	1.707
Otros intermediarios financieros	84	95	90	64	69	68	60	92	107	95	105
Fondos de pensiones	1.017	1.043	1.237	1.601	1.743	1.721	1.827	1.857	1.992	1.953	1.962
Compañías de seguros	1.907	1.940	2.147	2.275	2.248	2.274	2.313	2.620	3.010	3.126	3.131
Gobierno general	0	0	0	0	0	0	0	0	0	0	0
Otros sectores residentes	731	740	839	873	823	812	826	803	1.000	999	844
Inversionistas extranjeros	2.397	2.360	2.313	2.239	2.195	2.280	2.433	2.227	3.083	2.993	2.906
<i>de lo cual: Comprado en el ML</i>	25	25	25	25	25	25	25	25	25	25	25
Empresas no financieras	39.561	39.396	39.848	45.603	44.595	46.762	50.417	52.608	58.497	59.764	59.199
Bancos y Cooperativas	209	231	162	146	131	143	142	245	303	415	442
Fondos mutuos y de inversión	1.078	1.674	1.659	2.344	2.367	2.871	3.162	3.033	2.617	2.650	2.663
Otros intermediarios financieros	81	34	30	34	37	31	54	83	116	125	94
Fondos de pensiones	7.311	8.795	8.852	9.500	9.289	10.222	10.658	10.488	11.200	12.072	12.034
Compañías de seguros	6.740	7.332	7.607	8.099	7.963	8.015	8.261	8.478	8.963	8.969	9.340
Gobierno general	0	0	0	0	0	0	0	0	0	0	0
Otros sectores residentes	1.541	1.617	1.635	1.447	1.338	1.349	1.326	1.234	1.207	1.308	1.221
Inversionistas extranjeros	22.601	19.714	19.902	24.033	23.470	24.131	26.815	29.047	34.091	34.225	33.405
<i>de lo cual: Comprado en el ML</i>	1	5	0	0	0	0	0	0	0	0	0
Gobierno general	28.275	36.031	42.691	49.049	49.619	52.600	54.045	55.535	58.895	63.794	64.442
Bancos y Cooperativas	1.874	2.342	6.165	5.382	5.141	5.508	5.143	6.819	7.902	10.973	13.744
Fondos mutuos y de inversión	1.266	1.744	1.952	2.203	2.089	2.421	2.564	2.063	1.901	2.622	2.863
Otros intermediarios financieros	52	58	62	59	87	134	81	53	69	143	113
Fondos de pensiones	18.086	23.434	21.502	24.290	25.033	26.140	27.342	26.059	25.518	25.728	24.459
Compañías de seguros	850	861	874	897	984	1.208	982	857	682	836	906
Gobierno general	0	0	0	0	0	0	0	0	0	0	0
Otros sectores residentes	442	619	740	823	971	973	895	883	900	970	960
Inversionistas extranjeros	5.705	6.972	11.396	15.393	15.312	16.215	17.037	18.800	21.922	22.521	21.399
<i>de lo cual: Comprado en el ML</i>	715	922	4.131	5.990	6.204	6.744	6.388	7.736	6.757	6.098	6.200
Emisores no residentes (Mercado local)	148	153	135	138	138	140	141	142	144	144	144
Bancos y Cooperativas	0	0	0	0	0	0	0	0	0	0	0
Fondos mutuos y de inversión	0	0	0	0	0	0	0	0	0	0	0
Otros intermediarios financieros	0	0	0	0	0	0	0	0	0	0	0
Fondos de pensiones	26	26	27	28	28	28	28	28	29	29	29
Compañías de seguros	109	112	107	111	111	112	113	114	115	115	115
Gobierno general	0	0	0	0	0	0	0	0	0	0	0
Otros sectores residentes	12	14	0	0	0	0	0	0	0	0	0
Inversionistas extranjeros	0	0	0	0	0	0	0	0	0	0	0
Stock de títulos de deuda	165.171	179.940	189.685	207.200	209.186	216.273	225.277	232.845	246.485	255.640	245.447

Conceptos y definiciones

Definiciones básicas de las Estadísticas del Mercado de valores

- **Valorización:** La presentación de los instrumentos está en base al valor par, lo que significa la suma del monto nominal adeudado más los intereses devengados, de acuerdo con la tasa cupón. En el caso de instrumentos de corto plazo, como los pagarés, que comprometen solo un pago al vencimiento, sin diferenciar entre intereses y el capital, se valoran en base al monto nominal.
- **Mercado de emisión:** Es aquel lugar o jurisdicción en el cual se emiten los valores negociables y se transfieren o entregan los derechos sobre el título por primera vez. Un mismo sector puede emitir instrumentos financieros en

más de un mercado, teniendo presencia en los mercados local y externo.

- **Sector:** En general, los sectores emisores y tenedores de títulos siguen los lineamientos y agrupaciones de sectores y subsectores del Sistema de Cuentas Nacionales (SCN2008). Un sector institucional agrupa unidades institucionales, donde una unidad institucional es una entidad económica que tiene capacidad, por derecho propio, de poseer activos, contraer pasivos y realizar actividades económicas y transacciones con otras entidades.

Sectorización de las Estadísticas del Mercado de valores

A. Sociedades financieras: Dentro de las sociedades financieras se consideran,

- **Banco central:** Organismo autónomo a cargo de la política monetaria y financiera.
- **Bancos y cooperativas:** Comprende las instituciones financieras bajo supervisión de la CMF⁶. Sociedades receptoras de captaciones en forma de depósitos, clasificadas por el regulador como bancos y cooperativas de ahorro. Esta categoría presenta separados los títulos de deuda directamente emitidos como Bonos o Letras y las obligaciones derivadas de la constitución de depósitos.
- **Otros intermediarios financieros:** Sociedades financieras, exceptuando bancos y cooperativas, dedicadas a la intermediación financiera y a proveer servicios financieros. Destacando los siguientes subsectores:
 - **Leasing y Factoring.** Las entidades de leasing son sociedades que otorgan financiamiento vía el arrendamiento financiero. Mientras que las compañías de factoring otorgan básicamente liquidez mediante el traspaso del derecho de cobranza futura de los créditos y facturas existentes a su favor, obteniendo a cambio anticipos de dinero con un descuento.
 - **Patrimonios separados.** Son entidades emisoras de títulos de deuda con supervisión de la CMF, que emiten bonos respaldados por los flujos provenientes de

activos de distinta naturaleza, como por ejemplo, Mutuos hipotecarios, créditos o cuentas por cobrar, arrendamientos, entre otros.

- **Cajas de Compensación de Asignación Familiar.** Son entidades que administran y pagan prestaciones de la seguridad social. Además, las Cajas de Compensación otorgan préstamos a sus afiliados.
- **Holdings y Casas matrices,** corresponden a entidades que pertenecen a un conglomerado empresarial, cumpliendo el rol de intermediación financiera dentro del grupo o desempeñándose como la cabeza o casa matriz de un grupo donde su principal actividad es financiera o bancaria.

B. Empresas no financieras: Comprende las entidades cuya principal actividad es la producción de bienes o servicios no financieros. El sector de las sociedades no financieras está conformado por los siguientes subsectores:

- **Empresas públicas,** entidades cuya mayor parte o la totalidad de su propiedad o control pertenece al Estado de Chile.
- **Sociedades anónimas,** entidades emisoras de valores de propiedad privada.

C. Gobierno general: Comprende principalmente a la unidad gubernamental central y entidades con dependencia de la misma junto con las municipalidades. Excluye empresas públicas y Banco Central⁷.

⁶ CMF, Comisión para el Mercado Financiero.

⁷ Corresponde a la definición del SCN2008.

D. No residentes: Comprende a emisores de bonos en el mercado local que no tienen domicilio ni constitución legal en Chile. En cuanto a tenencias, los no residentes corresponden a inversionistas extranjeros que toman posiciones sobre valores emitidos en el mercado local como en el externo.

Instrumentos que forman parte de las Estadísticas del Mercado de valores

A. Instrumentos de Renta Fija (IRF) o de deuda de largo plazo. Los IRF son títulos representativos de obligaciones de mediano y largo plazo que contrae el emisor con el poseedor del instrumento. Su plazo hasta su total extinción excede a 365 días y pagan intereses según una tasa de carátula. En esta categoría se puede destacar los siguientes instrumentos según mercado:

- **Emitidos en el Mercado local.**
 - **Bonos del Banco Central (BCU-BCP-BCD) y de la Tesorería (BTU-BTP):** instrumentos emitidos por entidades públicas, con el objeto de regular la oferta monetaria, apoyar la política cambiaria, obtener financiamiento para proyectos del Estado, o para reemplazar deuda externa. Pueden estar expresados en pesos chilenos (CLP), indexados a la inflación (UF) o en moneda extranjera. Además, se incluye el saldo vigente de otras obligaciones por títulos públicos vigentes, pero que no han presentado nuevas emisiones desde el 2013, como PRC y Ceros para el Banco Central, y bonos MINVU⁸ y Bonos de Reconocimiento para el Gobierno general.
 - **Bonos Bancarios y Debentures (Bonos corporativos):** instrumentos emitidos por bancos y empresas, con el fin de financiar proyectos de inversión de largo plazo o cumplir compromisos financieros del emisor. En los bonos bancarios se incluyen los de tipo “Subordinados”, que se caracterizan por poseer una prioridad más baja para el acreedor, y los “Hipotecarios”, que son emitidos con el fin de financiar préstamos para la vivienda. Asimismo, dentro de los bonos corporativos se consideran los bonos “securitizados”, que son emitidos por sociedades securitizadoras con el objetivo de anticipar los flujos de ciertos activos financieros de una empresa o institución financiera, como créditos hipotecarios, automotriz, tarjetas de crédito, etc. Los bonos bancarios y corporativos pueden estar expresados en pesos chilenos (CLP), indexados a la inflación (UF) o en moneda extranjera, sin embargo, la mayor parte de ellos se encuentran emitidos en unidades de fomento.

- **Letras hipotecarias:** Son instrumentos que hasta el año 2000 tuvieron gran relevancia. Son emitidos por bancos e instituciones financieras para financiar hipotecas o actividades productivas diversas. Pueden estar indexados a la inflación (UF) o expresados en pesos chilenos (CLP).

- **Emitidos en el Mercado Externo.**

- **Bonos soberanos de la República de Chile,** instrumentos emitidos por el gobierno en mercados internacionales, mayormente expresados en monedas de uso internacional como dólares, euros o francos suizos.

Bonos corporativos internacionales, instrumentos emitidos por una entidad chilena, banco o compañía, pero colocado y negociado en mercados internacionales (por ejemplo, Yankee Bonds en Estados Unidos) y expresados en una divisa internacional.

B. Instrumentos del mercado monetario o de Intermediación Financiera (IIF). Los instrumentos del mercado monetario son aquellos cuyo plazo de vencimiento no excede a 365 días, tiempo en el que el emisor del instrumento se compromete a pagar el total de la deuda y los intereses generados. Estos instrumentos se emiten para financiar la gestión financiera de corto plazo del emisor, o bien, para operar como un instrumento de regulación monetaria en el caso del Banco Central. La mayor parte de estos se transan en el mercado a descuento debido a que solo existe un compromiso de pago al vencimiento.

- **Pagarés Descontables y Reajustables del Banco Central (PDBC y PRBC):** Documentos emitidos por el BCCh con el propósito de regular la oferta monetaria a través de operaciones de mercado abierto. Los descontables son emitidos en pesos chilenos (CLP), y los reajustables se ajustan automáticamente de acuerdo con la variación de la UF y pagan cupones semestralmente.

- **Depósitos a Plazo Fijo (DPF):** Corresponde a certificados de depósitos constituidos por personas naturales o jurídicas en bancos e instituciones

⁸ Corresponde a emisiones del Ministerio de Vivienda y Urbanismo.

financieras, donde los documentos son puestos en custodia y endosados para facilitar su negociabilidad. Respecto de su denominación, estos pueden o no ser reajustables y el plazo mínimo de emisión es de 7 días.

- **Efectos de Comercio**: Instrumentos emitidos por entidades inscritas en la CMF. Los pueden emitir corporativos, entidades financieras (pagarés de instituciones financieras) y empresas de leasing y factoring.