



Estadísticas del Mercado de Valores de Renta Fija e Intermediación Financiera. Resultados al cierre del segundo trimestre de 2020

A continuación, se presentan los principales resultados del mercado de valores. Estas estadísticas comprenden el stock de emisiones en el mercado local, y de empresas chilenas y del Gobierno en el exterior, de instrumentos de renta fija e intermediación financiera (incluidos depósitos a plazo), y su evolución en términos de plazos, emisores y tenedores. Las definiciones¹ y una mayor desagregación de las series contenidas en este informe se encuentran disponibles en la Base de Datos Estadísticos del Banco Central de Chile. Contacto: cuentasnacionales@bcentral.cl

Resumen

Al cierre del segundo trimestre de 2020, el stock de títulos de deuda se situó en 255.910 miles de millones de pesos (mm\$) equivalente a 129,4% del PIB (gráfico 1).

El stock de instrumentos de renta fija e intermediación financiera en el mercado local alcanzó mm\$187.740, correspondiente a 73,4% del total, incrementándose en mm\$8.305 en comparación al cierre anterior. Este resultado estuvo impulsado por la importante emisión de PDBC, la cual fue compensada parcialmente por un menor stock de depósitos a plazo fijo (DPF).

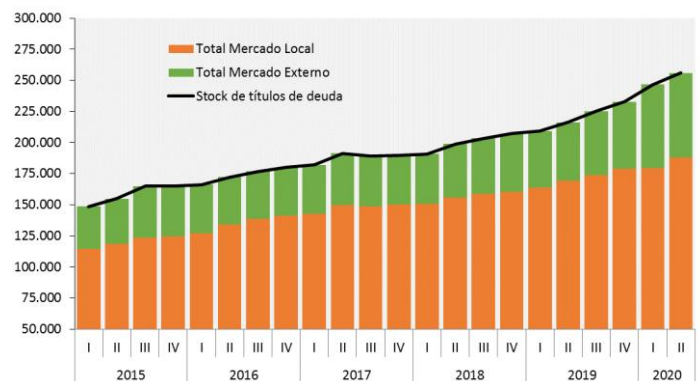
Por su parte, el stock vigente en el mercado externo se situó en mm\$68.170, equivalente a 26,6% del total, mayor en mm\$868 al del periodo previo. En este mercado destacaron las emisiones de bonos de Gobierno y Empresas no financieras. Adicionalmente, el valor de los instrumentos denominados en moneda extranjera se vio afectado negativamente por la apreciación del peso con respecto al dólar y al euro (gráfico 2).

Las obligaciones de corto plazo residual, en tanto, ascendieron a mm\$82.127, incluyendo PDBC y Depósitos a plazos. Al considerar sólo instrumentos de renta fija, el saldo de estas obligaciones fue de mm\$17.059 (8,9% del stock total), correspondiente principalmente a bonos del Gobierno, pagaderos en la primera parte del 2021.

Desde la perspectiva de los tenedores, los Bancos comerciales aumentaron su participación en renta fija nacional, con la adquisición de nueva deuda de Gobierno y pagarés descontables del Banco Central. Asimismo, los Fondos mutuos incrementaron su participación en línea con la compra de PDBC. Respecto de los inversionistas extranjeros, éstos adquirieron la mayor parte de las emisiones de títulos chilenos en el exterior, sin embargo, el efecto de la valorización de estos bonos en pesos fue negativa. En contraste, los Fondos de pensiones, principal tenedor, disminuyeron su participación de papeles de deuda chilenos, desde 30,2 a 28,7% del stock total.

Gráfico 1

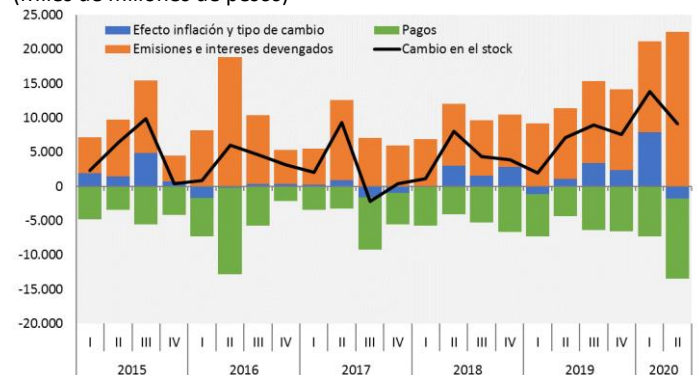
Stock de valores emitidos según mercado de emisión (Miles de millones de pesos)



Fuente: Banco Central de Chile.

Gráfico 2

Flujos de títulos de deuda (Miles de millones de pesos)



Fuente: Banco Central de Chile.

¹ Nota técnica disponible en: [Estadísticas del Mercado de Valores en Chile. Fuentes de información y metodología.](#)

Principales resultados

Stock y operaciones financieras²

El stock de títulos de deuda aumentó en mm\$9.173, totalizando mm\$255.910 al cierre de junio. Este resultado se debió al mayor stock de PDBC vigentes, nueva deuda pública local y nuevas emisiones de bonos en el exterior, tanto del Gobierno como de las Empresas públicas (gráfico 3).

En efecto, en el periodo, el Banco Central colocó PDBC en el mercado local, registrando un flujo neto de mm\$15.033. En contraste, entre vencimientos y recompras, retiró deuda por mm\$3.104, como parte de las medidas tomadas para entregar liquidez al sistema financiero.

Por su parte, las emisiones netas de Gobierno durante el trimestre, totalizaron mm\$5.215. Por mercado, mm\$1.682 fueron realizadas en el exterior, mientras que las obligaciones en el mercado local alcanzaron mm\$3.532 (gráfico 4).

Las Empresas no financieras tuvieron una emisión neta de mm\$2.520, destacando aquellas realizadas por compañías públicas en el mercado externo por mm\$1.788 (gráfico 5).

Finalmente, los Bancos registraron vencimientos de DPF por mm\$7.832 y de bonos por mm\$640. De estos últimos, mm\$506 corresponden a títulos transados en el mercado externo y mm\$134 en el mercado local.

Corto plazo residual y servicio de la deuda³

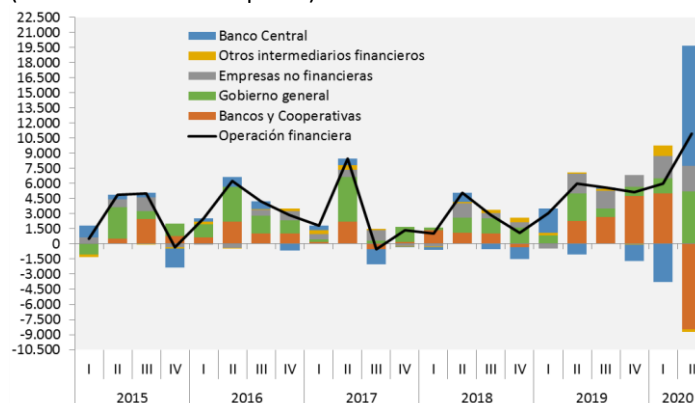
Al cierre del segundo trimestre, las obligaciones por bonos de corto plazo residual sumaron mm\$17.059, equivalente a 8,9% del stock total. En el mercado local alcanzaron mm\$11.855, principalmente por bonos del Gobierno, pagaderos en la primera parte del 2021. Por su parte, en el mercado externo, estos compromisos totalizaron mm\$5.204, principalmente por obligaciones de Bancos, seguido de Sociedades anónimas.

En el servicio de la deuda, los compromisos a un año, en el mercado local, sumaron mm\$14.434, principalmente de Gobierno y Bancos.

² Operación financiera corresponde a nuevas emisiones, más el devengo de intereses y menos los pagos efectuados en el periodo.

Gráfico 3

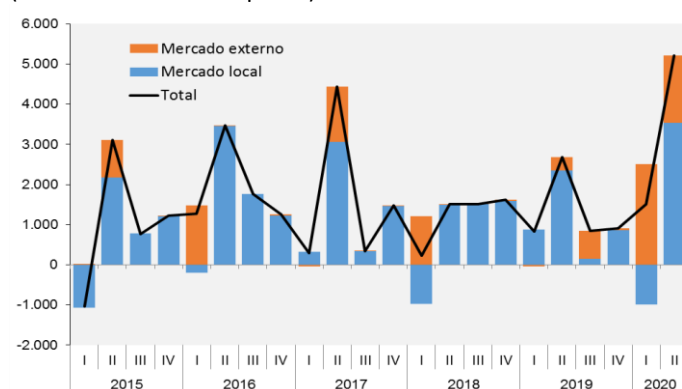
Operación financiera de renta fija según emisores
(Miles de millones de pesos)



Fuente: Banco Central de Chile.

Gráfico 4

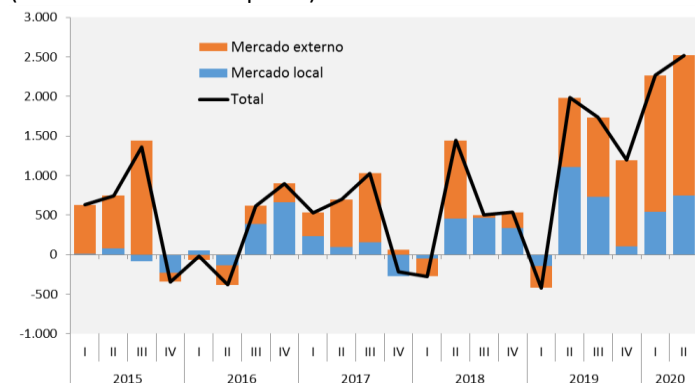
Operación financiera de Gobierno general
(Miles de millones de pesos)



Fuente: Banco Central de Chile.

Gráfico 5

Operación financiera de Empresas no financieras
(Miles de millones de pesos)



Fuente: Banco Central de Chile.

³ En el análisis no se incluye vencimientos de Depósitos a plazos ni PDBC.

En tanto, en el horizonte de entre uno y tres años, se anticipan pagos por mm\$23.926, destacando también las obligaciones de Bancos y Gobierno. Por su parte, los compromisos proyectados a más de cinco años totalizaron mm\$96.721, representando 61,3% de los pagos locales (gráfico 6).

En el mercado externo, los pagos esperados a tres años alcanzan a mm\$19.187, mayormente provenientes de bonos bancarios y corporativos. En el tramo de mayor plazo, el servicio de la deuda se prevé en mm\$77.455.

Tenedores de títulos

Los Fondos de pensiones disminuyeron su participación en bonos chilenos de 30,3 a 28,7% del stock total, cerrando en mm\$73.416 (gráfico 7). Durante el trimestre, este sector se caracterizó por la venta de bonos bancarios que fue compensada parcialmente con la compra de PDBC (gráfico 8).

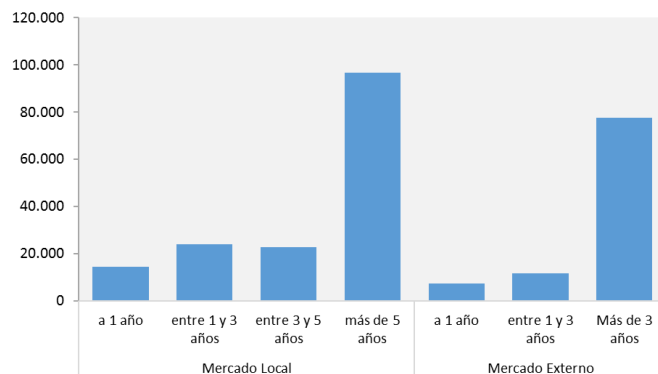
Las tenencias de los inversionistas extranjeros, en tanto, representaron 27,9% del stock total emitido, equivalente a mm\$71.422, y constituido por la adquisición de las nuevas emisiones en el exterior de bonos de Gobierno y empresas públicas.

Por su parte, los Fondos mutuos y de inversión, registraron una participación de 16,5% del stock (mm\$42.235), mostrando un aumento en la tenencia de pagarés descontables del Banco Central contrarrestado en parte por menores depósitos a plazo.

Finalmente, los Bancos aumentaron su tenencia de deuda pública local y de PDBC, manteniendo una tenencia de mm\$30.789 que representó el 12% de la emisión local.

Gráfico 6

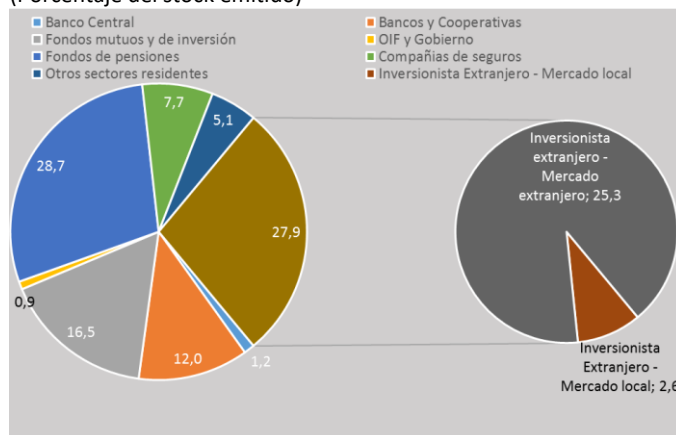
Proyección del servicio de la deuda sin IIF⁴, según plazos a junio 2020 (Miles de millones de pesos)



Fuente: Banco Central de Chile.

Gráfico 7

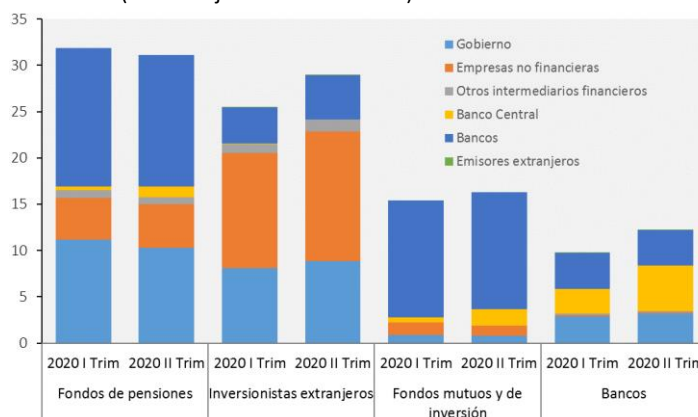
Composición de la tenencia de títulos de deuda a junio 2020 (Porcentaje del stock emitido)



Fuente: Banco Central de Chile.

Gráfico 8

Cartera de títulos de deuda según sector emisor. Principales tenedores. (Porcentaje del stock emitido)



Fuente: Banco Central de Chile.

⁴ IIF corresponde a Instrumentos de Intermediación Financiera (PDBC y depósitos a plazo fijo).

Cuadros Estadísticos



1. Principales indicadores del mercado de valores de renta fija e intermediación financiera

	2015			2016				2017				2018				2019				2020	
	IV	IV	IV	I	II	III	IV	I	II	III	IV	I	II	III	IV	I	II				
Composición mercado local/externo (%)																					
Participación mercado local	75,5	78,3	79,2	79,0	78,2	78,1	77,4	78,3	78,2	77,2	76,8	72,7	73,4								
Participación mercado externo	24,5	21,7	20,8	21,0	21,8	21,9	22,6	21,7	21,8	22,8	23,2	27,3	26,6								
Stock como porcentaje del PIB																					
Mercado local	78,1	83,1	83,5	82,2	83,2	84,1	83,9	84,9	86,7	88,0	90,1	89,2	94,9								
Mercado externo	25,4	23,0	22,0	21,9	23,2	23,6	24,5	23,5	24,2	26,0	27,3	33,5	34,5								
Total	103,5	106,1	105,5	104,1	106,4	107,7	108,3	108,3	110,9	114,0	117,3	122,7	129,4								
Deuda de corto plazo original como porcentaje del total																					
En el mercado local	26,0	30,7	27,7	27,5	26,9	26,0	24,4	24,8	24,0	23,6	25,0	23,6	26,5								
En el mercado externo	0,2	0,1	0,2	0,3	0,3	0,4	0,2	0,2	0,3	0,3	0,4	0,5	0,4								
Total	26,2	30,8	27,8	27,8	27,2	26,4	24,5	25,1	24,3	23,9	25,4	24,1	26,8								
Composición mercado de valores por sector tenedor (%)																					
Banco Central																0,8	1,2				
Bancos y Cooperativas	10,0	11,2	13,1	12,7	11,7	11,1	10,6	10,9	10,1	10,0	11,5	9,9	12,0								
Fondos mutuos y de inversión	15,7	16,1	15,1	16,3	16,3	16,5	15,8	16,6	17,4	17,5	16,3	15,7	16,5								
Otros intermediarios financieros	0,7	0,5	0,5	0,4	0,5	0,5	0,5	0,5	0,4	0,3	0,4	0,4	0,4								
Fondos de pensiones	32,5	35,2	33,8	33,2	32,8	32,5	33,6	32,9	32,5	32,6	32,0	30,3	28,7								
Compañías de seguros	10,0	9,6	9,4	9,3	9,0	8,9	8,9	8,7	8,6	8,4	8,3	8,0	7,7								
Gobierno general	0,4	0,4	0,7	0,3	0,6	1,0	0,3	0,5	1,0	0,6	0,4	0,3	0,5								
Hogares y Empresas	6,9	6,8	6,0	5,9	6,5	6,7	6,4	6,5	6,4	6,1	5,7	5,5	5,1								
Inversionistas extranjeros	23,7	20,3	21,4	21,9	22,7	22,9	24,0	23,4	23,7	24,3	25,4	29,0	27,9								

2. Stock de títulos de deuda, según mercado de emisión (*)

Miles de millones de pesos. Valores nominales, incluye intereses devengados

	2015			2016				2017				2018				2019				2020	
	IV	IV	IV	I	II	III	IV	I	II	III	IV	I	II	III	IV	I	II				
Mercado Local																					
Banco Central	13.429	15.078	14.817	14.601	15.509	15.047	13.894	16.324	15.306	15.471	13.879	10.136	22.071								
PDBC	2.861	5.282	6.135	7.306	7.531	6.472	9.549	8.481	8.659	9.140	9.140	5.442	20.475								
Bonos	10.989	10.328	8.466	8.203	7.516	7.422	6.775	6.825	6.812	4.739	4.739	4.694	1.596								
<i>de lo cual: Indexado a inflación</i>	8.429	6.868	6.070	5.081	5.145	4.465	4.364	4.330	4.379	4.366	2.307	2.263	1.002								
Bancos y Cooperativas	68.593	74.784	77.594	79.020	80.444	81.443	81.467	81.544	83.825	87.074	91.871	95.745	87.912								
Depósitos a plazo	41.933	43.418	43.086	42.256	43.138	43.723	42.936	42.037	43.188	44.178	48.826	52.426	44.594								
Bonos	26.660	31.366	34.508	36.763	37.307	37.720	38.531	39.507	40.637	42.896	43.045	43.319	43.319								
Otros intermediarios financieros	4.495	4.854	5.635	5.774	5.974	6.516	6.984	7.232	7.312	7.528	7.816	8.351	8.132								
Leasing y Factoring	640	881	1.192	1.302	1.413	1.460	1.625	1.677	1.643	1.753	1.793	1.796	1.662								
Patrimonios separados	512	494	477	455	447	396	418	402	396	392	384	408	431								
Cajas de Compensación y FI	570	525	632	665	776	856	877	955	994	972	1.154	1.310	1.270								
Holding y Casas matrices	2.773	2.954	3.334	3.354	3.339	3.804	4.065	4.197	4.279	4.412	4.485	4.837	4.769								
Empresas no financieras	14.770	16.108	16.573	16.621	17.200	17.790	18.267	18.122	19.448	20.287	20.583	21.355	22.163								
Empresas públicas	2.471	2.878	3.130	3.132	3.182	3.187	3.215	2.919	3.054	3.052	3.079	3.089	3.206								
Sociedades Anónimas	12.299	13.230	13.443	13.490	14.018	14.602	15.052	15.203	16.394	17.235	17.504	18.265	18.957								
Gobierno general	23.199	29.919	35.423	34.570	36.207	37.871	39.630	40.500	43.118	43.392	44.466	43.705	47.318								
<i>de lo cual: Indexado a inflación</i>	16.356	18.011	19.678	19.740	20.576	21.556	21.050	21.615	22.359	22.727	23.429	23.211	23.193								
Emisores no residentes	148	153	135	135	136	137	138	138	140	141	142	144	144								
Total Mercado Local	124.634	140.896	150.176	150.721	155.471	158.804	160.381	163.860	169.149	173.892	178.757	179.435	187.740								
Mercado Externo																					
Bancos y Cooperativas	8.283	7.293	6.666	6.820	7.084	7.530	7.851	7.564	8.074	8.193	8.793	11.603	10.804								
Otros intermediarios financieros	2.387	2.351	2.300	2.122	2.256	2.111	2.214	2.170	2.255	2.408	2.202	3.115	3.015								
Empresas no financieras	24.791	23.288	23.274	22.691	25.256	25.824	27.336	26.473	27.313	30.131	32.025	37.394	37.874								
Empresas públicas	9.848	9.333	9.603	9.436	10.495	10.704	11.617	10.971	10.981	13.170	13.505	16.999	18.190								
Sociedades Anónimas	14.943	13.955	13.672	13.255	14.760	15.120	15.719	15.502	16.332	16.961	18.520	20.395	19.684								
Gobierno general	5.076	6.112	7.268	8.476	8.809	9.019	9.418	9.119	9.482	10.653	11.068	15.190	16.476								
Total Mercado Externo	40.536	39.044	39.509	40.109	43.405	44.484	46.819	45.325	47.124	51.385	54.088	67.302	68.170								
Stock de títulos de deuda	165.171	179.940	189.685	190.830	198.877	203.288	207.200	209.186	216.273	225.277	232.845	246.736	255.910								

(*): Corresponde a las obligaciones a valor nominal más intereses (valor par) de los instrumentos de renta fija e intermediación financiera por sector institucional y según mercado de emisión (local e internacional).

3. Apertura de flujos de títulos de deuda, según mercado de emisión

Miles de millones de pesos. Valores nominales, incluye intereses devengados

		2015	2016	2017	2018				2019				2020	
					I	II	III	IV	I	II	III	IV	I	II
Mercado Local														
Banco Central														
Bonos	Emisiones	1.352	601	0	0	0	0	0	0	0	0	0	0	0
	Interes Devengados	391	359	314	66	72	54	64	48	58	49	46	49	23
	Pagos (1)	-1.379	-2.827	-1.577	-1.345	-371	-775	-191	-695	-61	-85	-2.145	-117	-3.128
	Efecto inflación y tipo de cambio (2)	335	201	109	36	36	34	33	0	53	23	27	23	6
PDBC	Flujo neto (3)	-100	3.315	894	1.026	1.171	225	-1.059	3.077	-1.068	178	481	-3.698	15.033
Bancos y Cooperativas														
Bonos	Emisiones	5.310	6.460	5.687	2.361	1.225	1.149	1.031	1.761	1.571	2.798	966	1.182	1.660
	Interes Devengados	560	615	727	187	197	182	227	189	216	219	245	289	279
	Pagos (1)	-2.928	-3.098	-3.796	-498	-1.129	-1.171	-718	-971	-1.110	-968	-1.431	-1.629	-2.073
	Efecto inflación y tipo de cambio (2)	973	730	523	206	251	254	271	-2	452	210	369	431	133
DPF	Flujo neto (3)	1.579	1.485	-332	-830	881	585	-787	-899	1.152	990	4.648	3.600	-7.832
Otros intermediarios financieros														
	Emisiones	969	1.198	1.752	356	459	843	760	624	463	613	566	1.019	316
	Interes Devengados	164	166	180	45	46	50	51	54	52	57	55	67	68
	Pagos (1)	-1.582	-906	-1.219	-289	-340	-389	-387	-429	-508	-489	-394	-624	-627
	Efecto inflación y tipo de cambio (2)	150	-99	68	27	35	38	43	-1	74	35	60	72	25
Empresas no financieras														
Empresas Públicas														
	Emisiones	75	361	283	0	25	0	0	99	0	0	0	0	112
	Interes Devengados	90	99	106	26	28	26	29	24	26	25	27	31	31
	Pagos (1)	-109	-123	-188	-44	-26	-44	-26	-320	-26	-45	-29	-56	-36
	Efecto inflación y tipo de cambio (2)	96	71	51	20	23	24	25	-1	36	18	29	35	9
Sociedades Anónimas														
	Emisiones	975	1.746	874	135	857	993	593	248	1.328	801	335	783	1.029
	Interes Devengados	432	451	457	121	110	127	116	136	117	141	129	158	159
	Pagos (1)	-1.690	-1.571	-1.310	-283	-541	-636	-372	-231	-435	-191	-354	-376	-549
	Efecto inflación y tipo de cambio (2)	495	305	192	74	101	99	111	-2	181	89	159	196	53
Gobierno general														
	Emisiones	4.409	17.081	6.240	62	1.235	1.836	4.624	1.476	2.251	2.038	635	0	6.145
	Interes Devengados	652	835	982	191	300	229	359	223	367	254	371	267	363
	Pagos (1)	-1.966	-11.659	-2.029	-1.229	-41	-556	-3.391	-829	-268	-2.135	-147	-1.263	-2.975
	Reajustes	593	462	311	124	143	155	167	0	269	117	216	234	81
Emisores no residentes														
	Emisiones	0	3	1	0	0	0	0	0	0	0	0	0	0
	Interes Devengados	5	0	0	0	0	0	0	0	0	0	0	0	0
	Pagos (1)	-13	-2	-22	0	0	0	0	0	0	0	0	0	0
	Reajustes	6	4	3	1	1	1	1	0	2	1	1	1	0
Total Mercado Local														
	Emisiones	14.570	32.249	15.400	3.109	5.854	5.632	5.163	6.287	5.796	7.417	7.631	2.887	16.463
	Interes Devengados	2.294	2.525	2.766	636	753	669	846	675	836	745	874	861	923
	Pagos (1)	-9.668	-20.188	-10.142	-3.688	-2.447	-3.572	-5.085	-3.476	-2.410	-3.912	-4.501	-4.064	-9.388
	Efecto inflación y tipo de cambio (2)	2.648	1.675	1.256	488	591	604	652	-6	1.067	492	861	994	307
Mercado Externo														
Bancos y Cooperativas														
	Emisiones	5.594	2.047	2.735	853	1.037	1.257	774	584	1.178	1.075	1.235	2.561	737
	Interes Devengados	195	185	177	42	45	50	52	51	52	55	55	67	65
	Pagos (1)	-6.550	-2.739	-3.127	-719	-1.178	-1.002	-884	-738	-750	-1.491	-968	-1.077	-1.308
	Efecto inflación y tipo de cambio (2)	1.273	-483	-412	-22	360	141	379	-185	30	481	278	1.259	-293
Otros intermediarios financieros														
	Emisiones	0	147	472	0	0	48	0	0	84	0	0	549	0
	Interes Devengados	113	117	122	26	25	26	25	24	25	26	27	32	33
	Pagos (1)	-118	-165	-449	-172	-30	-271	-28	-19	-28	-21	-311	-24	-30
	Efecto inflación y tipo de cambio (2)	1.564	-135	-196	-32	138	51	106	-48	4	147	78	356	-103
Empresas no financieras														
Empresas públicas														
	Emisiones	1.383	461	2.478	0	376	0	461	853	0	1.561	50	1.545	1.998
	Interes Devengados	368	420	428	102	108	117	123	123	121	128	145	166	184
	Pagos (1)	-335	-816	-1.928	-130	-67	-134	-222	-1.361	-95	-237	-207	-194	-394
	Efecto inflación y tipo de cambio (2)	1.171	-579	-708	-139	643	227	551	-261	-15	736	349	1.977	-598
Sociedades Anónimas														
	Emisiones	1.576	940	2.942	0	636	45	0	367	980	0	1.428	1.348	201
	Interes Devengados	742	762	763	172	177	194	197	194	208	212	237	255	239
	Pagos (1)	-1.113	-1.611	-2.862	-371	-241	-185	-364	-454	-336	-660	-566	-1.394	-455
	Efecto inflación y tipo de cambio (2)	1.772	-1.080	-1.126	-218	933	306	766	-324	-22	1.077	459	1.666	-696
Gobierno general														
	Emisiones	919	1.919	1.545	1.810	0	0	0	0	982	667	0	2.944	1.642
	Interes Devengados	131	174	191	56	59	62	63	62	65	69	73	89	98
	Pagos (1)	-81	-580	-379	-654	-48	-61	-30	-103	-707	-45	-25	-533	-58
	Efecto inflación y tipo de cambio (2)	596	-477	-200	-4	322	210	366	-258	23	481	367	1.621	-396
Total Mercado Externo														
	Emisiones	9.472	5.515	10.172	2.663	2.049	1.350	1.234	1.805	3.223	3.302	2.713	8.948	4.578
	Interes Devengados	1.549	1.658	1.680	398	415	448	460	454	471	490	537	608	621
	Pagos (1)	-8.196	-5.911	-8.744	-2.047	-1.564	-1.653	-1.528	-2.676	-1.917	-2.453	-2.078	-3.222	-2.245
	Efecto inflación y tipo de cambio (2)	6.376	-2.754	-2.643	-414	2.397	933	2.169	-1.076	20	2.922	1.531	6.880	-2.086

(1) Pagos: Incluye Intereses y/o Amortizaciones

(2) Efecto inflación y tipo de cambio: considera el impacto en la valorización de los instrumentos emitidos en unidades de fomento (UF) o en moneda extranjera

(3) PDBC y depósitos a plazo fijo se muestran como flujos netos, emisiones menos vencimientos de un periodo determinado.

4. Stock de títulos de deuda, según plazo original y mercado de emisión (*)

Miles de millones de pesos. Valores nominales, incluye intereses devengados

	2015	2016	2017	2018				2019				2020	
	IV	IV	IV	I	II	III	IV	I	II	III	IV	I	II
Mercado Local													
Banco Central	13.429	15.078	14.817	14.601	15.509	15.047	13.894	16.324	15.306	15.471	13.879	10.136	22.071
Corto plazo	900	4.265	5.133	6.150	7.318	7.538	6.473	9.549	8.481	8.659	9.140	5.442	20.475
Largo plazo	12.529	10.813	9.684	8.451	8.191	7.509	7.421	6.775	6.825	6.812	4.739	4.694	1.596
Bancos y Cooperativas	68.593	74.784	77.594	79.020	80.444	81.443	81.467	81.544	83.825	87.074	91.871	95.745	87.912
Corto plazo	41.955	48.488	45.626	44.654	44.717	44.480	43.273	42.037	43.188	44.178	48.826	52.426	44.594
Largo plazo	26.638	26.297	31.968	34.366	35.727	36.963	38.193	39.507	40.637	42.896	43.045	43.319	43.319
Otros intermediarios financieros	4.495	4.854	5.635	5.774	5.974	6.516	6.984	7.232	7.312	7.528	7.816	8.351	8.132
Corto plazo	156	722	479	510	503	488	465	380	327	339	347	338	236
Largo plazo	4.339	4.132	5.156	5.264	5.471	6.029	6.518	6.852	6.985	7.189	7.469	8.013	7.896
Empresas no financieras	14.770	16.108	16.573	16.621	17.200	17.790	18.267	18.122	19.448	20.287	20.583	21.355	22.163
Corto plazo	0	1.734	1.236	1.102	859	362	274	0	0	0	0	0	0
Largo plazo	14.770	14.374	15.337	15.520	16.341	17.428	17.993	18.122	19.448	20.287	20.583	21.355	22.163
Gobierno general	23.199	29.919	35.423	34.570	36.207	37.871	39.630	40.500	43.118	43.392	44.466	43.705	47.318
Corto plazo	0	0	0	0	0	0	0	0	0	0	0	0	2.444
Largo plazo	23.199	29.918	35.422	34.569	36.207	37.871	39.630	40.500	43.118	43.392	44.466	43.705	44.874
Emisores no residentes	148	153	135	135	136	137	138	140	140	141	142	144	144
Corto plazo	0	21	0	0	0	0	0	0	0	0	0	0	0
Largo plazo	148	132	135	135	136	137	138	138	140	141	142	144	144
Total Mercado Local	124.634	140.896	150.176	150.721	155.471	158.804	160.381	163.860	169.149	173.892	178.757	179.435	187.740
Corto plazo	43.011	55.231	52.475	52.416	53.398	52.868	50.487	51.966	51.996	53.177	58.313	58.206	67.749
Largo plazo	81.623	85.665	97.702	98.305	102.073	105.936	109.894	111.895	117.153	120.716	120.444	121.229	119.991
Mercado Externo													
Bancos y Cooperativas	8.283	7.293	6.666	6.820	7.084	7.530	7.851	7.564	8.074	8.193	8.793	11.603	10.804
Corto plazo	264	181	290	584	664	766	326	458	640	583	851	1.293	948
Largo plazo	8.018	7.113	6.376	6.235	6.420	6.764	7.525	7.105	7.433	7.610	7.941	10.311	9.856
Otros intermediarios financieros	2.387	2.351	2.300	2.122	2.256	2.111	2.214	2.170	2.255	2.408	2.202	3.115	3.015
Corto plazo	0	0	0	0	0	0	0	0	0	0	0	0	0
Largo plazo	2.387	2.351	2.300	2.122	2.256	2.111	2.214	2.170	2.255	2.408	2.202	3.115	3.015
Empresas no financieras	24.791	23.288	23.274	22.691	25.256	25.824	27.336	26.473	27.313	30.131	32.025	37.394	37.874
Corto plazo	0	0	0	0	0	0	0	0	0	0	0	0	0
Largo plazo	24.791	23.288	23.274	22.691	25.256	25.824	27.336	26.473	27.313	30.131	32.025	37.394	37.874
Gobierno general	5.076	6.112	7.268	8.476	8.809	9.019	9.418	9.119	9.482	10.653	11.068	15.190	16.476
Corto plazo	0	0	0	0	0	0	0	0	0	0	0	0	0
Largo plazo	5.076	6.112	7.268	8.476	8.809	9.019	9.418	9.119	9.482	10.653	11.068	15.190	16.476
Total Mercado Externo	40.536	39.044	39.509	40.109	43.405	44.484	46.819	45.325	47.124	51.385	54.088	67.302	68.170
Corto plazo	264	181	290	584	664	766	326	458	640	583	851	1.293	948
Largo plazo	40.272	38.864	39.219	39.525	42.741	43.718	46.493	44.867	46.484	50.802	53.237	66.009	67.221
Stock de títulos de deuda	165.171	179.940	189.685	190.830	198.877	203.288	207.200	209.186	216.273	225.277	232.845	246.736	255.910

(*): Corresponde a las obligaciones a valor nominal más intereses (valor par) de instrumentos de renta fija e intermediación financiera por sector institucional y mercado de emisión de acuerdo con el plazo de vencimiento definido al momento de la colocación, estos es, menores a un año (Corto plazo original) y mayores a un año (Largo plazo original).

5. Stock de títulos de deuda con plazo residual menor a un año, según mercado de emisión, segundo trimestre 2020

Miles de millones de pesos. Valores nominales, incluye intereses devengados.

	Mercado Local	Mercado Externo
Banco Central	21.416	
PDBC	20.475	
Bonos	941	
Bancos y Cooperativas	47.781	2.417
Depósitos a plazo	44.594	
Bonos	3.188	
Otros intermediarios financieros	730	101
Leasing y Factoring	380	
Patrimonios separados	34	
Cajas de Compensación	162	
Holding y Casas matrices	154	
Empresas no financieras	1.018	1.763
Empresas públicas	77	527
Sociedades Anónimas	941	1.235
Gobierno general	5.977	923
Emisores no residentes	1	
Stock de títulos de deuda	76.924	5.204

6. Servicio de la deuda según plazo y mercado de emisión, segundo trimestre 2020

Miles de millones de pesos. Valores nominales, incluye intereses devengados

	Plazos				Total
	a 1 año	entre 1 y 3 años	entre 3 y 5 años	más de 5 años	
Mercado Local					
Banco Central					
PDBC	20.475				20.475
Bonos	983	573	7	143	1.706
Bancos y Cooperativas					
Depósitos a plazo	44.594				44.594
Bonos	4.020	11.261	10.960	24.900	51.141
Otros intermediarios financieros	954	1.991	1.853	5.554	10.352
Empresas no financieras	1.579	3.410	3.366	19.927	28.282
Gobierno general	6.893	6.679	6.598	45.997	66.168
Emisores no residentes	6	11	11	200	229
Total Mercado Local	79.503	23.926	22.795	96.721	222.945
Mercado Externo					
			Plazos		
	a 1 año	entre 1 y 3 años	más de 3 años		Total
Bancos y Cooperativas	2.644	2.353	7.038		12.036
Otros intermediarios financieros	139	895	0		1.034
Empresas no financieras	3.401	7.060	51.433		61.894
Gobierno general	1.279	1.415	18.985		21.679
Total Mercado Externo	7.463	11.724	77.455		96.642

7. Stock de títulos de deuda según emisor y sector tenedor

Miles de millones de pesos. Valores nominales, incluye intereses devengados

	2015	2016	2017	2018				2019				2020	
	IV	IV	IV	I	II	III	IV	I	II	III	IV	I	II
Banco Central	13.424	15.078	14.817	14.601	15.509	15.047	13.894	16.324	15.306	15.471	13.879	10.136	22.071
Bancos y Cooperativas	5.144	6.841	8.282	8.327	8.667	8.097	7.580	8.558	8.458	9.457	10.237	6.553	12.647
Fondos mutuos y de inversión	1.246	1.649	1.267	2.000	1.931	2.039	1.660	2.805	2.083	1.249	1.163	1.251	4.575
Otros intermediarios financieros	73	52	114	85	103	116	98	90	67	74	101	85	90
Fondos de pensiones	6.002	5.109	3.694	2.890	2.849	3.237	3.184	3.063	2.859	3.088	1.222	1.029	2.882
Compañías de seguros	259	251	204	196	174	161	135	166	124	155	181	120	134
Gobierno general	12	394	456	261	470	727	338	639	555	445	221	190	633
Otros sectores residentes	345	402	446	588	1.060	390	723	826	830	896	590	816	1.090
Inversionistas extranjeros	348	379	354	254	256	279	176	177	330	108	166	93	21
Bancos y Cooperativas	76.876	82.077	84.260	85.839	87.529	88.972	89.318	89.107	91.898	95.267	100.663	107.348	98.717
Banco Central												2.090	3.004
Bancos y Cooperativas	9.122	10.511	10.051	9.937	8.774	8.643	8.619	8.736	7.494	7.673	9.154	9.275	6.319
Fondos mutuos y de inversión	21.731	23.033	22.711	24.178	25.051	25.248	24.596	25.364	27.994	30.271	29.525	31.133	30.842
Otros intermediarios financieros	929	705	736	606	698	716	725	669	527	488	695	676	569
Fondos de pensiones	21.300	24.861	28.835	29.759	29.912	29.109	30.988	29.727	29.243	30.523	34.794	35.017	30.811
Compañías de seguros	6.664	6.798	6.809	6.739	6.800	6.740	6.840	6.802	6.890	7.030	7.145	6.818	6.546
Gobierno general	584	246	823	337	692	1.284	209	375	1.588	978	619	497	569
Otros sectores residentes	8.391	8.756	7.727	7.552	8.625	9.815	9.425	9.621	9.862	9.887	9.717	9.754	8.726
Inversionistas extranjeros	8.156	7.168	6.568	6.731	6.976	7.417	7.916	7.813	8.301	8.417	9.014	12.088	11.332
<i>de lo cual: Comprado en el ML</i>	122	161	81	82	82	83	270	451	420	424	415	521	576
Otros intermediarios financieros	6.882	7.205	7.935	7.897	8.231	8.627	9.198	9.402	9.567	9.936	10.018	11.465	11.147
Bancos y Cooperativas	168	246	248	236	237	225	217	221	221	223	339	323	436
Fondos mutuos y de inversión	577	781	1.060	1.230	1.421	1.674	1.929	2.102	2.192	2.254	2.080	1.950	1.546
Otros intermediarios financieros	84	95	90	66	66	68	64	69	60	60	92	107	95
Fondos de pensiones	1.017	1.043	1.237	1.240	1.278	1.427	1.601	1.743	1.721	1.827	1.857	1.936	1.960
Compañías de seguros	1.907	1.940	2.147	2.134	2.110	2.234	2.275	2.248	2.274	2.313	2.620	3.010	3.126
Gobierno general	0	0	0	0	0	0	0	0	0	0	0	0	0
Otros sectores residentes	731	740	839	842	837	864	873	823	812	826	803	1.000	999
Inversionistas extranjeros	2.397	2.360	2.313	2.147	2.281	2.136	2.239	2.195	2.280	2.433	2.227	3.140	2.986
<i>de lo cual: Comprado en el ML</i>	25	25	25	25	25	25	25	25	25	25	25	25	25
Empresas no financieras	39.561	39.396	39.848	39.312	42.456	43.614	45.603	44.595	46.762	50.417	52.608	58.749	60.037
Bancos y Cooperativas	209	231	162	179	147	133	146	131	143	142	245	303	415
Fondos mutuos y de inversión	1.078	1.674	1.659	1.726	1.945	2.174	2.344	2.367	2.871	3.162	3.033	2.617	2.650
Otros intermediarios financieros	81	34	30	31	42	50	34	37	31	54	83	116	125
Fondos de pensiones	7.311	8.795	8.852	8.781	9.039	9.177	9.500	9.289	10.222	10.658	10.488	11.200	12.011
Compañías de seguros	6.740	7.332	7.607	7.595	7.797	7.878	8.099	7.963	8.015	8.261	8.478	8.963	8.969
Gobierno general	0	0	0	0	0	0	0	0	0	0	0	0	0
Otros sectores residentes	1.541	1.617	1.635	1.557	1.588	1.610	1.447	1.338	1.349	1.326	1.234	1.207	1.308
Inversionistas extranjeros	22.601	19.714	19.902	19.442	21.898	22.591	24.033	23.470	24.131	26.815	29.047	34.343	34.558
<i>de lo cual: Comprado en el ML</i>	1	5	0	0	0	0	0	0	0	0	0	0	0
Gobierno general	28.275	36.031	42.691	43.046	45.016	46.890	49.049	49.619	52.600	54.045	55.535	58.894	63.794
Bancos y Cooperativas	1.874	2.342	6.165	5.627	5.402	5.442	5.382	5.141	5.508	5.143	6.819	7.902	10.973
Fondos mutuos y de inversión	1.266	1.744	1.952	1.968	2.130	2.354	2.203	2.089	2.421	2.564	2.063	1.901	2.622
Otros intermediarios financieros	52	58	62	55	49	92	59	87	134	81	53	69	143
Fondos de pensiones	18.086	23.434	21.502	20.569	22.080	23.080	24.290	25.033	26.140	27.342	26.059	25.518	25.724
Compañías de seguros	850	861	874	972	896	926	897	984	1.208	982	857	682	836
Gobierno general	0	0	0	0	0	0	0	0	0	0	0	0	0
Otros sectores residentes	442	619	740	682	773	898	823	971	973	895	883	900	970
Inversionistas extranjeros	5.705	6.972	11.396	13.174	13.686	14.099	15.393	15.312	16.215	17.037	18.800	21.922	22.525
<i>de lo cual: Comprado en el ML</i>	715	922	4.131	4.712	4.895	5.093	5.990	6.204	6.744	6.388	7.736	6.757	6.098
Emisores no residentes (Mercado local)	148	153	135	135	136	137	138	138	140	141	142	144	144
Bancos y Cooperativas	0	0	0	0	0	0	0	0	0	0	0	0	0
Fondos mutuos y de inversión	0	0	0	0	0	3	0	0	0	0	0	0	0
Otros intermediarios financieros	0	0	0	0	0	0	0	0	0	0	0	0	0
Fondos de pensiones	26	26	27	27	27	27	28	28	28	28	28	29	29
Compañías de seguros	109	112	107	108	109	108	111	111	112	113	114	115	115
Gobierno general	0	0	0	0	0	0	0	0	0	0	0	0	0
Otros sectores residentes	12	14	0	0	0	0	0	0	0	0	0	0	0
Inversionistas extranjeros	0	0	0	0	0	0	0	0	0	0	0	0	0
Stock de títulos de deuda	165.171	179.940	189.685	190.830	198.877	203.288	207.200	209.186	216.273	225.277	232.845	246.736	255.910

Conceptos y definiciones

Definiciones básicas de las Estadísticas del Mercado de valores

- **Valorización:** La presentación de los instrumentos está en base al valor par, lo que significa la suma del monto nominal adeudado más los intereses devengados, de acuerdo con la tasa cupón. En el caso de instrumentos de corto plazo, como los pagarés, que comprometen solo un pago al vencimiento, sin diferenciar entre intereses y el capital, se valoran en base al monto nominal.
- **Mercado de emisión:** Es aquel lugar o jurisdicción en el cual se emiten los valores negociables y se transfieren o entregan los derechos sobre el título por primera vez. Un mismo sector puede emitir instrumentos financieros en

más de un mercado, teniendo presencia en los mercados local y externo.

- **Sector:** En general, los sectores emisores y tenedores de títulos siguen los lineamientos y agrupaciones de sectores y subsectores del Sistema de Cuentas Nacionales (SCN2008). Un sector institucional agrupa unidades institucionales, donde una unidad institucional es una entidad económica que tiene capacidad, por derecho propio, de poseer activos, contraer pasivos y realizar actividades económicas y transacciones con otras entidades.

Sectorización de las Estadísticas del Mercado de valores

A. Sociedades financieras: Dentro de las sociedades financieras se consideran,

- **Banco central:** Organismo autónomo a cargo de la política monetaria y financiera.
- **Bancos y cooperativas:** Comprende las instituciones financieras bajo supervisión de la CMF⁵. Sociedades receptoras de captaciones en forma de depósitos, clasificadas por el regulador como bancos y cooperativas de ahorro. Esta categoría presenta separados los títulos de deuda directamente emitidos como Bonos o Letras y las obligaciones derivadas de la constitución de depósitos.
- **Otros intermediarios financieros:** Sociedades financieras, exceptuando bancos y cooperativas, dedicadas a la intermediación financiera y a proveer servicios financieros. Destacando los siguientes subsectores:
 - **Leasing y Factoring.** Las entidades de leasing son sociedades que otorgan financiamiento vía el arrendamiento financiero. Mientras que las compañías de factoring otorgan básicamente liquidez mediante el traspaso del derecho de cobranza futura de los créditos y facturas existentes a su favor, obteniendo a cambio anticipos de dinero con un descuento.
 - **Patrimonios separados.** Son entidades emisoras de títulos de deuda con supervisión de la CMF, que emiten bonos respaldados por los flujos provenientes de

activos de distinta naturaleza, como por ejemplo, Mutuos hipotecarios, créditos o cuentas por cobrar, arrendamientos, entre otros.

- **Cajas de Compensación de Asignación Familiar.** Son entidades que administran y pagan prestaciones de la seguridad social. Además, las Cajas de Compensación otorgan préstamos a sus afiliados.
- **Holdings y Casas matrices,** corresponden a entidades que pertenecen a un conglomerado empresarial, cumpliendo el rol de intermediación financiera dentro del grupo o desempeñándose como la cabeza o casa matriz de un grupo donde su principal actividad es financiera o bancaria.

B. Empresas no financieras: Comprende las entidades cuya principal actividad es la producción de bienes o servicios no financieros. El sector de las sociedades no financieras está conformado por los siguientes subsectores:

- **Empresas públicas,** entidades cuya mayor parte o la totalidad de su propiedad o control pertenece al Estado de Chile.
- **Sociedades anónimas,** entidades emisoras de valores de propiedad privada.

C. Gobierno general: Comprende principalmente a la unidad gubernamental central y entidades con dependencia de la misma junto con las municipalidades. Excluye empresas públicas y Banco Central⁶.

⁵ CMF, Comisión para el Mercado Financiero.

⁶ Corresponde a la definición del SCN2008.

D. No residentes: Comprende a emisores de bonos en el mercado local que no tienen domicilio ni constitución legal en Chile. En cuanto a tenencias, los no residentes corresponden a inversionistas extranjeros que toman posiciones sobre valores emitidos en el mercado local como en el externo.

Instrumentos que forman parte de las Estadísticas del Mercado de valores

A. Instrumentos de Renta Fija (IRF) o de deuda de largo plazo. Los IRF son títulos representativos de obligaciones de mediano y largo plazo que contrae el emisor con el poseedor del instrumento. Su plazo hasta su total extinción excede a 365 días y pagan intereses según una tasa de carátula. En esta categoría se puede destacar los siguientes instrumentos según mercado:

- **Emitidos en el Mercado local.**
 - **Bonos del Banco Central (BCU-BCP-BCD) y de la Tesorería (BTU-BTP):** instrumentos emitidos por entidades públicas, con el objeto de regular la oferta monetaria, apoyar la política cambiaria, obtener financiamiento para proyectos del Estado, o para reemplazar deuda externa. Pueden estar expresados en pesos chilenos (CLP), indexados a la inflación (UF) o en moneda extranjera. Además, se incluye el saldo vigente de otras obligaciones por títulos públicos vigentes, pero que no han presentado nuevas emisiones desde el 2013, como PRC y Ceros para el Banco Central, y bonos MINVU⁷ y Bonos de Reconocimiento para el Gobierno general.
 - **Bonos Bancarios y Debentures (Bonos corporativos):** instrumentos emitidos por bancos y empresas, con el fin de financiar proyectos de inversión de largo plazo o cumplir compromisos financieros del emisor. En los bonos bancarios se incluyen los de tipo “Subordinados”, que se caracterizan por poseer una prioridad más baja para el acreedor, y los “Hipotecarios”, que son emitidos con el fin de financiar préstamos para la vivienda. Asimismo, dentro de los bonos corporativos se consideran los bonos “securitizados”, que son emitidos por sociedades securitizadoras con el objetivo de anticipar los flujos de ciertos activos financieros de una empresa o institución financiera, como créditos hipotecarios, automotriz, tarjetas de crédito, etc. Los bonos bancarios y corporativos pueden estar expresados en pesos chilenos (CLP), indexados a la inflación (UF) o en moneda extranjera, sin embargo, la mayor parte de ellos se encuentran emitidos en unidades de fomento.

- **Letras hipotecarias:** Son instrumentos que hasta el año 2000 tuvieron gran relevancia. Son emitidos por bancos e instituciones financieras para financiar hipotecas o actividades productivas diversas. Pueden estar indexados a la inflación (UF) o expresados en pesos chilenos (CLP).

- **Emitidos en el Mercado Externo.**

- **Bonos soberanos de la República de Chile,** instrumentos emitidos por el gobierno en mercados internacionales, mayormente expresados en monedas de uso internacional como dólares, euros o francos suizos.

Bonos corporativos internacionales, instrumentos emitidos por una entidad chilena, banco o compañía, pero colocado y negociado en mercados internacionales (por ejemplo, Yankee Bonds en Estados Unidos) y expresados en una divisa internacional.

B. Instrumentos del mercado monetario o de Intermediación Financiera (IIF). Los instrumentos del mercado monetario son aquellos cuyo plazo de vencimiento no excede a 365 días, tiempo en el que el emisor del instrumento se compromete a pagar el total de la deuda y los intereses generados. Estos instrumentos se emiten para financiar la gestión financiera de corto plazo del emisor, o bien, para operar como un instrumento de regulación monetaria en el caso del Banco Central. La mayor parte de estos se transan en el mercado a descuento debido a que solo existe un compromiso de pago al vencimiento.

- **Pagarés Descontables y Reajustables del Banco Central (PDBC y PRBC):** Documentos emitidos por el BCCh con el propósito de regular la oferta monetaria a través de operaciones de mercado abierto. Los descontables son emitidos en pesos chilenos (CLP), y los reajustables se ajustan automáticamente de acuerdo con la variación de la UF y pagan cupones semestralmente.

- **Depósitos a Plazo Fijo (DPF):** Corresponde a certificados de depósitos constituidos por personas naturales o jurídicas en bancos e instituciones

⁷ Corresponde a emisiones del Ministerio de Vivienda y Urbanismo.

financieras, donde los documentos son puestos en custodia y endosados para facilitar su negociabilidad. Respecto de su denominación, estos pueden o no ser reajustables y el plazo mínimo de emisión es de 7 días.

- **Efectos de Comercio**: Instrumentos emitidos por entidades inscritas en la CMF. Los pueden emitir corporativos, entidades financieras (pagarés de instituciones financieras) y empresas de leasing y factoring.