

Cuentas Nacionales de Chile

PRIMER TRIMESTRE 2009



BANCO CENTRAL
DE CHILE

Cuentas Nacionales

Primer Trimestre 2009

Resumen

Durante el primer trimestre del 2009, la actividad económica se contrajo 2,1% respecto de igual período del año anterior. Con igual número de días hábiles que en dicho trimestre, el efecto calendario fue de 0,2 puntos porcentuales. En tanto, el producto interno bruto (PIB) desestacionalizado registró una variación de -0,6% respecto del cuarto trimestre del año 2008 (gráfico 1).

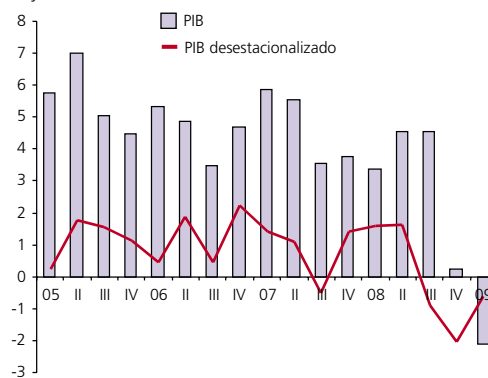
Las actividades que se contrajeron fueron Industria, Minería, Comercio, Transporte y Construcción, siendo la primera la de mayor caída e incidencia negativa. En contraste, crecieron los sectores Agropecuario-silvícola, Electricidad, gas y agua (EGA), Comunicaciones y Pesca. EGA destacó como la actividad de mayor dinamismo, al alcanzar una tasa de expansión de dos dígitos; asimismo, junto a Agropecuario-silvícola, fueron las principales en términos de incidencia.

La demanda interna exhibió una caída de 7,6%, cuyas principales causas fueron la reducción de la formación bruta de capital fijo (FBCF) y la fuerte desacumulación de inventarios (gráfico 2). El consumo total disminuyó levemente, como resultado de una caída del consumo privado de bienes durables y servicios, y un aumento del consumo de bienes no durables y de gobierno. En lo que respecta a las exportaciones e importaciones de bienes y servicios, ambas se contrajeron, la primera en 2,7% y la segunda en 14,8%.

El ingreso nacional bruto disponible real cayó 5,8%, tras hacerlo en 6,7% el trimestre anterior. Ello se explica por la disminución de los términos de intercambio, la cual fue compensada parcialmente por las menores rentas pagadas al exterior.

Gráfico 1

PIB total y PIB desestacionalizado (1)



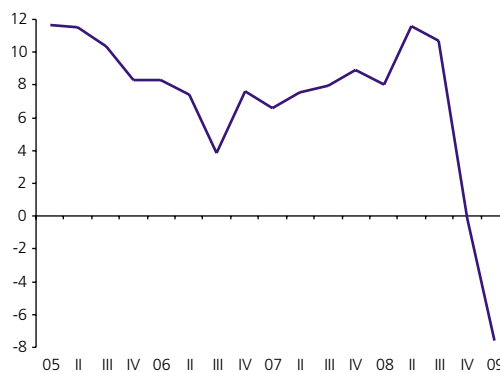
(*) Variación anual y trimestral, respectivamente.

Fuente: BCCh.

Gráfico 2

Demanda interna

(variación anual, porcentaje)



Fuente: BCCh.

El ahorro bruto total ascendió a 19,6% del PIB en términos nominales, compuesto por una tasa de ahorro nacional de 21,5% del PIB y un ahorro externo de -1,8% del PIB, correspondiente al superávit en cuenta corriente de la Balanza de Pagos.

En la tabla 1 se aprecia la evolución trimestral de los principales agregados macroeconómicos para el año 2008 y el primer trimestre del 2009:

Tabla 1

Evolución principales agregados macroeconómicos

	2008				2009
	I	II	III	IV	I
	(variación porcentual anual, en términos reales)				
Producto interno bruto (PIB)	3,4	4,6	4,6	0,2	-2,1
Ingreso nacional bruto disponible real	3,9	12,2	5,3	-6,7	-5,8
Demanda interna	8,1	11,6	10,7	-0,2	-7,6
Consumo total	5,2	5,8	5,2	1,1	-0,6
Consumo privado	5,1	6,0	5,5	0,8	-1,4
Consumo gobierno	5,9	4,3	3,6	2,7	3,9
Formación bruta capital fijo	15,0	23,7	29,9	10,4	-9,3
Construcción y otras obras	8,3	14,1	13,2	6,7	-3,5
Maquinaria y equipos	23,5	34,9	49,5	14,2	-15,8
Exportaciones de bienes y servicios	2,6	0,1	6,9	3,4	-2,7
Importaciones de bienes y servicios	13,5	17,1	20,3	1,8	-14,8
	(porcentaje del PIB, en términos reales)				
Inversión total	28,1	32,2	33,0	27,4	21,0
	(porcentaje del PIB, en términos nominales)				
Inversión total	22,1	25,6	26,3	24,6	19,6
Ahorro externo	-3,0	-0,2	7,1	6,2	-1,8
Ahorro nacional	25,1	25,8	19,2	18,4	21,5

Análisis de Cuentas Nacionales Trimestrales, Primer Trimestre 2009

El PIB se contrajo 2,1% en el primer trimestre del presente año, con respecto a igual período del 2008; esta es la primera caída interanual de la actividad en la base de referencia 2003. El trimestre presentó igual número de días hábiles en ambos años, con lo que el efecto calendario fue igual a 0,2 puntos porcentuales. En términos desestacionalizados, el PIB registró su tercera caída consecutiva respecto del trimestre precedente, la que esta vez fue de 0,6%.

Análisis del PIB por actividad

Desde la perspectiva del origen, la caída del PIB se explica por el descenso de Industria, Minería, Comercio, Transporte y Construcción. La actividad industrial fue la que sufrió la mayor disminución e incidencia negativa. En términos de esta última, la secundó la actividad comercial, seguida por Minería, Transporte y Construcción.

En contraste, Agropecuario-silvícola, Pesca, EGA y Comunicaciones mostraron variaciones positivas. Las mayores

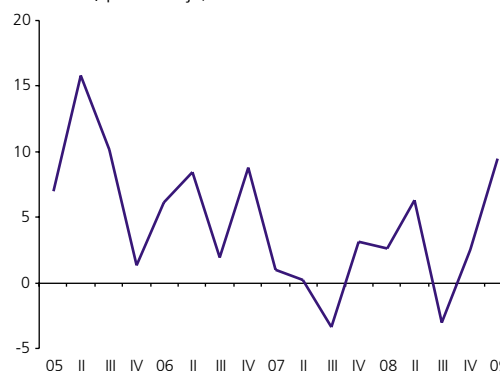
incidencias provinieron de las actividades Agropecuario-silvícola y EGA, las cuales exhibieron un alto dinamismo, principalmente, la última, que alcanzó una tasa de dos dígitos. Con tasas de crecimiento más moderadas, Pesca y Comunicaciones tuvieron menor efecto sobre el resultado final.

El dinamismo de la fruticultura determinó el crecimiento del sector Agropecuario-silvícola

El sector **Agropecuario-silvícola** creció 9,5%, luego de aumentar 2,5% en el cuarto trimestre del 2008 (gráfico 3). El dinamismo del sector se explica por el buen desempeño de la fruticultura, que alcanzó una tasa de crecimiento de dos dígitos. Si bien la agricultura también registró una variación positiva, tuvo mínima incidencia sobre el resultado global. En tanto, los subsectores pecuario y silvícola disminuyeron.

Gráfico 3

Agropecuario-silvícola
(variación anual, porcentaje)



Fuente: BCCh.

La subactividad frutícola fue impulsada por las exportaciones, principalmente por los envíos de uva de mesa y arándanos, que lograron una fuerte expansión. Ello obedeció al cambio en las normas de entrada al mercado estadounidense que provocó un adelantamiento en los embarques y por efectos de base de comparación.

El crecimiento de la agricultura fue reflejo de la mayor superficie sembrada de trigo. En contraste, se registró una baja en la producción hortícola.

En línea con la tendencia exhibida durante el último año, la silvicultura volvió a contraerse, esta vez a tasas de dos dígitos. Al igual que en los períodos anteriores, el resultado obedeció a la menor producción silvícola para la industria de la madera.

La subactividad pecuaria reflejó la menor producción de carne bovina y la menor recepción de leche en planta. También

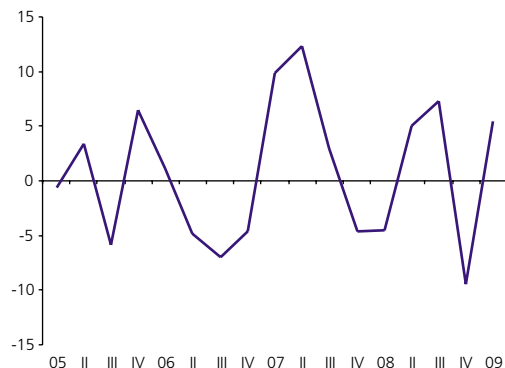
disminuyó la producción de porcinos y aves, aunque sus efectos sobre el total fueron menores.

La pesca extractiva fue el motor del crecimiento sectorial

Pesca aumentó 5,4%, tras disminuir 9,4% el trimestre anterior (gráfico 4). El incremento se debe al buen desempeño de la pesca extractiva, ya que los centros de cultivo sufrieron una caída.

Gráfico 4

Pesca
(variación anual, porcentaje)



Fuente: BCCh.

El crecimiento de la pesca extractiva reflejó el alto dinamismo que experimentaron los desembarcos de especies pelágicas como el jurel, la sardina y la anchoveta.

Los centros de cultivo se redujeron ante las menores exportaciones de salmones y truchas. Si bien se recuperaron en marzo, el aumento no logró revertir las caídas de los dos primeros meses del año.

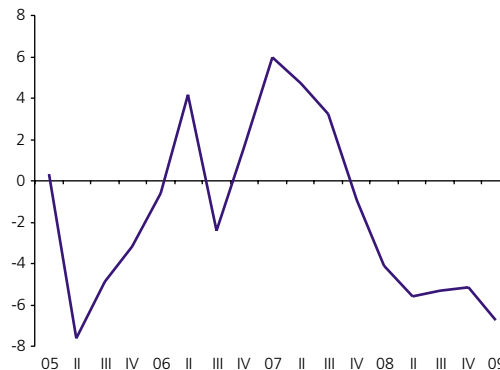
La menor producción de cobre determinó la contracción de la actividad minera

El sector **Minería** disminuyó por sexto trimestre consecutivo, esta vez en 6,7%; la caída del último cuarto del 2008 fue de 5,1% (gráfico 5). Tanto la subactividad cobre como el resto de la minería se redujo, siendo la primera la de mayor incidencia negativa, dada su participación predominante.

La producción de cobre se vio afectada, principalmente, por los problemas técnicos que desde mediados del 2008 ha enfrentado una de las principales empresas del sector; también incidió el empeoramiento sostenido de las condiciones de explotación de la gran minería, asociado a la declinación de las leyes del mineral y a la mayor dureza del mismo.

Gráfico 5

Minería
(variación anual, porcentaje)



Fuente: BCCh.

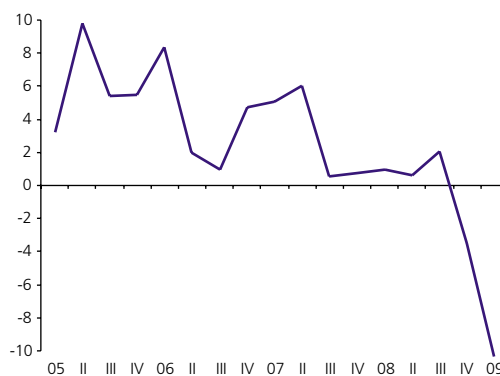
El mal desempeño del resto de la minería abarcó todas sus subactividades salvo Carbón, la cual registró una alta expansión con mínima incidencia. Destacaron la contracción de la minería del hierro, en un contexto de menor demanda siderúrgica, y la menor producción de oro y plata.

La actividad industrial sufrió una caída generalizada de sus subactividades

La **Industria manufacturera** se contrajo 10,3%, profundizando la caída de 3,5% exhibida el trimestre anterior (gráfico 6). Todas las subactividades disminuyeron, destacando la magnitud en que lo hicieron “Textil, prendas de vestir y cuero”, “Maderas y muebles”, “Minerales no metálicos y metálica básica” y “Productos metálicos, maquinaria y equipos”. Las dos últimas, junto con la agrupación “Química, petróleo, caucho y plástico”, registraron las mayores incidencias negativas.

Gráfico 6

Industria
(variación anual, porcentaje)



Fuente: BCCh.

La caída de “Minerales no metálicos y metálica básica” se explica por la menor producción de materiales para la construcción, como cemento y hormigón, por la reducción en la fabricación de baldosas, a raíz del cierre de una de las principales plantas del rubro, y por la contracción generalizada de los bienes manufacturados de hierro y acero. En tanto, la línea “Productos metálicos, maquinaria y equipos” se vio afectada por la paralización de la producción de automóviles, debido al cierre de la única planta del rubro en agosto de 2008, así como por la menor fabricación de envases para conservas. Del mismo modo, “Química, petróleo, caucho y plástico” reflejó la caída de las líneas “Otros productos químicos” y “Refinación de combustibles”.

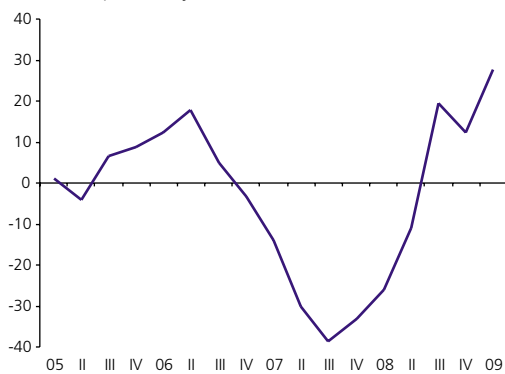
El aumento de la generación hidráulica y la recomposición de la generación térmica impulsaron el crecimiento de EGA

Continuando con la recuperación iniciada en el segundo semestre del 2008, el sector EGA aumentó 27,7%, tras anotar una variación de 12,3% el trimestre anterior (gráfico 7). El motor del crecimiento fue la subactividad Electricidad, dada su participación predominante dentro del sector. Gas también mostró un alto dinamismo, aunque con un efecto sustancialmente menor. En tanto, Agua registró una caída marginal.

Gráfico 7

EGA

(variación anual, porcentaje)

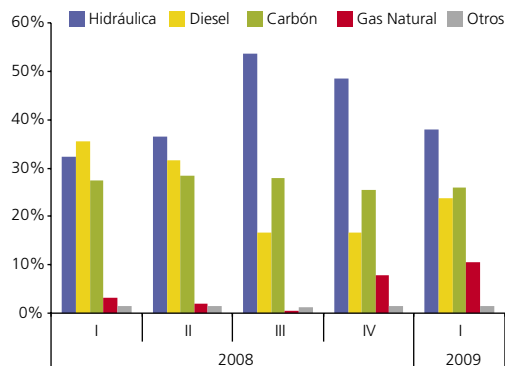


Fuente: BCCh.

El incremento del valor agregado de la subactividad eléctrica se vio favorecido por la mayor disponibilidad de recursos hídricos y de gas natural. Lo anterior se explica, respectivamente, porque el año hidrológico contó con mayores precipitaciones que permitieron aumentar la energía embalsada, y por la disminución de las restricciones impuestas a las importaciones de gas natural argentino. De esta manera, aumentaron la generación hidráulica y la generación basada en gas natural, en desmedro de la energía producida con diesel (gráfico 8).

Gráfico 8

Composición de la generación eléctrica por tipo de combustible, I trim 2008 - I trim 2009



Fuente: Centros de Despacho Económico de Carga del Sistema Interconectado Central y del Norte Grande (CDEC-SIC y CDEC-SING).

El resultado de las subactividades Gas y Agua, fue reflejo de la evolución de los niveles de facturación respectivos.

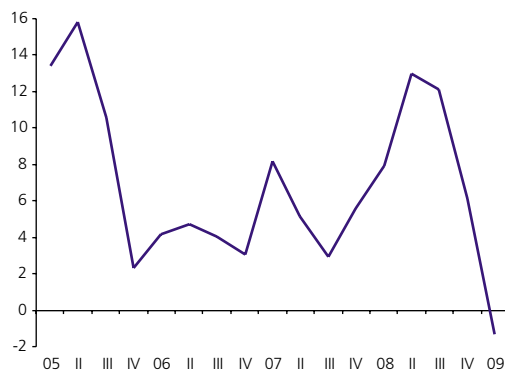
La menor edificación determinó la caída del sector Construcción

El sector **Construcción** exhibió una reducción de 1,3%, luego de crecer 6,1% el trimestre anterior (gráfico 9). La edificación determinó el resultado sectorial, ya que anotó una importante contracción, mientras las obras de ingeniería se expandieron, aunque a menores tasas que en períodos anteriores por la postergación de algunos proyectos durante el trimestre.

Gráfico 9

Construcción

(variación anual, porcentaje)



Fuente: BCCh.

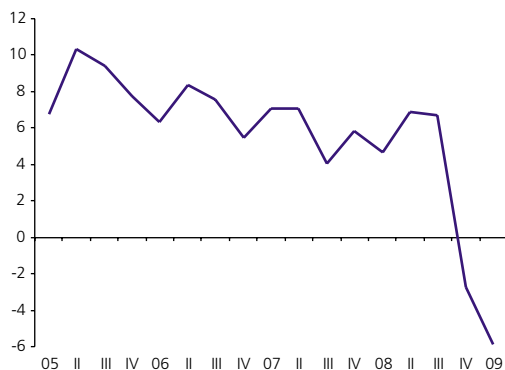
La edificación se contrajo por segunda vez consecutiva, en coherencia con el bajo porcentaje observado de nuevos proyectos habitacionales y no habitacionales en los últimos meses. En efecto, los indicadores de la actividad (despachos de cemento, ventas de materiales, empleo y permisos de edificación) experimentaron una reducción generalizada.

El aumento de las obras de ingeniería obedeció principalmente al desarrollo de diversos proyectos energéticos, de la gran minería del cobre y de obras públicas; en este último caso contribuyó el programa extraordinario de inversión pública implementado a comienzos de año.

La actividad comercial se contrajo por segundo trimestre consecutivo

El sector **Comercio, restaurantes y hoteles** profundizó la caída de 2,7% del trimestre anterior, al disminuir 5,9% (gráfico 10). Si bien las tres subactividades registraron reducciones, fue Comercio la que determinó el resultado del sector.

Gráfico 10
Comercio, restaurantes y hoteles
(variación anual, porcentaje)



Fuente: BCCh.

La caída de la actividad comercial se explica por el comercio tanto mayorista como minorista. La mayor incidencia negativa la aportó el mayorista, cuya contracción se explicó fundamentalmente por las menores ventas de maquinaria y equipos. También las ventas de materiales de construcción y de combustibles registraron importantes caídas, aunque con menor efecto sobre el total. Solo las agrupaciones “Materias primas, alimentos, bebidas y tabaco” y “Enseres domésticos”, lograron una variación positiva.

El comercio minorista se vio afectado principalmente por la fuerte disminución de las ventas automotrices. Cabe mencionar también el impacto de la caída de las ventas de ferreterías, de la agrupación “Otros minoristas” y de los

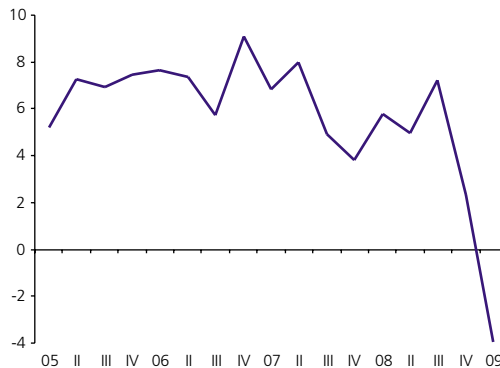
almacenes de comestibles. En tanto, las grandes tiendas experimentaron una reducción marginal. En contraste, las ventas de farmacias crecieron, destacándose como las de mayor incidencia. Asimismo, aumentó el comercio de la agrupación “Vestuario, calzado y equipo doméstico”, y, levemente, de supermercados.

El sector Transporte registró una caída en la mayoría de sus subactividades

La actividad **Transporte** se contrajo 4,0%, luego de aumentar 2,3% en el cuarto trimestre del 2008 (gráfico 11). Esta es la primera reducción del sector en la base de referencia 2003. Todos los componentes cayeron salvo transporte caminero de pasajeros, que mostró un crecimiento marginal.

Gráfico 11

Transporte
(variación anual, porcentaje)



Fuente: BCCh.

La mayor incidencia negativa provino del transporte caminero de carga y de los servicios conexos. Entre estos últimos, destacaron la actividad portuaria, las agencias de aduana y los agentes marítimos, con efectos negativos asociados al deterioro del comercio exterior.

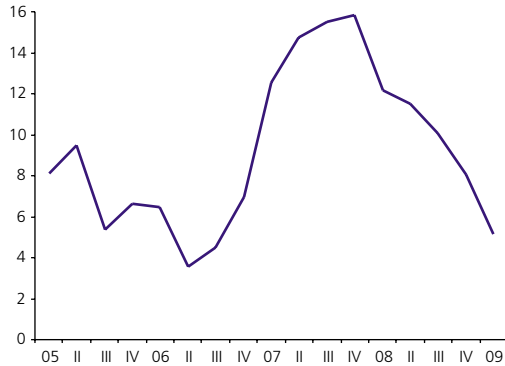
La disminución del transporte aéreo reflejó la caída, significativa, del servicio de carga y, leve, del servicio de pasajeros. En tanto, el mal desempeño del transporte ferroviario lo determinó el servicio de carga. Por su parte, el transporte marítimo registró una reducción, reflejo del menor intercambio comercial.

Comunicaciones disminuyó su ritmo de crecimiento, reflejando el desempeño de la telefonía móvil

Continuando con la tendencia decreciente de los últimos trimestres, la actividad Comunicaciones aumentó 5,2%, tras registrar un alza de 8,0% en el cuarto trimestre del 2008 (gráfico 12). El resultado, así como la ralentización del crecimiento del

Gráfico 12

Comunicaciones
(variación anual, porcentaje)



Fuente: BCCh.

sector, se explican por la telefonía móvil, que, aunque muestra menor dinamismo que en períodos anteriores, sigue anotando altas tasas de expansión.

El incremento de dicha subactividad fue liderado por el tráfico de prepago, que registró un crecimiento de dos dígitos; en tanto, el tráfico de contrato también aumentó, aunque en menor medida.

Asimismo, crecieron la subactividad TV cable, los servicios de acceso a Internet y los correos privados y courier, siendo mínimos sus efectos sobre el total. En tanto, correos generales y la telefonía fija y de larga distancia, cayeron.

Análisis del PIB por componentes del gasto

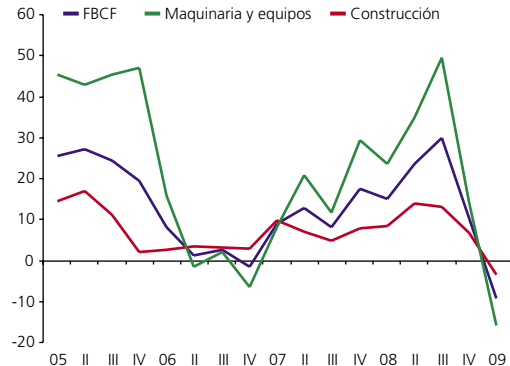
El gasto interno reflejó la caída en la inversión y, en menor medida, del consumo privado

La **demanda interna** se contrajo 7,6%, luego de caer 0,2% en el cuarto trimestre del 2008. La inversión, al exhibir una importante reducción de la FBCF y una fuerte desacumulación de inventarios, determinó la magnitud del resultado. En tanto, el consumo total disminuyó marginalmente, por lo que su incidencia fue menor.

La **FBCF** se contrajo 9,3%, luego de crecer 10,4% el trimestre anterior; esta fue su primera baja desde el cuarto trimestre del 2006. Sus dos componentes cayeron: Construcción y otras obras lo hizo en 3,5%, y Maquinaria y equipos en 15,8% (gráfico 13). Este último tuvo una incidencia negativa sustancialmente mayor.

Gráfico 13

Formación bruta de capital fijo
(variación anual, porcentaje)

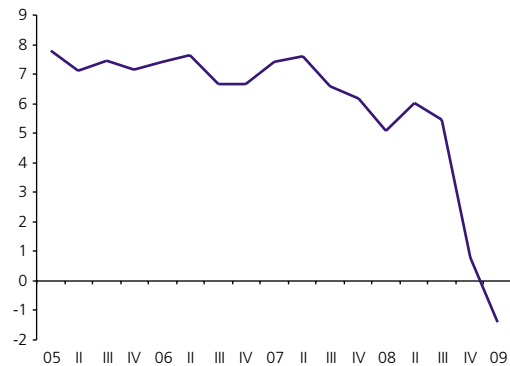


Fuente: BCCh.

El **consumo total** disminuyó 0,6%, tras crecer 1,1% el período anterior. El resultado se explica por la caída de 1,4% del consumo privado (gráfico 14), que reflejó el mal desempeño del consumo de bienes durables y del consumo de servicios. En lo que respecta a los bienes durables, la presión a la baja provino del consumo de “Productos metálicos, maquinaria y equipos”, en primer lugar de automóviles y, en menor medida, de artículos de uso doméstico. En tanto, dentro del consumo de servicios, destacó la caída neta de los viajes al extranjero. Por su parte, el consumo de bienes no durables subió, principalmente, como resultado del aumento de las líneas “Textil, prendas de vestir, cuero y calzado” y “Químicas”, en particular en lo que respecta a artículos farmacéuticos y medicinales.

Gráfico 14

Consumo privado
(variación anual, porcentaje)



Fuente: BCCh.

Tras aumentar 2,7% en el cuarto trimestre, el **consumo de gobierno** creció 3,9%, en línea con lo establecido en la Ley de Presupuesto.

La **variación de existencias** resultó igual a -0,8% del PIB como promedio móvil anual, reflejando la desacumulación de productos mineros e industriales; entre estos últimos, destacó la desacumulación de productos químicos, textiles y maquinaria y equipos.

Las **exportaciones de bienes y servicios** disminuyeron en 2,7%, luego de aumentar 3,4% el trimestre anterior. Ello se explica por la caída de envíos mineros —fundamentalmente de cobre— e industriales, en especial, de madera y equipos de transporte. Aunque en menor medida, el resultado también se vio afectado por una reducción de las exportaciones de productos pesqueros y de servicios. En contraste, aumentaron los envíos de productos agropecuarios, liderados por las exportaciones de frutas.

Las **importaciones de bienes y servicios** se redujeron 14,8%, tras aumentar 1,8% en el cuarto trimestre del 2008. Su mal desempeño reflejó, principalmente, el de las internaciones de productos industriales, que registraron una caída generalizada en todas sus líneas. Entre estas, destacó “Productos metálicos, maquinaria y equipos” como la de mayor incidencia negativa, distinguiéndose una caída sustancial de las importaciones de automóviles y equipos de transporte. Asimismo, se contrajeron las importaciones de productos mineros y de productos de origen agropecuario-silvícola. En tanto, las importaciones de servicios también cayeron.

El **deflactor de la demanda** interna creció 9,4%, luego de aumentar 9,8% el trimestre anterior. En el caso del consumo total, se incrementó en 7,3%, siendo 7,4% el aumento del deflactor del consumo privado y 6,9% el del consumo de gobierno. El menor crecimiento del precio de los bienes en relación con el de los servicios, atenuó el crecimiento del deflactor del consumo privado. El deflactor de la FBCF se incrementó en 12,3%, el de Construcción y otras obras lo hizo en 5,3% y el de Maquinaria y equipos en 21,3%. En el caso de las exportaciones de bienes y servicios, el deflactor cayó 15,6%, registrándose una baja en el precio de las exportaciones de bienes, reflejo del menor precio del cobre, y un alza en el de las exportaciones de servicios. En tanto, el deflactor de las importaciones aumentó 9,3%, incrementándose tanto el precio de las importaciones de bienes como el de las de servicios.

El aumento del tipo de cambio respecto al primer trimestre del 2008, que se situó en 31,0%, influyó en el comportamiento de los deflatores de los distintos componentes del PIB.

Tabla 2

Evolución deflatores, perspectiva del gasto

	2008				2009
	I	II	III	IV	I
	(variación porcentual anual)				
Producto interno bruto (PIB)	3,6	-0,3	-0,7	-1,5	-3,0
Demanda interna	5,6	6,7	6,6	9,8	9,4
Consumo total	6,2	7,4	8,7	9,3	7,3
Consumo privado	5,9	7,2	8,8	9,5	7,4
Consumo gobierno	7,8	8,5	8,2	8,0	6,9
Formación bruta capital fijo	0,9	2,0	2,2	11,1	12,3
Construcción y otras obras	10,7	12,9	10,9	8,4	5,3
Maquinaria y equipos	-11,5	-9,6	-2,8	17,1	21,3
Exportaciones de bienes y servicios	-2,0	-7,5	-3,4	-3,3	-15,6
Importaciones de bienes y servicios	1,6	7,1	15,5	26,0	9,3

Cuadros*

(*) Para consultas sobre esta información dirigirse a : cuentasnacionales@bcentral.cl.

Indicador mensual de actividad económica (Imacec) (1)

(Promedio 2003=100)

Período	Serie original				Desestacionalizada (2) (3)				Tendencia cíclica (2)		Serie a costo de factores (4)				
	Índice	Variación porcentual			Índice	Variación porcentual			Índice	Variación porcentual		Índice	Variación porcentual		
		12 meses	Acumulado en el período (5)	Acumulado en un año (6)		Mes	Acumulado en el período (5)	Acumulado en un año (6)		Mes anualizada (7)	Acumulado en un año (6)		12 meses	Acumulado en el período (5)	Acumulado en un año (6)
2004 Prom.	106,0	8,5 (8)	6,0	-	105,8	-	5,9	-	105,6	-	-	105,6	8,1 (8)	5,6	-
2005 Prom.	111,9	5,2 (8)	5,6	-	111,8	-	5,6	-	111,8	-	-	111,1	5,0 (8)	5,1	-
2006 Prom.	117,1	3,4 (8)	4,6	-	117,2	-	4,8	-	117,3	-	-	115,9	2,8 (8)	4,3	-
2007 Prom.	122,6	3,7 (8)	4,7	-	122,7	-	4,7	-	123,0	-	-	120,3	2,9 (8)	3,9	-
2008 Prom.	126,4	-0,2 (8)	3,2	-	126,3	-	3,0	-	125,7	-	-	123,7	-0,2 (8)	2,8	-
2007 Ene.	119,4	5,8	5,8	4,7	120,7	-0,1	5,6	4,9	120,5	4,9	4,9	118,0	5,6	5,6	4,4
Feb.	112,3	5,4	5,6	4,6	121,3	0,4	5,6	4,9	121,0	4,9	4,9	110,9	4,8	5,2	4,3
Mar.	133,2	6,4	5,9	4,7	123,4	1,8	6,1	5,1	121,4	4,8	5,0	132,0	5,8	5,4	4,4
Abr.	126,7	6,5	6,0	5,0	122,8	-0,5	6,0	5,2	121,9	4,7	5,0	125,3	5,8	5,5	4,6
May.	128,1	4,5	5,7	4,8	122,9	0,1	5,8	5,1	122,4	4,6	5,0	126,3	3,9	5,2	4,4
Jun.	122,6	5,7	5,7	4,9	122,3	-0,5	5,6	5,1	122,8	4,6	5,0	120,5	5,1	5,2	4,4
Jul.	119,6	4,2	5,5	4,9	122,1	-0,1	5,5	5,1	123,3	4,5	5,0	117,0	2,9	4,9	4,4
Ago.	118,9	4,0	5,3	5,0	121,6	-0,4	5,3	5,2	123,7	4,3	5,0	116,3	2,9	4,6	4,4
Sep.	115,7	2,4	5,0	4,9	123,0	1,1	5,2	5,2	124,1	4,2	5,0	113,2	1,4	4,3	4,3
Oct.	123,9	3,7	4,9	4,7	122,8	-0,2	4,9	4,9	124,5	3,9	4,9	120,8	2,6	4,1	4,0
Nov.	122,8	4,0	4,8	4,7	124,5	1,4	4,9	4,9	124,9	3,6	4,9	119,3	2,6	4,0	3,9
Dic.	127,4	3,7	4,7	4,7	125,1	0,5	4,7	4,7	125,2	3,2	4,8	124,6	2,9	3,9	3,9
2008 Ene.	123,7	3,7	3,7	4,5	125,5	0,4	4,0	4,6	125,5	2,7	4,8	121,2	2,7	2,7	3,6
Feb.	119,0	6,0	4,8	4,6	127,0	1,2	4,4	4,5	125,7	2,2	4,7	117,0	5,5	4,1	3,7
Mar.	134,4	0,9	3,4	4,1	126,6	-0,3	3,8	4,2	125,9	1,6	4,6	132,2	0,2	2,7	3,2
Abr.	134,0	5,7	4,0	4,0	127,1	0,4	3,7	4,0	126,0	1,0	4,4	131,1	4,7	3,2	3,1
May.	131,5	2,7	3,7	3,8	127,0	-0,1	3,6	3,9	126,0	0,4	4,2	128,7	1,9	2,9	2,9
Jun.	129,1	5,4	4,0	3,8	129,1	1,7	4,0	3,9	126,0	-0,1	4,0	126,1	4,7	3,2	2,9
Jul.	127,0	6,1	4,3	4,0	127,7	-1,1	4,1	3,9	126,0	-0,6	3,8	123,5	5,5	3,5	3,1
Ago.	121,6	2,3	4,0	3,8	126,1	-1,2	4,0	3,9	125,8	-1,1	3,6	118,9	2,2	3,4	3,0
Sep.	121,8	5,3	4,2	4,1	126,6	0,4	3,9	3,8	125,7	-1,4	3,3	119,1	5,2	3,6	3,3
Oct.	126,4	2,0	3,9	3,9	125,5	-0,9	3,7	3,7	125,5	-1,6	3,0	123,6	2,3	3,4	3,3
Nov.	121,4	-1,1	3,5	3,5	124,2	-1,0	3,4	3,4	125,3	-1,7	2,6	118,1	-1,0	3,0	3,0
Dic.	127,2	-0,2	3,2	3,2	123,3	-0,7	3,0	3,0	125,2	-1,7	2,2	124,4	-0,2	2,8	2,8
2009 Ene.	121,1	-2,1	-2,1	2,7	123,9	0,4	-1,3	2,5	125,0	-1,5	1,9	118,6	-2,1	-2,1	2,4
Feb.	114,7	-3,7	-2,9	1,9	123,9	0,0	-1,9	1,9	124,9	-1,1	1,5	112,8	-3,6	-2,8	1,6
Mar.	133,4	-0,7	-2,1	1,8	123,9	0,0	-2,0	1,5	124,8	-0,7	1,1	131,1	-0,8	-2,1	1,5
Abr.															
May.															
Jun.															
Jul.															
Ago.															
Sep.															
Oct.															
Nov.															
Dic.															

- (1) Cifras preliminares correspondientes al nuevo Indicador Mensual de Actividad Económica (Imacec), estructurado a base de la Compilación de Referencia 2003. La cobertura de este indicador comprende casi la totalidad de las actividades económicas incluidas en el PIB.
- (2) Cálculo realizado según el modelo X-12 Arima disponible en www.census.gov. La serie desestacionalizada excluye el efecto estacional y calendario. La serie de tendencia cíclica corresponde a la serie desestacionalizada sin el componente irregular. Los promedios móviles utilizados son de 3x9 para la componente estacional y un Henderson de 39 para la tendencia cíclica. El modelo Arima seleccionado es (1,0,1) (0,1,1). Para mayores detalles acerca de la metodología de desestacionalización ver www.bcentral.cl/esp/estpub/estudios/dtbc/pdf/dtbc177.pdf. La serie original se desestacionalizó a partir del año 1986.
- (3) La tasa de crecimiento de la serie desestacionalizada del Imacec puede no coincidir exactamente con la tasa de crecimiento del PIB trimestral desestacionalizado. Esto se debe a que la desestacionalización es un procedimiento estadístico que, al aplicarse a dos series de frecuencia distinta (en este caso, PIB e Imacec), arroja resultados que no tienen equivalencia numérica.
- (4) Corresponde a la serie original del Imacec, excluyendo los impuestos indirectos.
- (5) Variación del promedio acumulado a ese mes respecto del promedio acumulado a igual mes del año anterior.
- (6) Variación del promedio acumulado en 12 meses respecto del promedio acumulado en igual período anterior.
- (7) Variación respecto del mes anterior, anualizada.
- (8) Variación diciembre a diciembre.

Producto interno bruto, trimestral, precios constantes (1)

(Millones de pesos de 2003)

Año	Trimestre	PIB total	Variación porcentual respecto de igual período del año anterior	PIB desestacionalizado (2)	Variación porcentual respecto del período anterior (3)
2003		51.156.415		51.138.205	
2004		54.246.819	6,0	54.153.021	5,9
2005		57.262.645	5,6	57.200.283	5,6
2006		59.890.971	4,6	59.932.482	4,8
2007		62.694.083	4,7	62.779.205	4,7
2008		64.677.016	3,2	64.619.901	2,9
2004	I	13.189.352	4,2	13.127.676	2,1
	II	13.586.516	4,9	13.369.564	1,8
	III	13.417.535	7,2	13.732.289	2,7
	IV	14.053.416	7,9	13.922.964	1,4
2005	I	13.949.866	5,8	13.964.216	0,2
	II	14.536.353	7,0	14.211.238	1,8
	III	14.095.090	5,0	14.431.829	1,6
	IV	14.681.336	4,5	14.593.000	1,1
2006	I	14.695.550	5,3	14.660.228	0,5
	II	15.243.455	4,9	14.935.623	1,9
	III	14.583.204	3,5	15.001.310	0,4
	IV	15.368.762	4,7	15.335.321	2,2
2007	I	15.556.452	5,9	15.550.496	1,4
	II	16.088.140	5,5	15.722.050	1,1
	III	15.102.273	3,6	15.643.744	-0,5
	IV	15.947.219	3,8	15.862.915	1,4
2008	I	16.078.904	3,4	16.115.296	1,6
	II	16.822.494	4,6	16.378.759	1,6
	III	15.790.755	4,6	16.228.367	-0,9
	IV	15.984.863	0,2	15.897.479	-2,0
2009	I	15.738.592	-2,1	15.799.049	-0,6
	II				
	III				
	IV				

(1) Cifras preliminares.

(2) Cálculo realizado según el modelo X-12 Arima disponible en www.census.gov. La serie desestacionalizada excluye el efecto estacional y calendario. Los promedios móviles utilizados son de 3x9 para la componente estacional y un Henderson de 13 para la tendencia cíclica. El modelo Arima seleccionado es (1,0,0) (0,1,1). Para mayores detalles acerca de la metodología de desestacionalización ver www.bcentral.cl/esp/estpub/estudios/dtbc/pdf/dtbc177.pdf. La serie original se desestacionalizó a partir del año 1986.

(3) La tasa de crecimiento de la serie desestacionalizada del PIB trimestral puede no coincidir exactamente con la tasa de crecimiento del Imacec desestacionalizado. Esto se debe a que la desestacionalización es un procedimiento estadístico que, al aplicarse a dos series de frecuencia distinta (en este caso PIB e Imacec), arroja resultados que no tienen equivalencia numérica.

Producto interno bruto por clase de actividad económica, trimestral, precios constantes (1)
(Millones de pesos de 2003)

PIB

Ítem	2007				2008				2009			
	I trim.	II trim.	III trim.	IV trim.	I trim.	II trim.	III trim.	IV trim.	I trim.	II trim.	III trim.	IV trim.
Agropecuario-silvícola	841.608	776.563	336.883	378.799	863.578	825.389	326.725	388.436	945.419			
Pesca	237.913	212.840	147.980	169.470	227.143	223.457	158.698	153.481	239.412			
Minería	1.117.110	1.156.065	1.112.664	1.189.588	1.071.022	1.091.615	1.053.562	1.128.526	998.868			
Minería del cobre	920.886	954.240	910.123	976.317	876.949	894.706	849.401	923.135	820.520			
Otras actividades mineras	196.224	201.824	202.541	213.272	194.073	196.909	204.161	205.390	178.349			
Industria manufacturera	2.576.556	2.593.977	2.433.163	2.596.461	2.600.844	2.609.436	2.483.631	2.506.585	2.332.349			
Alimentos, bebidas y tabaco	761.714	757.476	710.186	776.727	781.987	778.995	733.767	784.818	769.787			
Textil, prendas de vestir y cuero	107.965	121.950	113.153	117.173	102.996	117.894	104.897	102.831	78.263			
Madera y muebles	182.915	166.738	144.414	157.435	167.884	162.661	150.229	144.816	132.358			
Papel e imprentas	305.363	291.461	297.473	319.480	313.529	302.658	310.650	324.081	298.545			
Química, petróleo, caucho y plástico	723.300	708.895	650.884	655.428	694.363	664.890	660.232	677.170	627.781			
Minerales no metálicos y metálica básica	204.042	214.515	210.819	229.772	217.314	205.560	206.204	176.606	158.258			
Productos metálicos, maquinaria y equipos y otros n.c.p.	291.257	332.941	306.235	340.447	322.772	376.778	317.651	296.262	267.358			
Electricidad, gas y agua	369.985	296.984	250.006	268.563	274.037	264.499	298.583	301.524	349.812			
Construcción	1.084.435	1.102.370	1.058.542	1.155.756	1.170.660	1.245.762	1.186.623	1.226.387	1.155.511			
Comercio, restaurantes y hoteles	1.711.827	1.644.287	1.497.101	1.680.902	1.791.318	1.757.345	1.597.642	1.634.702	1.686.106			
Transporte	1.059.855	1.142.533	1.116.749	1.168.879	1.121.203	1.199.203	1.197.224	1.196.247	1.076.654			
Comunicaciones	394.994	402.973	413.206	442.029	442.971	449.279	454.804	477.564	465.798			
Servicios financieros (2)	2.482.646	2.583.835	2.548.504	2.617.496	2.667.095	2.774.674	2.719.243	2.694.490	2.648.046			
Propiedad de vivienda	832.272	840.391	848.499	856.910	864.104	872.879	881.519	890.357	897.647			
Servicios personales (3)	1.402.461	1.828.687	1.831.446	1.800.282	1.459.819	1.865.844	1.859.399	1.822.820	1.449.918			
Administración pública	623.452	626.856	629.216	634.769	639.430	644.060	647.474	651.393	664.111			
Subtotal	14.735.113	15.208.361	14.223.961	14.959.905	15.193.225	15.823.441	14.865.127	15.072.512	14.909.651			
Menos: Imputaciones bancarias	646.204	678.012	692.520	717.191	730.087	750.104	751.151	773.551	751.542			
PIB a costo de factores	14.088.910	14.530.348	13.531.442	14.242.714	14.463.137	15.073.337	14.113.976	14.298.962	14.158.109			
Más: IVA neto recaudado	1.225.831	1.273.786	1.257.266	1.358.645	1.311.769	1.381.471	1.354.074	1.388.587	1.295.123			
Más: Derechos de importación	241.711	284.006	313.566	345.859	303.998	367.686	322.705	297.315	285.360			
PIB a precios de mercado	15.556.452	16.088.140	15.102.273	15.947.219	16.078.904	16.822.494	15.790.755	15.984.863	15.738.592			

Variación porcentual respecto de igual período del año anterior

Especificación	2007				2008				2009			
	I trim.	II trim.	III trim.	IV trim.	I trim.	II trim.	III trim.	IV trim.	I trim.	II trim.	III trim.	IV trim.
Agropecuario-silvícola	1,0	0,2	-3,4	3,1	2,6	6,3	-3,0	2,5	9,5			
Pesca	9,8	12,3	3,0	-4,7	-4,5	5,0	7,2	-9,4	5,4			
Minería	6,0	4,7	3,2	-0,9	-4,1	-5,6	-5,3	-5,1	-6,7			
Minería del cobre	6,9	4,9	3,8	-0,9	-4,8	-6,2	-6,7	-5,4	-6,4			
Otras actividades mineras	1,9	4,1	0,7	-0,9	-1,1	-2,4	0,8	-3,7	-8,1			
Industria manufacturera	5,1	6,0	0,6	0,8	0,9	0,6	2,1	-3,5	-10,3			
Alimentos, bebidas y tabaco	0,9	4,0	2,3	4,2	2,7	2,8	3,3	1,0	-1,6			
Textil, prendas de vestir y cuero	-1,0	-0,5	-8,1	-12,4	-4,6	-3,3	-7,3	-12,2	-24,0			
Madera y muebles	7,1	1,3	-13,8	-4,2	-8,2	-2,4	4,0	-8,0	-21,2			
Papel e imprentas	17,8	23,2	16,1	11,7	2,7	3,8	4,4	1,4	-4,8			
Química, petróleo, caucho y plástico	6,9	2,2	-4,5	-10,6	-4,0	-6,2	1,4	3,3	-9,6			
Minerales no metálicos y metálica básica	-0,1	2,7	2,3	9,2	6,5	-4,2	-2,2	-23,1	-27,2			
Productos metálicos, maquinaria y equipos y otros n.c.p.	4,9	13,7	5,5	12,1	10,8	13,2	3,7	-13,0	-17,2			
Electricidad, gas y agua	-14,0	-30,1	-38,7	-33,1	-25,9	-10,9	19,4	12,3	27,7			
Construcción	8,2	5,2	3,0	5,6	8,0	13,0	12,1	6,1	-1,3			
Comercio, restaurantes y hoteles	7,1	7,1	4,1	5,8	4,6	6,9	6,7	-2,7	-5,9			
Transporte	6,8	8,0	4,9	3,8	5,8	5,0	7,2	2,3	-4,0			
Comunicaciones	12,6	14,7	15,5	15,8	12,1	11,5	10,1	8,0	5,2			
Servicios financieros (2)	9,0	10,3	8,9	9,4	7,4	7,4	6,7	2,9	-0,7			
Propiedad de vivienda	3,4	3,6	3,8	3,9	3,8	3,9	3,9	3,9	3,9			
Servicios personales (3)	5,9	5,1	4,6	3,8	4,1	2,0	1,5	1,3	-0,7			
Administración pública	3,9	3,4	3,4	3,6	2,6	2,7	2,9	2,6	3,9			
Subtotal	5,7	5,4	3,0	3,3	3,1	4,0	4,5	0,8	-1,9			
Menos: Imputaciones bancarias	12,8	16,1	16,9	17,2	13,0	10,6	8,5	7,9	2,9			
PIB a costo de factores	5,4	4,9	2,4	2,7	2,7	3,7	4,3	0,4	-2,1			
Más: IVA neto recaudado	8,6	9,1	8,5	7,9	7,0	8,5	7,7	2,2	-1,3			
Más: Derechos de importación	19,5	24,4	47,3	42,5	25,8	29,5	2,9	-14,0	-6,1			
PIB a precios de mercado	5,9	5,5	3,6	3,8	3,4	4,6	4,6	0,2	-2,1			

- (1) Cifras preliminares.
(2) Incluye servicios financieros, seguros, arriendo de inmuebles y servicios prestados a empresas.
(3) Incluye educación, salud y otros servicios.

Producto interno bruto por clase de actividad económica, trimestral, precios corrientes (1)
(Millones de pesos)

PIB

Ítem	2007				2008				2009			
	I trim.	II trim.	III trim.	IV trim.	I trim.	II trim.	III trim.	IV trim.	I trim.	II trim.	III trim.	IV trim.
Agropecuario-silvícola	733.849	783.203	383.610	447.710	848.895	932.604	431.581	497.020	871.978			
Pesca	218.108	227.298	126.137	103.933	123.542	164.129	127.725	141.829	198.095			
Minería	4.636.737	5.265.949	4.706.432	4.826.571	4.622.358	4.397.905	3.559.016	3.019.236	2.348.227			
Minería del cobre	4.317.682	4.866.458	4.346.217	4.467.903	4.296.121	3.900.796	3.034.329	2.510.822	1.952.618			
Otras actividades mineras	319.054	399.491	360.214	358.668	326.237	497.109	524.687	508.414	395.610			
Industria manufacturera	2.835.836	2.974.691	2.831.243	2.679.067	2.719.306	2.864.224	2.916.864	2.816.321	2.698.368			
Alimentos, bebidas y tabaco	800.644	897.064	881.789	797.287	839.408	958.708	965.234	895.896	929.470			
Textil, prendas de vestir y cuero	96.335	126.842	113.033	125.049	85.585	117.100	100.108	99.241	54.942			
Madera y muebles	175.855	151.591	147.949	145.105	118.934	96.692	119.529	159.712	122.303			
Papel e imprentas	301.067	275.510	277.693	274.001	272.505	251.124	283.626	289.248	222.611			
Química, petróleo, caucho y plástico	817.506	801.128	720.030	566.077	685.342	664.872	706.508	666.085	768.191			
Minerales no metálicos y metálica básica	269.551	312.710	310.208	302.768	305.510	315.219	322.089	250.552	200.033			
Productos metálicos, maquinaria y equipos y otros n.c.p.	374.877	409.846	380.541	468.781	412.022	460.508	419.770	455.587	400.819			
Electricidad, gas y agua	593.444	515.072	481.198	598.447	711.855	700.142	770.949	841.385	1.150.679			
Construcción	1.273.080	1.298.404	1.394.682	1.628.906	1.611.774	1.729.107	1.714.295	1.699.605	1.510.063			
Comercio, restaurantes y hoteles	1.733.603	1.775.427	1.626.458	1.850.311	1.907.921	1.932.808	1.926.142	2.000.421	1.897.968			
Transporte	1.149.597	990.716	1.015.407	1.076.115	1.130.201	1.065.953	1.040.469	1.208.694	1.279.131			
Comunicaciones	399.794	416.174	416.274	443.317	455.144	479.119	492.005	534.850	535.011			
Servicios financieros (2)	2.857.450	2.962.901	2.883.729	3.155.889	3.305.071	3.396.492	3.249.959	3.461.581	3.528.849			
Propiedad de vivienda	898.507	918.158	952.855	982.717	991.849	1.018.071	1.065.711	1.103.533	1.092.810			
Servicios personales (3)	1.610.895	2.178.896	2.135.199	2.114.820	1.737.624	2.318.674	2.257.161	2.211.029	1.806.979			
Administración pública	768.253	788.751	817.385	859.103	862.391	888.007	907.901	939.527	935.237			
Subtotal	19.709.153	21.095.639	19.770.608	20.766.906	21.027.931	21.887.235	20.459.779	20.475.030	19.853.397			
Menos: Imputaciones bancarias	628.717	653.416	675.927	717.965	725.936	771.606	804.589	880.498	774.198			
PIB a costo de factores	19.080.436	20.442.223	19.094.682	20.048.941	20.301.996	21.115.629	19.655.190	19.594.532	19.079.199			
Más: IVA neto recaudado	1.468.671	1.545.547	1.552.823	1.701.987	1.670.371	1.812.289	1.844.331	1.930.299	1.774.356			
Más: Derechos de importación	132.907	172.623	199.366	180.886	167.448	169.784	145.596	127.722	167.568			
PIB a precios de mercado	20.682.013	22.160.392	20.846.871	21.931.815	22.139.814	23.097.703	21.645.118	21.652.553	21.021.123			

Deflactor del producto interno bruto por clase de actividad económica, trimestral (1)

Variación porcentual respecto de igual período del año anterior

Ítem	2007				2008				2009			
	I trim.	II trim.	III trim.	IV trim.	I trim.	II trim.	III trim.	IV trim.	I trim.	II trim.	III trim.	IV trim.
Agropecuario-silvícola	-2,5	10,1	11,3	14,6	12,7	12,0	16,0	8,3	-6,2			
Pesca	12,2	-11,7	-31,4	-37,5	-40,7	-31,2	-5,6	50,7	52,1			
Minería	17,7	11,0	-2,9	11,2	4,0	-11,6	-20,1	-34,1	-45,5			
Minería del cobre	17,1	11,0	-3,9	12,4	4,5	-14,5	-25,2	-40,6	-51,4			
Otras actividades mineras	17,2	9,4	4,9	-2,1	3,4	27,5	44,5	47,2	32,0			
Industria manufacturera	9,3	6,5	2,4	0,0	-5,0	-4,3	0,9	8,9	10,7			
Alimentos, bebidas y tabaco	10,2	8,2	3,1	2,6	2,1	3,9	5,9	11,2	12,5			
Textil, prendas de vestir y cuero	-6,5	-6,7	-3,3	-3,3	-6,9	-4,5	-4,5	-9,6	-15,5			
Madera y muebles	4,3	-11,4	-4,5	0,9	-26,3	-34,6	-22,3	19,7	30,4			
Papel e imprentas	17,1	8,7	-0,7	-7,0	-11,8	-12,2	-2,2	4,1	-14,2			
Química, petróleo, caucho y plástico	7,2	5,7	1,1	-8,5	-12,7	-11,5	-3,3	13,9	24,0			
Minerales no metálicos y metálica básica	17,7	21,2	18,5	13,2	6,4	5,2	6,2	7,7	-10,1			
Productos metálicos, maquinaria y equipos y otros n.c.p.	9,6	7,5	-0,6	1,2	-0,8	-0,7	6,3	11,7	17,4			
Electricidad, gas y agua	27,7	35,0	46,3	57,9	62,0	52,6	34,1	25,2	26,6			
Construcción	9,6	6,8	11,2	14,6	17,3	17,8	9,6	-1,7	-5,1			
Comercio, restaurantes y hoteles	0,3	3,2	1,6	6,6	5,2	1,9	11,0	11,2	5,7			
Transporte	-2,0	-11,0	-5,4	-6,5	-7,1	2,5	-4,4	9,8	17,9			
Comunicaciones	4,3	-1,7	-4,8	-1,0	1,5	3,3	7,4	11,7	11,8			
Servicios financieros (2)	5,5	4,8	2,9	6,7	7,7	6,7	5,6	6,6	7,5			
Propiedad de vivienda	2,0	2,4	4,6	6,6	6,3	6,8	7,7	8,1	6,1			
Servicios personales (3)	6,0	6,8	5,1	5,1	3,6	4,3	4,1	3,3	4,7			
Administración pública	6,4	7,2	8,5	9,5	9,4	9,6	7,9	6,6	4,4			
Subtotal	8,1	6,0	2,1	6,2	3,5	-0,3	-1,0	-2,1	-3,8			
Menos: Imputaciones bancarias	4,1	1,0	0,0	0,5	2,2	6,7	9,7	13,7	3,6			
PIB a costo de factores	8,3	6,3	2,3	6,5	3,6	-0,4	-1,3	-2,7	-4,0			
Más: IVA neto recaudado	0,3	0,5	1,2	5,0	6,3	8,1	10,3	11,0	7,6			
Más: Derechos de importación	-16,3	-6,8	-5,0	-14,5	0,2	-24,0	-29,0	-17,9	6,6			
PIB a precios de mercado	7,4	5,5	1,8	5,8	3,6	-0,3	-0,7	-1,5	-3,0			

(1) Cifras preliminares.

(2) Incluye servicios financieros, seguros, arriendo de inmuebles y servicios prestados a empresas.

(3) Incluye educación, salud y otros servicios.

Gasto del producto interno bruto, trimestral, precios constantes (*)
(Millones de pesos de 2003)

Gasto del producto interno bruto

Ítem	2007				2008				2009			
	I trim.	II trim.	III trim.	IV trim.	I trim.	II trim.	III trim.	IV trim.	I trim.	II trim.	III trim.	IV trim.
Demanda interna	15.691.893	16.833.766	16.642.251	17.791.661	16.955.886	18.784.699	18.422.545	17.763.663	15.668.326			
Consumo total	11.827.805	12.632.536	12.557.601	13.238.507	12.442.571	13.359.854	13.205.287	13.381.004	12.363.237			
Consumo de personas	10.134.918	10.587.849	10.452.012	11.152.063	10.650.149	11.226.747	11.024.534	11.237.858	10.501.758			
Bienes durables	1.040.368	1.260.196	1.244.461	1.343.910	1.159.339	1.430.554	1.351.316	1.208.728	940.693			
Bienes no durables	4.602.108	4.503.504	4.446.307	4.986.322	4.781.029	4.785.813	4.766.816	5.200.771	4.945.281			
Servicios	4.492.443	4.824.149	4.761.245	4.821.830	4.709.780	5.010.380	4.906.402	4.828.360	4.615.784			
Consumo de Gobierno	1.692.887	2.044.687	2.105.589	2.086.444	1.792.422	2.133.107	2.180.753	2.143.146	1.861.479			
Variación de existencias	117.296	172.079	223.770	89.925	205.724	440.609	200.966	-544.831	-600.284			
Formación bruta de capital fijo	3.746.793	4.029.151	3.860.880	4.463.230	4.307.591	4.984.236	5.016.292	4.927.490	3.905.372			
Construcción y otras obras	2.096.564	2.166.180	2.081.010	2.251.112	2.270.281	2.470.680	2.354.664	2.401.567	2.190.902			
Maquinaria y equipos	1.650.228	1.862.971	1.779.870	2.212.118	2.037.309	2.513.556	2.661.627	2.525.923	1.714.471			
Exportación de bienes y servicios	6.596.539	6.402.419	5.825.452	6.152.063	6.767.167	6.406.402	6.227.404	6.360.697	6.581.402			
Exportación de bienes	5.405.983	5.210.470	4.525.895	4.852.330	5.461.055	5.117.914	4.803.729	4.935.440	5.295.277			
Agropecuario-silvícola	843.221	604.936	211.613	192.361	888.363	692.594	240.814	271.539	1.087.182			
Pesca	372.921	241.397	220.394	332.293	392.034	295.310	276.891	312.457	383.626			
Minería	1.957.437	2.044.132	1.763.276	1.866.661	1.949.299	1.739.326	1.740.025	1.810.693	1.715.467			
Cobre	1.700.301	1.805.741	1.536.806	1.637.100	1.723.310	1.551.266	1.546.884	1.602.506	1.542.427			
Resto	257.136	238.391	226.469	229.561	225.989	188.060	193.142	208.186	173.040			
Industria	2.232.404	2.320.005	2.330.612	2.461.016	2.231.360	2.390.684	2.545.999	2.540.752	2.109.002			
Exportación de servicios	1.190.556	1.191.948	1.299.558	1.299.733	1.306.112	1.288.488	1.423.675	1.425.257	1.286.124			
Importación de bienes y servicios	6.731.981	7.148.045	7.365.430	7.996.505	7.644.149	8.368.607	8.859.194	8.139.496	6.511.135			
Importación de bienes	5.693.643	6.126.404	6.348.632	6.952.929	6.594.326	7.342.473	7.868.455	7.161.078	5.517.105			
Agropecuario-silvícola-pesca	98.038	93.320	134.170	160.135	89.111	96.781	159.142	129.945	67.720			
Minería	592.576	610.914	468.238	482.042	555.127	494.511	520.866	457.513	467.069			
Industria	5.003.029	5.422.170	5.746.224	6.310.752	5.950.088	6.751.180	7.188.447	6.573.620	4.982.316			
Importación de servicios	1.038.338	1.021.641	1.016.798	1.043.576	1.049.824	1.026.134	990.739	978.418	994.030			
PIB	15.556.452	16.088.140	15.102.273	15.947.219	16.078.904	16.822.494	15.790.755	15.984.863	15.738.592			
Tasa de inversión en capital fijo	24,1	25,0	25,6	28,0	26,8	29,6	31,8	30,8	24,8			
Tasa de inversión total	24,8	26,1	27,0	28,6	28,1	32,2	33,0	27,4	21,0			

Variación porcentual respecto de igual período del año anterior (*)

Ítem	2007				2008				2009			
	I trim.	II trim.	III trim.	IV trim.	I trim.	II trim.	III trim.	IV trim.	I trim.	II trim.	III trim.	IV trim.
Demanda interna	6,6	7,5	7,9	8,9	8,1	11,6	10,7	-0,2	-7,6			
Consumo total	7,6	7,7	6,8	6,3	5,2	5,8	5,2	1,1	-0,6			
Consumo de personas	7,4	7,6	6,6	6,2	5,1	6,0	5,5	0,8	-1,4			
Bienes durables	14,2	12,0	10,1	12,0	11,4	13,5	8,6	-10,1	-18,9			
Bienes no durables	7,0	6,2	5,8	4,5	3,9	6,3	7,2	4,3	3,4			
Servicios	6,3	7,8	6,5	6,4	4,8	3,9	3,0	0,1	-2,0			
Consumo de Gobierno	8,7	8,2	7,9	7,2	5,9	4,3	3,6	2,7	3,9			
Formación bruta de capital fijo	9,1	13,0	8,0	17,5	15,0	23,7	29,9	10,4	-9,3			
Construcción y otras obras	9,8	7,0	5,0	7,9	8,3	14,1	13,2	6,7	-3,5			
Maquinaria y equipos	8,2	20,7	11,8	29,3	23,5	34,9	49,5	14,2	-15,8			
Exportación de bienes y servicios	8,7	10,6	4,0	7,0	2,6	0,1	6,9	3,4	-2,7			
Exportación de bienes	9,0	10,6	2,0	6,5	1,0	-1,8	6,1	1,7	-3,0			
Agropecuario-silvícola	10,3	5,3	12,3	-22,8	5,4	14,5	13,8	41,2	22,4			
Pesca	11,9	11,3	-0,4	-6,8	5,1	22,3	25,6	-6,0	-2,1			
Minería	5,3	16,9	-2,0	9,9	-0,4	-14,9	-1,3	-3,0	-12,0			
Cobre	5,4	17,7	-2,2	12,4	1,4	-14,1	0,7	-2,1	-10,5			
Resto	4,4	11,2	-1,1	-5,2	-12,1	-21,1	-14,7	-9,3	-23,4			
Industria	11,4	6,8	4,6	9,4	0,0	3,0	9,2	3,2	-5,5			
Exportación de servicios	7,3	10,7	11,6	8,9	9,7	8,1	9,6	9,7	-1,5			
Importación de bienes y servicios	10,4	15,3	14,4	19,1	13,5	17,1	20,3	1,8	-14,8			
Importación de bienes	11,3	16,8	15,8	20,9	15,8	19,8	23,9	3,0	-16,3			
Agropecuario-silvícola-pesca	-18,6	-5,2	10,1	35,2	-9,1	3,7	18,6	-18,9	-24,0			
Minería	-1,7	12,3	-14,1	-12,0	-6,3	-19,1	11,2	-5,1	-15,9			
Industria	13,9	17,8	19,4	24,1	18,9	24,5	25,1	4,2	-16,3			
Importación de servicios	5,8	6,9	6,3	8,5	1,1	0,4	-2,6	-6,2	-5,3			
PIB	5,9	5,5	3,6	3,8	3,4	4,6	4,6	0,2	-2,1			

(*) Cifras preliminares.

Gasto del producto interno bruto, trimestral, precios corrientes (*)

(Millones de pesos)

Gasto del producto interno bruto

Ítem	2007				2008				2009			
	I trim.	II trim.	III trim.	IV trim.	I trim.	II trim.	III trim.	IV trim.	I trim.	II trim.	III trim.	IV trim.
Demanda interna	16.920.030	18.246.224	18.516.709	20.065.668	19.312.282	21.729.992	21.859.649	22.007.127	19.518.525			
Consumo total	12.917.156	13.920.764	14.146.799	15.099.690	14.427.048	15.807.770	16.163.403	16.681.704	15.387.942			
Consumo de personas	10.978.401	11.518.793	11.620.157	12.542.712	12.214.708	13.089.374	13.331.456	13.845.615	12.931.137			
Bienes durables	1.010.507	1.140.530	1.134.763	1.162.734	1.142.942	1.313.342	1.268.861	1.085.762	972.379			
Bienes no durables	4.939.590	4.926.909	5.017.562	5.773.299	5.563.141	5.731.184	5.955.745	6.569.309	6.103.851			
Servicios	5.028.304	5.451.355	5.467.832	5.606.679	5.508.625	6.044.848	6.106.850	6.190.543	5.854.907			
Consumo de Gobierno	1.938.755	2.401.971	2.526.642	2.556.978	2.212.340	2.718.396	2.831.947	2.836.089	2.456.805			
Variación de existencias	86.934	129.957	228.339	156.782	341.232	628.036	195.027	-574.287	-495.280			
Formación bruta de capital fijo	3.915.940	4.195.503	4.141.571	4.809.197	4.544.002	5.294.186	5.501.218	5.899.709	4.625.863			
Construcción y otras obras	2.503.186	2.617.719	2.613.651	2.934.771	3.000.566	3.369.992	3.279.936	3.393.938	3.050.117			
Maquinaria y equipos	1.412.755	1.577.784	1.527.920	1.874.425	1.543.436	1.924.194	2.221.282	2.505.772	1.575.746			
Exportación de bienes y servicios	10.215.108	10.787.584	9.688.703	9.708.022	10.271.426	9.988.579	10.004.298	9.705.401	8.431.940			
Exportación de bienes	8.955.983	9.629.010	8.435.726	8.320.408	8.917.340	8.629.169	8.437.837	7.862.137	6.840.869			
Agropecuaria-silvícola	658.870	592.839	222.999	179.510	636.773	654.984	291.118	318.443	861.900			
Pesca	388.273	292.716	247.619	295.956	333.552	306.449	332.781	438.049	465.339			
Minería	5.378.216	6.152.848	5.242.599	5.153.505	5.578.896	4.957.834	4.489.293	3.659.458	3.149.550			
Cobre	4.920.358	5.648.196	4.780.018	4.745.097	5.168.545	4.533.373	3.984.246	3.142.984	2.758.146			
Resto	457.858	504.652	462.581	408.408	410.351	424.461	505.047	516.474	391.404			
Industria	2.530.624	2.590.607	2.722.508	2.691.437	2.368.119	2.709.902	3.324.645	3.446.187	2.364.080			
Exportación de servicios	1.259.125	1.158.575	1.252.977	1.387.614	1.354.086	1.359.410	1.566.461	1.843.264	1.591.071			
Importación de bienes y servicios	6.453.125	6.873.417	7.358.540	7.841.876	7.443.894	8.620.869	10.218.829	10.059.974	6.929.342			
Importación de bienes	5.439.164	5.908.801	6.393.799	6.801.531	6.480.946	7.615.774	9.169.049	8.830.462	5.843.858			
Agropecuaria-silvícola-pesca	119.212	107.252	136.118	167.494	114.445	132.319	212.409	184.920	96.703			
Minería	867.985	1.036.160	902.770	1.054.582	1.158.600	1.263.117	1.524.296	1.206.176	741.495			
Industria	4.451.967	4.765.388	5.354.911	5.579.455	5.207.901	6.220.338	7.432.344	7.439.366	5.005.659			
Importación de servicios	1.013.961	964.615	964.741	1.040.345	962.948	1.005.095	1.049.780	1.229.512	1.085.484			
PIB	20.682.013	22.160.392	20.846.871	21.931.815	22.139.814	23.097.703	21.645.118	21.652.553	21.021.123			
Tasa de inversión en capital fijo	18,9	18,9	19,9	21,9	20,5	22,9	25,4	27,2	22,0			
Tasa de inversión total	19,4	19,5	21,0	22,6	22,1	25,6	26,3	24,6	19,6			

Deflactor del gasto del producto interno bruto, trimestral (*)

Variación porcentual respecto de igual período del año anterior

Ítem	2007				2008				2009			
	I trim.	II trim.	III trim.	IV trim.	I trim.	II trim.	III trim.	IV trim.	I trim.	II trim.	III trim.	IV trim.
Demanda interna	3,1	2,6	3,5	4,7	5,6	6,7	6,6	9,8	9,4			
Consumo total	2,6	3,0	3,5	5,5	6,2	7,4	8,7	9,3	7,3			
Consumo de personas	2,2	2,4	2,8	5,0	5,9	7,2	8,8	9,5	7,4			
Bienes durables	3,0	2,9	-0,6	-3,7	1,5	1,4	3,0	3,8	4,9			
Bienes no durables	1,5	2,7	3,9	8,3	8,4	9,5	10,7	9,1	6,1			
Servicios	3,0	2,3	2,6	3,9	4,5	6,8	8,4	10,3	8,5			
Consumo de Gobierno	4,7	5,7	6,9	8,1	7,8	8,5	8,2	8,0	6,9			
Formación bruta de capital fijo	4,1	2,3	2,6	2,6	0,9	2,0	2,2	11,1	12,3			
Construcción y otras obras	6,3	4,8	5,7	8,6	10,7	12,9	10,9	8,4	5,3			
Maquinaria y equipos	0,0	0,8	-1,1	-2,2	-11,5	-9,6	-2,8	17,1	21,3			
Exportación de bienes y servicios	11,6	6,3	-1,5	6,0	-2,0	-7,5	-3,4	-3,3	-15,6			
Exportación de bienes	12,8	7,5	-1,3	6,3	-1,4	-8,8	-5,8	-7,1	-20,9			
Agropecuaria-silvícola	8,2	15,2	12,8	2,2	-8,3	-3,5	14,7	25,7	10,6			
Pesca	12,6	1,7	-11,6	-15,2	-18,3	-14,4	7,0	57,4	42,6			
Minería	15,5	3,2	-0,1	7,4	4,2	-5,3	-13,2	-26,8	-35,9			
Cobre	14,6	1,8	-1,4	6,4	3,6	-6,6	-17,2	-32,3	-40,4			
Resto	25,3	17,6	17,4	8,0	2,0	6,6	28,0	39,4	24,6			
Industria	13,4	7,6	1,2	3,6	-6,4	1,5	11,8	24,0	5,6			
Exportación de servicios	3,2	-2,8	4,0	5,1	-2,0	8,5	14,1	21,1	19,3			
Importación de bienes y servicios	3,8	2,4	2,7	6,4	1,6	7,1	15,5	26,0	9,3			
Importación de bienes	3,0	2,4	2,6	6,4	2,9	7,5	15,7	26,1	7,8			
Agropecuaria-silvícola-pesca	48,3	32,8	28,7	21,2	5,6	19,0	31,6	36,1	11,2			
Minería	-0,7	4,6	7,6	37,6	42,5	50,6	51,8	20,5	-23,9			
Industria	4,0	1,8	4,2	4,2	-1,6	4,8	10,9	28,0	14,8			
Importación de servicios	8,2	2,3	2,9	6,7	-6,1	3,7	11,7	26,1	19,1			
PIB	7,4	5,5	1,8	5,8	3,6	-0,3	-0,7	-1,5	-3,0			

(*) Cifras preliminares.

Ingreso nacional bruto disponible, precios constantes (*)
(Millones de pesos de 2003)

Año	Trimestre	PIB	Ingreso neto de factores del resto del mundo	Producto nacional bruto	Transferencias corrientes netas del exterior	Efecto de la relación de términos de intercambio	Ingreso nacional bruto disponible real
2003		51.156.415	-3.085.219	48.071.196	435.450	3.627	48.510.273
2004		54.246.819	-4.756.783	49.490.035	677.738	3.280.220	53.447.994
2005		57.262.645	-5.626.303	51.636.341	974.077	5.484.633	58.095.051
2006		59.890.971	-9.184.016	50.706.955	1.722.276	9.853.911	62.283.142
2007		62.694.083	-8.862.336	53.831.747	1.511.159	11.601.525	66.944.431
2008		64.677.016	-6.235.719	58.441.297	1.292.553	9.516.992	69.250.842
2004	I	13.189.352	-1.102.092	12.087.260	96.360	459.444	12.643.064
	II	13.586.516	-1.244.922	12.341.594	255.148	764.325	13.361.067
	III	13.417.535	-1.204.989	12.212.547	159.874	919.831	13.292.251
	IV	14.053.416	-1.204.781	12.848.635	166.357	1.136.620	14.151.612
2005	I	13.949.866	-1.347.011	12.602.855	175.259	936.655	13.714.769
	II	14.536.353	-1.393.854	13.142.499	240.083	1.204.027	14.586.610
	III	14.095.090	-1.469.215	12.625.875	218.302	1.556.162	14.400.339
	IV	14.681.336	-1.416.224	13.265.112	340.433	1.787.788	15.393.333
2006	I	14.695.550	-1.956.505	12.739.045	220.191	2.038.115	14.997.352
	II	15.243.455	-3.031.822	12.211.633	604.478	2.528.019	15.344.130
	III	14.583.204	-2.420.133	12.163.071	370.895	2.731.665	15.265.632
	IV	15.368.762	-1.775.557	13.593.205	526.712	2.556.112	16.676.029
2007	I	15.556.452	-2.073.166	13.483.286	237.145	2.564.791	16.285.222
	II	16.088.140	-3.120.688	12.967.452	473.963	3.068.680	16.510.095
	III	15.102.273	-2.206.808	12.895.464	422.732	2.941.017	16.259.213
	IV	15.947.219	-1.461.674	14.485.545	377.319	3.027.037	17.889.900
2008	I	16.078.904	-2.115.968	13.962.936	218.864	2.739.857	16.921.656
	II	16.822.494	-1.661.318	15.161.177	519.707	2.839.417	18.520.301
	III	15.790.755	-1.428.299	14.362.455	314.896	2.445.803	17.123.155
	IV	15.984.863	-1.030.134	14.954.729	239.086	1.491.915	16.685.730
2009	I	15.738.592	-1.059.658	14.678.935	161.416	1.102.560	15.942.910
	II						
	III						
	IV						

(*) Cifras preliminares.

Ingreso nacional bruto disponible, precios constantes (*)

Variación porcentual respecto de igual período del año anterior

Año	Trimestre	PIB	Producto nacional bruto	Ingreso nacional bruto disponible real
2004		6,0	3,0	10,2
2005		5,6	4,3	8,7
2006		4,6	-1,8	7,2
2007		4,7	6,2	7,5
2008		3,2	8,6	3,4
2004	I	4,2	1,3	8,1
	II	4,9	1,2	9,5
	III	7,2	3,9	12,1
	IV	7,9	5,3	11,0
2005	I	5,8	4,3	8,5
	II	7,0	6,5	9,2
	III	5,0	3,4	8,3
	IV	4,5	3,2	8,8
2006	I	5,3	1,1	9,4
	II	4,9	-7,1	5,2
	III	3,5	-3,7	6,0
	IV	4,7	2,5	8,3
2007	I	5,9	5,8	8,6
	II	5,5	6,2	7,6
	III	3,6	6,0	6,5
	IV	3,8	6,6	7,3
2008	I	3,4	3,6	3,9
	II	4,6	16,9	12,2
	III	4,6	11,4	5,3
	IV	0,2	3,2	-6,7
2009	I	-2,1	5,1	-5,8
	II			
	III			
	IV			

(*) Cifras preliminares.

Ingreso nacional bruto disponible, precios constantes (*)
(Millones de pesos de 2003)

Año	Trimestre	PIB	Ingreso neto de factores del resto del mundo	Producto nacional bruto	Transferencias corrientes netas del exterior	Efecto de la relación de términos de intercambio	Ingreso nacional bruto disponible real
2003		51.156.415	-3.085.219	48.071.196	435.450	3.627	48.510.273
2004		54.246.819	-4.756.783	49.490.035	677.738	3.280.220	53.447.994
2005		57.262.645	-5.626.303	51.636.341	974.077	5.484.633	58.095.051
2006		59.890.971	-9.184.016	50.706.955	1.722.276	9.853.911	62.283.142
2007		62.694.083	-8.862.336	53.831.747	1.511.159	11.601.525	66.944.431
2008		64.677.016	-6.235.719	58.441.297	1.292.553	9.516.992	69.250.842
2004	I	13.189.352	-1.102.092	12.087.260	96.360	459.444	12.643.064
	II	13.586.516	-1.244.922	12.341.594	255.148	764.325	13.361.067
	III	13.417.535	-1.204.989	12.212.547	159.874	919.831	13.292.251
	IV	14.053.416	-1.204.781	12.848.635	166.357	1.136.620	14.151.612
2005	I	13.949.866	-1.347.011	12.602.855	175.259	936.655	13.714.769
	II	14.536.353	-1.393.854	13.142.499	240.083	1.204.027	14.586.610
	III	14.095.090	-1.469.215	12.625.875	218.302	1.556.162	14.400.339
	IV	14.681.336	-1.416.224	13.265.112	340.433	1.787.788	15.393.333
2006	I	14.695.550	-1.956.505	12.739.045	220.191	2.038.115	14.997.352
	II	15.243.455	-3.031.822	12.211.633	604.478	2.528.019	15.344.130
	III	14.583.204	-2.420.133	12.163.071	370.895	2.731.665	15.265.632
	IV	15.368.762	-1.775.557	13.593.205	526.712	2.556.112	16.676.029
2007	I	15.556.452	-2.073.166	13.483.286	237.145	2.564.791	16.285.222
	II	16.088.140	-3.120.688	12.967.452	473.963	3.068.680	16.510.095
	III	15.102.273	-2.206.808	12.895.464	422.732	2.941.017	16.259.213
	IV	15.947.219	-1.461.674	14.485.545	377.319	3.027.037	17.889.900
2008	I	16.078.904	-2.115.968	13.962.936	218.864	2.739.857	16.921.656
	II	16.822.494	-1.661.318	15.161.177	519.707	2.839.417	18.520.301
	III	15.790.755	-1.428.299	14.362.455	314.896	2.445.803	17.123.155
	IV	15.984.863	-1.030.134	14.954.729	239.086	1.491.915	16.685.730
2009	I	15.738.592	-1.059.658	14.678.935	161.416	1.102.560	15.942.910
	II						
	III						
	IV						

(*) Cifras preliminares.

Producto-ingreso, trimestral, precios corrientes (*)

(Millones de pesos)

Año	Trimestre	PIB	Ingreso nacional bruto disponible	Ahorro nacional bruto	Ahorro externo	Formación bruta de capital	Formación bruta de capital fijo
2003		51.156.415	48.506.743	10.251.324	546.124	10.797.449	10.307.001
2004		58.303.211	54.206.641	12.935.836	-1.252.151	11.683.685	11.245.253
2005		66.192.596	61.352.548	15.488.619	-795.836	14.692.782	14.007.707
2006		77.830.577	69.901.690	19.399.336	-3.789.636	15.609.700	14.805.188
2007		85.621.091	77.564.600	21.480.191	-3.815.969	17.664.223	17.062.211
2008		88.535.187	82.752.683	19.672.758	2.156.366	21.829.124	21.239.116
2004	I	13.463.275	12.469.586	2.966.347	-443.068	2.523.279	2.462.872
	II	14.476.214	13.489.259	3.225.733	-456.943	2.768.790	2.694.762
	III	14.728.838	13.666.713	3.259.666	4.608	3.264.274	2.844.940
	IV	15.634.884	14.581.083	3.484.090	-356.748	3.127.342	3.242.679
2005	I	15.395.518	14.196.476	3.667.889	-285.926	3.381.963	3.183.503
	II	16.537.704	15.343.107	3.943.271	-255.952	3.687.319	3.488.601
	III	16.670.597	15.353.112	3.722.597	279.784	4.002.381	3.515.135
	IV	17.588.776	16.459.852	4.154.862	-533.742	3.621.120	3.820.468
2006	I	18.187.884	16.372.041	4.671.684	-975.651	3.696.033	3.450.483
	II	19.894.146	17.329.905	4.779.671	-793.016	3.986.655	3.629.934
	III	19.777.511	17.574.573	4.777.146	-998.942	3.778.203	3.737.168
	IV	19.971.036	18.625.171	5.170.835	-1.022.027	4.148.808	3.987.602
2007	I	20.682.013	18.702.295	5.785.140	-1.782.265	4.002.875	3.915.940
	II	22.160.392	19.291.590	5.370.826	-1.045.366	4.325.460	4.195.503
	III	20.846.871	18.861.850	4.715.051	-345.141	4.369.910	4.141.571
	IV	21.931.815	20.708.865	5.609.175	-643.196	4.965.979	4.809.197
2008	I	22.139.814	19.979.065	5.552.017	-666.783	4.885.234	4.544.002
	II	23.097.703	21.777.097	5.969.326	-47.104	5.922.222	5.294.186
	III	21.645.118	20.323.986	4.160.583	1.535.663	5.696.246	5.501.218
	IV	21.652.553	20.672.536	3.990.832	1.334.591	5.325.423	5.899.709
2009	I	21.021.123	19.902.155	4.514.213	-383.630	4.130.583	4.625.863
	II						
	III						
	IV						

(*) Cifras preliminares.